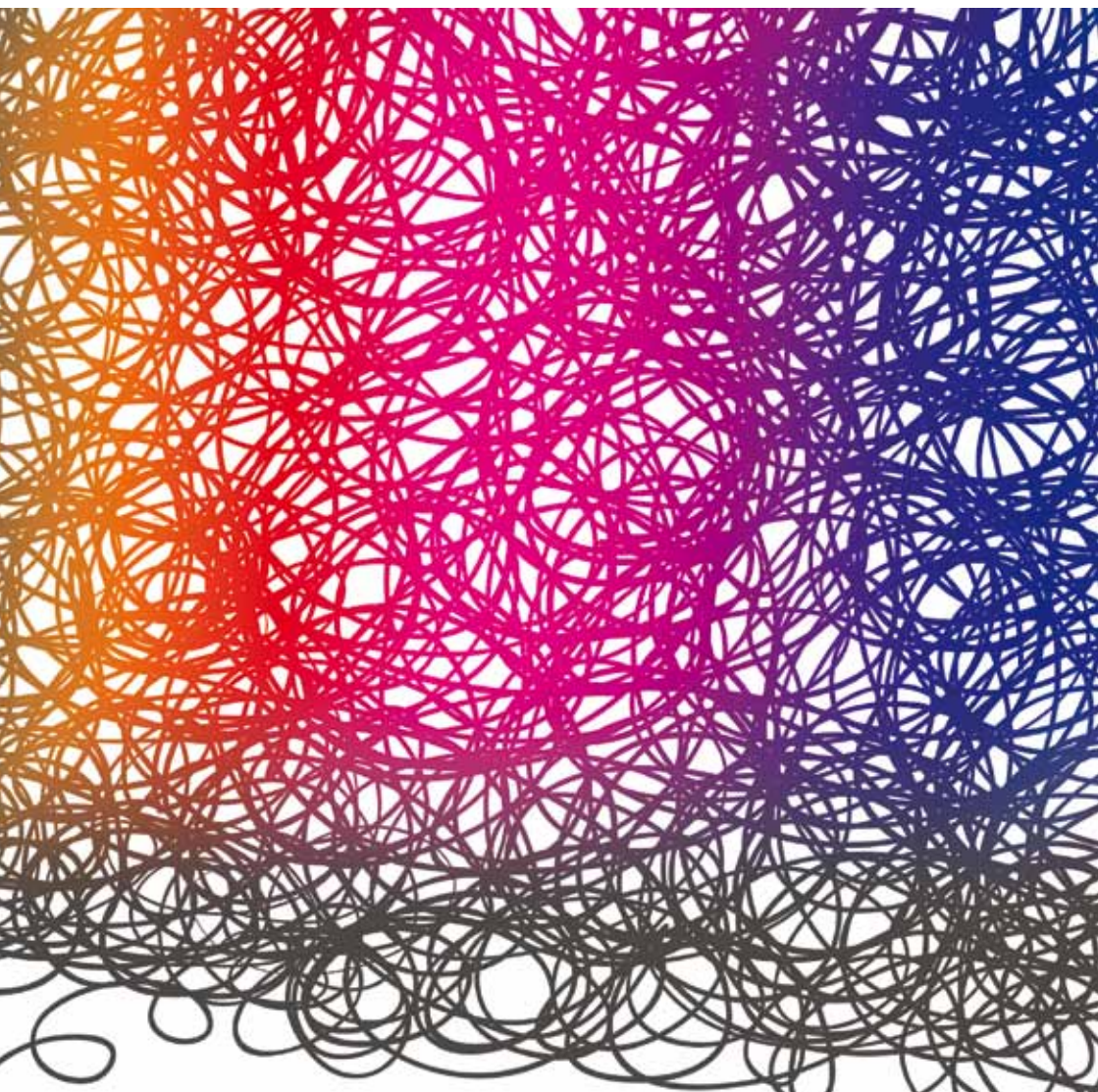


OFBELDI GEGN FÖTLUÐUM KONUM





Um rannsóknina

Rannsóknin var unnin af Rannsóknasetri í fötlunarfræðum við Háskóla Íslands í samstarfi við rannsóknastofnanir og háskóla í Austurríki, Þýskalandi og Bretlandi. Rannsóknin var styrkt af Daphne III áætlun framkvæmdastjórnar Evrópusambandsins. Rannsóknin var tvíþætt og náði bæði til fatlaðra kvenna og til fólks sem hefur starfað með þolendum ofbeldis.

■ Í rannsókninni voru tekin viðtöl við fatlaðar konur sem höfðu orðið fyrir ofbeldi. Einnig komu fatlaðar konur saman í rýnihópum og ræddu ofbeldi gegn fötluðum konum.

Að auki var gerð símakönnun og tekin viðtöl við ráðgjafa sem starfa hjá félagasamtökum sem veita þolendum ofbeldis stuðning og fólk sem hefur reynslu af því að aðstoða fatlaðar konur sem hafa verið beittar ofbeldi.

Niðurstöður rannsóknarinnar

Niðurstöður sýna að ofbeldi gegn fötluðum konum er algengt vandamál í öllum þeim fjórum Evrópulöndum sem tóku þátt í verkefninu, líka á Íslandi. Konurnar sem tóku þátt í rannsókninni höfðu orðið fyrir margs konar ofbeldi, svo sem kynferðislegu, andlegu og þjónustutengdu ofbeldi. Ofbeldið var oft þaggað niður og falið og konurnar fengu sjaldan stuðning til að takast á við afleiðingar þess. Þær töldu fólk yfirleitt ekki gera sér grein fyrir því hve algengt og alvarlegt ofbeldi gegn fötluðum konum er. Fáar kvennanna fengu aðstoð við að kæra eða stuðning til að fylgja málum sínum eftir. Þær bentu á að þegar fatlaðar konur segðu frá ofbeldi, væri þeim oft ekki trúáð.

Það er líka bara mjög mikið hjá fötluðum, að það er alls ekki mikið trúáð á fatlað fólk [...] það er mjög mikið litið á fatlað fólk bara eins og börn. Jafnvel þótt fatlað fólk sé 40 ára eða 60, þá er ennþá komið fram við það eins og börn.

(Ung kona með þroskahömlun)

■ Allar konurnar sem tóku þátt í rannsókninni höfðu einhvern tíma á lífsleiðinni orðið fyrir fordómum. Margar höfðu einnig mátt þola valdbeitingu eða stjórnsemi og að það væri ekki hlustað á þær. Sumar höfðu verið neyddar til þess að gera hluti sem þær kærðu sig ekki um.

Ég held til dæmis að ofbeldi felist í því að fatlaðar konur eru oft þvingaðar til þess að gera hluti sem þær ekki endilega vilja gera. Af því að það er alltaf verið að hafa vit fyrir þeim. Það er ófatlaða fólkið sem veit betur hvað þeim er fyrir bestu en þær sjálfar.

(Fötluð kona á fertugsaldri)

■ Niðurstöður rannsóknarinnar sýna einnig að ofbeldi gegn fötluðum konum er nátengt félagslegri stöðu þeirra og valdaleysi. Fatlaðar konur sem þurfa að reiða sig á stuðning annarra eru gjarnan í aðstæðum sem einkennast af valdaójafnvægi. Þá getur verið erfitt fyrir þær að segja frá ofbeldinu eða sækja sér hjálp, þar sem gerandinn kann að vera manneskja sem þær þurfa að reiða sig á aðstoð frá.

Til að koma í veg fyrir ofbeldi er mikilvægt að styrkja stöðu fatlaðra kvenna og stuðla að valdeflingu þeirra.

Ég held að kannski skilgreina þær það sem við skilgreinum sem ofbeldi, ekkert endilega sem ofbeldi. Af því að þær hugsa: „Ókei, ég er eins og ég er og ég hlýt að eiga þetta skilið“. Þetta er eins þegar konur verða fyrir kynferðislegu ofbeldi, þær kenna sér svo oft um.

(Fötluð kona á fimmtugsaldri)



Ofbeldi á aldrei rétt á sér

Ofbeldi gegn fötluðum konum er margskonar...

Ofbeldi getur birst í orðum og gerðum fólks og getur til dæmis falist í þvingunum, hótunum, áreitni og aðgerðaleyzi. Ofbeldið sem fötluðu konurnar í rannsókninni urðu fyrir hafði margar birtingarmyndir, var oft langvarandi, átti sér stað á ólíkum stöðum og gerendur voru margskonar. Hér eru nokkur dæmi um ofbeldi:

KYNFERÐISLEGT OFBELDI er það þegar einhver þvingar þig eða reynir að þvinga þig til að stunda kynlíf eða gerir eitthvað á kynferðislegan hátt sem þér þykir óþægilegt.

LÍKAMLEGT OFBELDI er það þegar einhver meiðir þig, t.d. klípur, sparkar, hrindir eða lemur þig.

FJÁRHAGSLEGT OFBELDI er til dæmis það þegar einhver neitar þér um aðgang að fjármunum þínum eða svíkur af þér fé.

ANDLEGT OFBELDI er það þegar einhver lætur þér líða illa, niðurlægir þig eða þvingar þig til að gera eitthvað sem þú vilt ekki gera.

Stundum getur verið flókið að skilgreina eigin reynslu sem ofbeldi. Ef þú ert ekki viss um hvort það sem þú hefur upplifað telst sem ofbeldi, en þér líður illa vegna þess, getur þú samt leitað þér stuðnings.

Ofbeldi gegn fötluðum konum

Alþjóðlegar rannsóknir hafa sýnt fram á að fatlaðar konur eru mun oftar beittar ofbeldi en fatlaðir karlar. Sömu rannsóknir leiða í ljós að fatlaðar konur eru einnig mun líklegri til að vera beittar ofbeldi en ófatlaðar konur.

Hvert get ég leitað ef ég hef orðið fyrir ofbeldi?

Ef þú hefur orðið fyrir ofbeldi er gott að leita til einhvers sem þú treystir og segja frá því sem gerðist. Það getur verið vinkona eða vinur, fjölskyldumeðlimur, ráðgjafi félagsþjónustunnar eða einhver annar sem þú þekkir og treystir.

OFBELDI Á ALDREI RÉTT Á SÉR

HVERT GET ÉG LEITAÐ EF ÉG HEF ORÐIÐ FYRIR OFBELDI?



Lögreglan á að aðstoða fólk sem verður fyrir ofbeldi. Ef þú hefur orðið fyrir ofbeldi skaltu leita til lögreglu. **Hægt er að hringja eða senda smáskilaboð í 112.**



NEYÐARMÓTTAKA

Neyðarmóttaka vegna kynferðisofbeldis er á bráðamóttöku Landspítala í Fossvogi. Neyðarmóttakan er alltaf opin og þjónustan er ókeypis. Ef þú hefur orðið fyrir kynferðisofbeldi er mikilvægt að koma sem allra fyrst eftir að ofbeldið hefur átt sér stað, til að þiggja meðferð og auka líkur á að finna sakargögn. Á Neyðarmóttökunni er ráðgjöf og stuðningur, læknisskoðun og réttarlæknisfræðileg skoðun, aðstoð og ráðgjöf lögmanns eða réttargæslumanns við að leggja fram kæru til lögreglu. Einnig er boðin sálfræðiaðstoð og stuðningur við að vinna úr afleiðingum ofbeldisins og táknmálstúlkun. Þessi aðstoð er fólki að kostnaðarlausu. **Neyðarmóttakan er á bráðamóttöku Landspítalans í Fossvogi. Sími Landspítalans er 543 1000. Hægt er að hafa samband með því að senda vefpóst neydarmottaka@landspitali.is**



Réttindagæslumenn aðstoða fatlað fólk við að ná fram rétti sínum og hjálpa fólki að gæta réttinda sinna. Fatlað fólk getur leitað til réttindagæslumanna og fengið stuðning þeirra ef það telur að brotið hafi verið á rétti þess eða það beitt ofbeldi.

Réttindagæslumenn geta aðstoðað fólk í samskiptum við lögreglu og verið viðstaddir yfirheyrslur til að styðja fólk og hjálpa því. Þeir geta einnig kallað til aðstoð fyrir þá sem eiga erfitt með að tjá sig.

Alls starfa níu réttindagæslumenn víða um land. **Hægt er að hringja í velferðaráðuneytið í síma 545 8100 eða félagsþjónustuna og þar fá símanúmer réttindagæslumanns. Á þessari heimasíðu má finna nöfn, farsímanúmer og vefköng allra réttindagæslumanna:**
<http://www.velferdarraduneyti.is/rettindagaesla/nr/33768>



Stígamót aðstoða fólk sem hefur orðið fyrir kynferðislegu ofbeldi. Á Stígamótum vinna ráðgjafar sem styðja við fólk sem er að takast á við algengar afleiðingar ofbeldis svo sem sektarkennd, skömm og kvíða. Hægt er að fá viðtal hjá ráðgjafa sem hefur sérþekkingu á réttindum fatlaðs fólks.

Þjónustan er aðgengileg og ókeypis. Það skiptir ekki máli þótt ofbeldið hafi átt sér stað fyrir löngu, þolendur eru ávallt velkomnir. Stígamót bera allan kostnað af táknmálstúlkun ef hennar er þörf.

Stígamót eru til húsa á Laugavegi 170, annarri hæð. Síminn er 562 6868. Frekari upplýsingar má finna á stigamot.is og þar má m.a. finna netspjall þar sem hægt er að fá samband við ráðgjafa. Einnig er hægt að hafa samband í gegnum síðu Stígamóta á Facebook eða senda vefpóst á stigamot@stigamot.is



Drekaslóð er þjónustumiðstöð fyrir fólk sem orðið hefur fyrir ofbeldi eða einelti í æsku eða á fullorðinsárum. Á Drekaslóð starfa ráðgjafar sem taka viðtöl við einstaklinga, þör og fjölskyldur. Fyrsta viðtal með ráðgjafa er ókeypis en annars kostar einstaklingsviðtal 2000 krónur. Á Drekaslóð er einnig unnið ýmiss konar hópastarf. Drekaslóð er í húsnæði sem er aðgengilegt fólk sem notar hjólastóla. Samtökin greiða ekki fyrir táknmálstúlkun.

Drekaslóð er til húsa í Borgartúni 3 og síminn er 551 5511 eða 860 3358. Hægt er að senda vefpóst á drekaslod@drekaslod.is. Upplýsingar má einnig finna á heimasíðunni drekaslod.is og á síðu Drekaslóða á Facebook.



Aflið eru samtök gegn kynferðis- og heimilisofbeldi á **Akureyri**. Hægt er að fá viðtöl hjá ráðgjöfum Aflsins eða taka þátt í sjálfshjálparhópum. Þjónustan er ókeypis. Hægt er að hringja allan sólarhringinn í **síma 461 5959 eða 857 5959. Aflið er til húsa á Brekkugötu 34. Hægt er að senda vefpóst á aflidakureyri@gmail.com. Upplýsingar má einnig finna á vefsíðunni aflidak.is og á síðu **Aflsins** á Facebook. Húsnæði Aflsins er ekki aðgengilegt fyrir fólk í hjólastólum en í samráði við ráðgjafa má finna aðra aðgengilega staði til að hittast á. Samtökin greiða ekki fyrir táknmálstúlkun.**



Kvænnaathvarfið er athvarf fyrir konur og börn þeirra sem ekki geta búið heima hjá sér vegna ofbeldis. Athvarfið er einnig fyrir konur sem hefur verið nauðgað. Í athvarfinu geta konur dvalið tímabundið á meðan þær leita úrlausn sinna mála. Þær geta einnig fengið ókeypis viðtöl hjá ráðgjafa eða tekið þátt í sjálfshjálparhópum. Athvarfið greiðir fyrir táknaðstúlkun fyrir viðtöl. Athvarfið er í Reykjavík en staðsetning þess er leynileg. Aðgengi að Kvænnaathvarfinu er ábótavant fyrir konur sem nota hjólastól. **Hægt er að hringja allan sólarhringinn í síma 561 1205 og fá ráðgjöf í síma og upplýsingar um staðsetningu athvarfsins ef konur vilja komast þangað. Einnig er hægt að senda vefpóst á kvænnaatharf@kvænnaathvarf.is**



VETTvangur fatlaðra kvenna til valdeflingar

TABÚ er grasrótastarf, leitt af fötluðum konum. Markmið Tabú er að skapa vettvang og rými til að ræða um hluti sem almennt er ekki talað um og varða líf og reynslu fatlaðs fólks, einkum fatlaðra kvenna. Starf Tabú miðar að því fatlað fólk öðlist meira vald yfir eigin líkama og lífi. Til að fá frekari upplýsingar, sjá vefsíðu: <http://tabu2014.wordpress.com/>

Niðurstöður úr rannsókninni og bæklinga er að finna á vefsíðu Rannsóknaseturs í fötlunarfræðum: <http://fotlunarfraedi.hi.is/>
Einnig má finna niðurstöður verkefnisins í heild á ensku á vefsíðu þess: <http://women-disabilities-violence.humanrights.at/publications>

Höfundar: Hrafnhildur Snæfríðar- og Gunnarsdóttir og Rannveig Traustadóttir.
Sérstakar þakkir fá konurnar sem tóku þátt í rannsókninni og ráðgjafarhópur rannsóknarinnar: Embla Guðrúnar Ágústsdóttir, Freyja Haraldsdóttir, Helga Baldvins- og Bjargardóttir, Jarþrúður Þórhallsdóttir, Þorbera Fjölinsdóttir og Þórunn Þórarinsdóttir.



HÁSKÓLI ÍSLANDS
RANNSÓKNASETUR Í FÖTLUNARFRÆÐUM

Innihald bæklingins er á ábyrgð Rannsóknaseturs í fötlunarfræðum við Háskóla Íslands og endurspeglar ekki afstöðu framkvæmdastjórn Evrópusambandsins.

Gerð og útgáfa þessa bæklingins var styrkt af Daphne III áætlun Framkvæmdastjórnar Evrópusambandsins.



Prentun: Háskólaprent

Hönnun: Snæfríð Þorsteins

Ljósmyndirnar í bæklingnum voru teknar af Árna Frey Haraldssyni í Druslugöngunni 2014 en þá gengu um 20 fatlaðar konur með skilti með skilaboðum sem þær vildu koma á framfæri.

Samstarfsaðilar:

