

**Könnun á afdrifum brottskráðra nema frá Lagadeild Háskóla
Íslands árin 2005-2009**



Félagsvísindastofnun Háskóla Íslands
Desember 2009

Ingibjörg Lilja Ómarsdóttir
Ragna Benedikta Garðarsdóttir

Efnisyfirlit

bls.

Samantekt helstu niðurstaðna	2
Markmið	2
Aðferð og heimtur	3
Uppbygging skýrslunnar.....	3
Bakgrunnsgreining	3
Niðurstöður	4
Viðauki 1	13
Viðauki 2	16
Viðauki 3	18

Myndaskrá

Mynd 1. Hversu vel eða illa gekk þér að fá vinnu eftir að þú laukst lögfræðiprófi?	4
Mynd 2. Þegar á heildina er litið, hversu vel eða illa telur þú þig nýta þá þekkingu sem þú hlaust við nám í Lagadeild Háskóla Íslands í starfi þínu?	7
Mynd 3. Hefur þú aflað þér réttinda til að starfa sem héraðsdómslögmaður?.....	7
Mynd 4. Hversu vel eða illa telur þú að nám við Lagadeild Háskóla Íslands hafi búið þig undir prófið til héraðsdómslögmannsréttinda?.....	8
Mynd 5. Hefur þú farið í framhaldsnám erlendis að loknu lögfræðiprófi við HÍ?	9
Mynd 7. Stefnir þú á framhaldsnám erlendis?	10
Mynd 8. Vinsamlegast áætlaðu hverjar heildartekjur þínar eru á mánuði, fyrir skatt. Myndin sýnir mánaðartekjur fyrir skatt í þúsundum króna.....	11
Mynd 9. Heildartekjur á mánuði fyrir skatt í þúsundum króna. Samanburður á dreifingu tekna karla og kvenna.....	12

Töfluskrá

Tafla 1. Hvaða ár útskrifaðist þú með kandídat-/meistarapróf frá lagadeild?.....	4
Tafla 2. Hvar starfar þú í dag?	5
Tafla 3. Hvar starfar þú í dag? Annað, hvað?	5
Tafla 4. Hvar starfar þú í dag? Algengustu störfin, greind eftir kyni.....	5
Tafla 5. Stundar þú aukastörf samhliða aðalstarfi? Ef svo er, þá hvar?	6
Tafla 6. Stundar þú aukastörf samhliða aðalstarfi? Annað, hvað?.....	6
Tafla 7. Hefur þú aflað þér réttinda til að starfa sem héraðsdómslögmaður? Svör eftir kyni. ...	7
Tafla 8. Hefur þú aflað þér réttinda til að starfa sem héraðsdómslögmaður? Svör eftir útskriftarári.	8
Tafla 9. Við hvaða skóla stundaðir/stundar þú nám? (Vinsamlegast skrifaðu heiti skóla og land)	9
Tafla 10. Hvaða prófgráðu laukst þú/stefnir þú að?.....	10
Tafla 11. Stefnir þú á framhaldsnám erlendis? Svör greind eftir aldri.....	11

Samantekt helstu niðurstaðna

- Yfirgnæfandi meirihluti svarenda, eða 95%, taldi það hafa gengið vel að fá starf að loknu námi. Sjö svarendur sögðust ekki hafa fengið starf að námi loknu, en af þessum sjö stunda fjórir framhaldsnám erlendis og einn hóf fæðingarorlof strax í kjölfar útskriftar sinnar.
- Langflestir svarendur voru í launuðu starfi þegar könnunin var gerð, eða 96%, og nær allir þeirra í fullu starfi. Mikill meirihluti svarenda starfar við stjórnsýslustörf á vegum ríkis eða sveitarfélaga (40%) eða á lögmannsstofu (34%). Tæp 10% svarenda starfa í fjármálakerfinu.
- Tíu svarendur sögðust hafa lokið framhaldsnámi erlendis (5%) og átta svarendur eru erlendis í framhaldsnámi um þessar mundir (4%). Mikill meirihluti þeirra telur að nám við Lagadeild Háskóla Íslands hafi búið sig vel undir framhaldsnámið, eða 14 svarendur (78%). Fjórir svarendur töldu námið í HÍ hvorki hafa búið sig vel né illa undir framhaldsnámið og enginn taldi námið við HÍ hafa nýst illa í framhaldsnámi. Jafnframt voru þeir svarendur sem ekki leggja stund á eða hafa lokið framhaldsnámi spurðir hvort þeir stefni á áframhaldandi nám. Meirihluti þeirra (61%) stefnir á framhaldsnám erlendis.
- Tæpur helmingur svarenda (47%) hafði aflað sér réttinda til að starfa sem héraðsdómslögmaður, þar af fleiri karlar en konur. Af þeim 89 svarendum sem höfðu aflað sér hdl. réttinda taldi yfirgnæfandi meirihluti (97%) að námið við Lagadeild HÍ hafi búið sig vel undir prófið til héraðsdómslögmannsréttinda. Þrír töldu námið hvorki hafa undirbúið sig vel né illa og enginn taldi það hafa búið sig illa undir prófið.
- Að sama skapi taldi yfirgnæfandi meirihluti svarenda (92%) þekkingu sína úr laganáminu í HÍ nýtast vel í starfi sínu. Þrettán svarendur sögðust hvorki nýta þekkinguna vel né illa og tveir svarendur sögðust nýta hana frekar illa.

Markmið könnunar

Gerð var könnun meðal nemenda sem útskrifast hafa með meistara- eða kandídatpróf frá Lagadeild Háskóla Íslands á árunum 2005 til 2009. Markmiðið var að kanna afdrif nemenda, hvað þau hafa tekið sér fyrir hendur í kjölfar útskriftar og hvernig námið við Lagadeild HÍ hefur nýst þeim í starfi og áframhaldandi námi.

Aðferð og heimtur

Könnunin fór fram á Netinu í lok nóvember og fram í miðjan desember 2009. Slóð sem veitti aðgang að könnuninni var send með tölvupósti til 264 útskrifaðra lögfræðinga. Sendar voru allt að þrjár ítrekanir til þeirra sem ekki höfðu svarað. Tölvupósturinn barst ekki til fjögurra einstaklinga, þar af var einn í leyfi frá störfum og þrír í fæðingarorlofi. Nettóúrtak er því 259. Alls svöruðu 192 sem gerir 74,1% svarhlutfall en það þykir mjög gott í könnun sem þessari. Alls svöruðu 89 karlar könnuninni (46,4%) og 103 konur (53,6%). Svarendur voru á aldrinum 24 til 46 ára og var meðalaldur þeirra tæp 30 ár (miðgildi = 29 ár, staðalfrávik = 4 ár).

Uppbygging skýrslunnar

Í meginmáli skýrslunnar eru niðurstöður fyrst og fremst birtar í formi taflna eða mynda sem sýna lýsandi tölfræði fyrir alla svarendur. Misjafnt er hve mörg svör eru á bak við einstaka töflur eða myndir þar sem ekki áttu allar spurningar við suma svarendur.

Þrír viðaukar eru við skýrsluna. Viðauki 1 inniheldur svör við opinni spurningu um hvert svarendur gætu hugsað sér að fara í framhaldsnám og í hvaða nám. Viðauki 2 inniheldur svör við opinni spurningu um hvort viðkomandi hafi einhverjar athugasemdir við könnunina eða hvort hann/hún vilji koma einhverju á framfæri. Spurningalistann má svo finna í Viðauka 3.

Bakgrunnsgreining

Gerð var bakgrunnsgreining þar sem það átti við og eru niðurstöður hennar birtar í meginmáli skýrslunnar. Þar sem niðurstöður voru bakgrunnsgreindar voru þær greindar eftir kyni, aldri og útskriftarári svarenda. Aldri var skipt í tvo flokka, þ.e. þrítuga og yngri annars vegar og 31 árs og eldri hins vegar. Ekki var mikil dreifing í svörum og því eru örfá tilvik þar sem munur er á svörum eftir bakgrunni svarenda. Þegar fjallað er um mun eftir bakgrunnspáttum er ávallt átt við tölfræðilega marktækan mun. Það er að segja að 95% eða meiri líkur séu á því að munur sem fram kemur meðal svarenda sé einnig til staðar meðal allra í þýðinu. Til að meta hvort munur á milli hópa er tölfræðilega marktækur var notast við kí-kvaðrat próf.

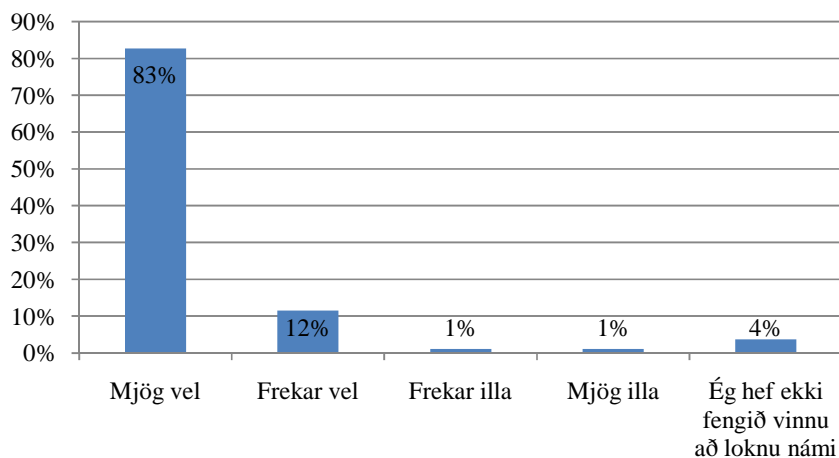
Niðurstöður

Fjórðungur svara eru frá nemendum sem útskrifuðust árið 2009, en svör dreifast nokkuð jafnt á aðra útskriftarhópa eins og sjá má í töflu 1.

Tafla 1. Hvaða ár útskrifaðist þú með kandídats-/meistarapróf frá lagadeild?

	Fjöldi	Hlutfall
2005	31	16,1%
2006	40	20,8%
2007	35	18,2%
2008	38	19,8%
2009	48	25,0%
Samtals	192	100%

Mynd 1 sýnir að yfirgnæfandi meirihluta svarenda (95%) gekk mjög eða frekar vel að fá starf að loknu námi. Sjö svarendur hafa ekki fengið starf að námi loknu, þar af eru sex sem útskrifuðust 2009 og einn árið 2007, tveir eru karlar og fimm konur. Fjórir þessara sjö svarenda eru nú við framhaldsnám erlendis og einn fór í fæðingarorlof strax í kjölfar útskriftar árið 2009.



Mynd 1. Hversu vel eða illa gekk þér að fá vinnu eftir að þú laukst lögfræðiprófi?

Fimmtán svarendur (8%) höfðu á einhverjum tímamarki verið atvinnulausir eftir að hafa lokið námi við Lagadeild HÍ. Flestir voru án atvinnu í 1-2 mánuði, en þrír svarendur voru atvinnulausir í meira en 6 mánuði sem er viðmið fyrir langvarandi atvinnuleysi (Félags- og tryggingamálaráðuneytið, 2009).

Langflestir svarendur voru í launuðu starfi þegar könnunin var gerð, eða 96%. Þar af voru nær allir (97%) í fullu starfi. Tafla 2 sýnir að um 74% svarenda starfa á lögmannsstofu eða við stjórnsýslustörf á vegum ríkis eða sveitarfélaga. Níu svarendur gátu ekki flokkað starf sitt í fyrirframgefna svarmöguleika og merktu við reitinn *Annað*. Í töflu 3 má sjá svör þeirra sem gáfu upp annað starf.

Tafla 2. Hvar starfar þú í dag?

	Fjöldi	Hlutfall
Við stjórnsýslustörf á vegum ríkis eða sveitarfélaga	70	40,0%
Á lögmannsstofu	60	34,3%
Í fjármálakerfinu	18	10,3%
Við lögfræðistörf í einkafyrirtæki	7	4,0%
Við háskóla	4	2,3%
Sjálfstætt starfandi	4	2,3%
Við dómstóla	2	1,1%
Kjörinn fulltrúi á þingi eða í sveitarstjórn	1	0,6%
Annað, hvað?	9	5,1%
Á ekki við	15	
Svarar ekki	2	
Samtals	192	100,0%

Tafla 3. Hvar starfar þú í dag? *Annað, hvað?*

ESA
Framkvæmdastjóri
Hjá alþjóðastofnun
Hjá frjálsum félagasamtökum
Lögfræðingur félagasamtaka
Stéttarfélag
Stoðfélag tveggja verkalýðsfélaga og eins lífeyrissjóðs

Marktækur munur var á starfsvali eftir kyni svarenda ($\chi^2(1, N = 130) = 20,51, p > ,001$). Eins og sjá má í töflu 4 vinna hlutfallslega fleiri karlar en konur á lögmannsstofu, en aftur á móti vinna hlutfallslega fleiri konur en karlar við stjórnsýslustörf.

Tafla 4. Hvar starfar þú í dag? Algengustu störfin, greind eftir kyni.

	Karl		Kona		Samtals	
	Fjöldi	Hlutfall	Fjöldi	Hlutfall	Fjöldi	Hlutfall
Á lögmannsstofu	41	68,3%	19	31,7%	60	100%
Við stjórnsýslustörf á vegum ríkis eða sveitarfélaga	20	28,6%	50	71,4%	70	100%
Samtals	61	46,9%	69	43,1%	130	100%

Um fimmtungur svarenda stundaði aukastarf samhliða aðalstarfi. Tafla 5 sýnir að þar af stunduðu 15 manns (9%) aukastarf við háskóla. Tólf manns gáfu upp önnur svör en þau sem voru fyrirfram gefin og þau má sjá í töflu 6.

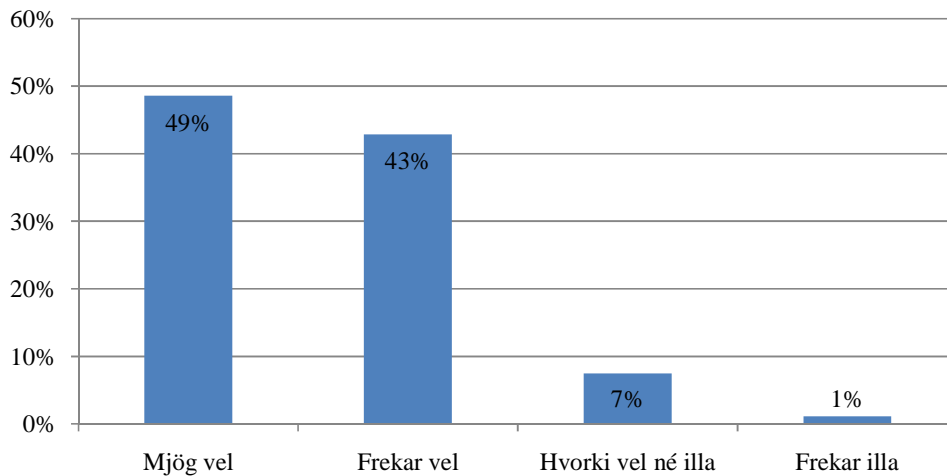
Tafla 5. Stundar þú aukastörf samhliða aðalstarfi? Ef svo er, þá hvar?

	Fjöldi	Hlutfall
Stunda ekki aukastörf samhliða aðalstarfi	131	76,6%
Við háskóla	15	8,8%
Sjálfstætt starfandi	6	3,5%
Við stjórnsýslustörf á vegum ríkis eða sveitarfélaga	4	2,3%
Á lögmannsstofu	1	0,6%
Í fjármálakerfinu	1	0,6%
Við lögfræðistörf í einkafyrirtæki	1	0,6%
Annað, hvað?	12	7,0%
Á ekki við	15	-
Svarar ekki	6	-
Samtals	192	100%

Tafla 6. Stundar þú aukastörf samhliða aðalstarfi? Annað, hvað?

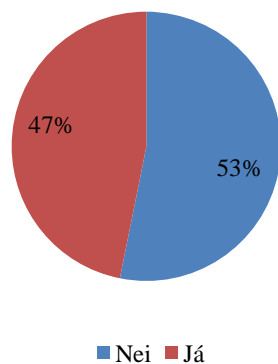
Búrekstur
Íþróttþjálfun
Kennsla á löggildingarnámskeiðum
Kennsla
Lögfræðikennari í menntaskóla
Lögfræðiráðgjöf í sjálfböðavinnu og stundakennslu v. háskóla
Ráðgjafarstörf fyrir ESB
Sjálfböðastarf fyrir Rauða krossinn.
Varaþingmaður
Við framhaldsskóla
Við Háskóla og hjá félagasamtökum
Þjálfun

Eins og kemur fram á mynd 2 taldi yfirgnæfandi meirihluta svarenda (92%) sig vera að nýta frekar eða mjög vel þá þekkingu sem þeir hlutu við nám í Lagadeild HÍ í starfi sínu. Þrettán svarendur töldu sig nýta þessa þekkingu hvorki vel né illa og tveir svarendur töldu sig nýta hana illa. Enginn svarenda nýtti sér svarmöguleikann „mjög illa“.



Mynd 2. Þegar á heildina er litið, hversu vel eða illa telur þú þig nýta þá þekkingu sem þú hlaut við nám í Lagadeild Háskóla Íslands í starfi þínu?

Tæpur helmingur svarenda (47%) hafði aflað sér réttinda til að starfa sem héraðsdómslögmaður eins og mynd 3 sýnir. Í töflu 7 eru svör greind eftir kyni, en þar má sjá að fleiri karlar en konur höfðu aflað sér hdl. réttinda ($\chi^2(1, N = 190) = 29,98, p < ,001$).



Mynd 3. Hefur þú aflað þér réttinda til að starfa sem héraðsdómslögmaður?

Tafla 7. Hefur þú aflað þér réttinda til að starfa sem héraðsdómslögmaður? Svör eftir kyni.

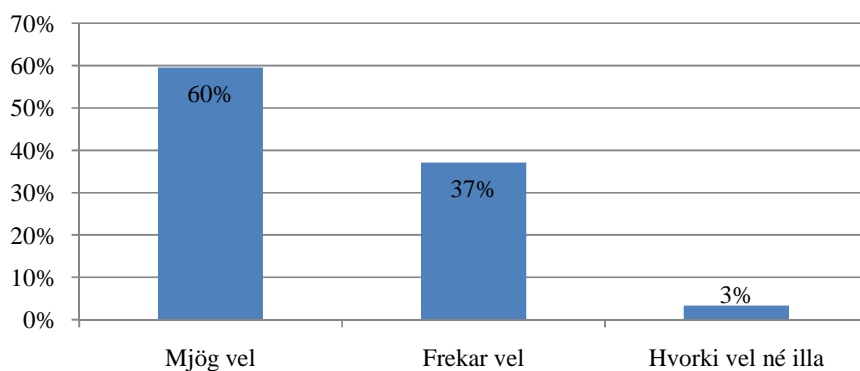
	Já		Nei		Samtals	
	Fjöldi	Hlutfall	Fjöldi	Hlutfall	Fjöldi	Hlutfall
Karl	60	68,2%	28	31,8%	88	100%
Kona	29	28,4%	73	71,6%	102	100%
Samtals	89	46,8%	101	53,2%	190	100%

Því lengur sem liðið er frá útskrift því fleiri hafa aflað sér réttinda til að starfa sem héraðsdómslögmaður. Tafla 8 sýnir hvernig svör skiptast eftir útskriftarári en munur milli útskriftarára er marktækur ($\chi^2(4, N = 190) = 38,25, p < ,001$).

Tafla 8. Hefur þú aflað þér réttinda til að starfa sem héraðsdómslögmaður? Svör eftir útskriftarári.

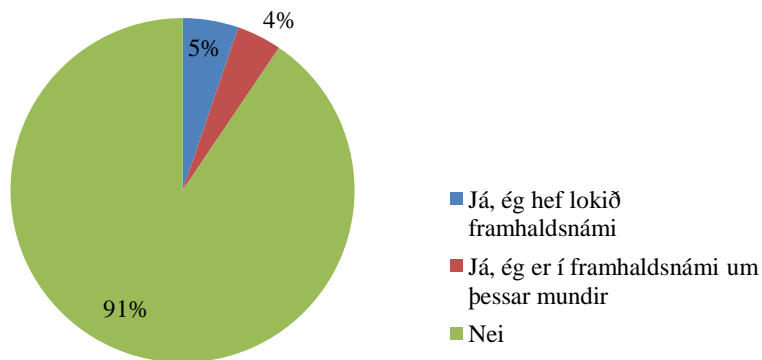
	Já		Nei		Samtals	
	Fjöldi	Hlutfall	Fjöldi	Hlutfall	Fjöldi	Hlutfall
2005	23	74,2%	8	25,8%	31	100%
2006	27	67,5%	13	32,5%	40	100%
2007	19	54,3%	16	45,7%	35	100%
2008	13	35,1%	24	64,9%	37	100%
2009	7	14,9%	40	85,1%	47	100%
Samtals	89	46,8%	101	53,2%	190	100%

Af þeim 89 svarendum sem hafa aflað sér hdl. réttinda taldi yfirgnæfandi meirihluti (97%) að námið við Lagadeild HÍ hafi búið sig frekar eða mjög vel undir prófið til héraðsdómslögmannsréttinda (Mynd 4). Þrír töldu námið hvorki hafa undirbúið sig vel né illa. Enginn svarenda nýtti sér svarmöguleikana „frekar illa“ eða „mjög illa“.



Mynd 4. Hversu vel eða illa telur þú að nám við Lagadeild Háskóla Íslands hafi búið þig undir prófið til héraðsdómslögmannsréttinda?

Mikill meirihluti svarenda hafði ekki farið í framhaldsnám erlendis að loknu lögfræðiprófi við HÍ, eða um 91% eins og mynd 5 sýnir. Af þeim eru 47% karlar og 53% konur. Tíu svarendur sögðust hafa lokið framhaldsnámi og átta svarendur eru í framhaldsnámi um þessar mundir.



Mynd 5. Hefur þú farið í framhaldsnám erlendis að loknu lögfræðiprófi við HÍ?

Mismunandi er við hvaða skóla svarendur stunda og/eða stunduðu nám sitt eins og sjá má í Töflu 9.

Tafla 9. Við hvaða skóla stundaðir/stundar þú nám? (Vinsamlegast skrifaðu heiti skóla og land)

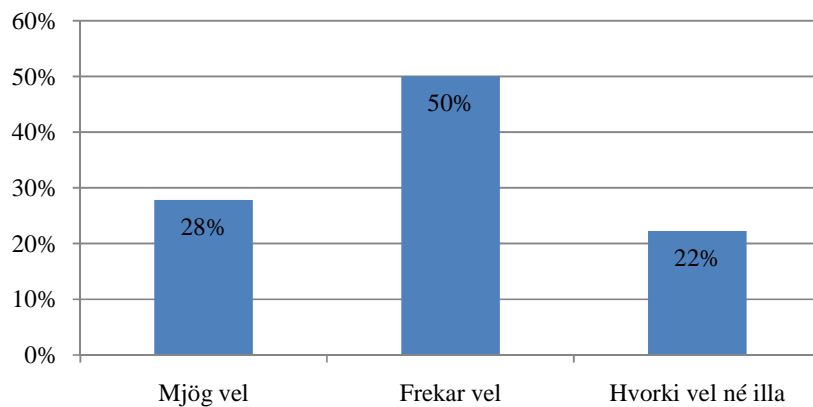
Catholic University of Leuven í Belgíu, hlutastarf með vinnu
 European University Institute, Flórens Ítalíu
 Fordham, Bandaríkin
 Glasgow University Scotland (Bretland)
 Háskóla Íslands
 Háskólinn í Leiden, Hollandi
 Háskólinn í Lundi, Svíþjóð
 Katholic University of Leuven, Belgíu og Tilburg University í Hollandi
 Kaupmannahafnarhaskoli
 Kings College London í Bretlandi
 Lund University Sweden
 Oxfordháskóla, Bretlandi
 Stanford Law School, Bandaríkin
 Stokkhólmsháskóla
 UCL London
 University of Miami USA/University of Edinburgh U.K.

Langflestir þeirra sem stunda nú eða hafa lokið framhaldsnámi stefna að eða hafa lokið LL.M gráðu (sjá Töflu 10). Af þeim átta svarendum sem eru nú í framhaldsnámi sögðust sex þeirra vera í LL.M námi, einn í doktorsnámi og einn í *Master of the Science of Law*.

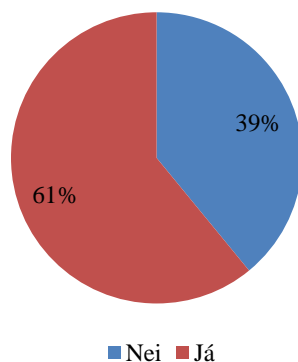
Tafla 10. Hvaða prófgráðu laukst þú/stefnir þú að?

	Fjöldi	Hlutfall
LL.M gráðu	14	78%
Doktorsgráðu	1	6%
Námi lauk ekki með gráðu	1	6%
Önnur prófgráða, hver?	2	11%
Samtals	18	100%

Mikill meirihluti svarenda, sem stundar framhaldsnám eða hefur lokið því, telur að nám við Lagadeild HÍ hafi búið sig frekar eða mjög vel undir framhaldsnámið eða 14 svarendur (78%, sjá Mynd 6). Fjórir töldu námið í HÍ hvorki hafa búið sig vel né illa undir framhaldsnámið. Enginn sagði nám við Lagadeild HÍ hafa nýst illa í framhaldsnámi.



Mynd 6. Hversu vel eða illa telur þú að nám við Lagadeild Háskóla Íslands hafi búið þig undir framhaldsnámið?



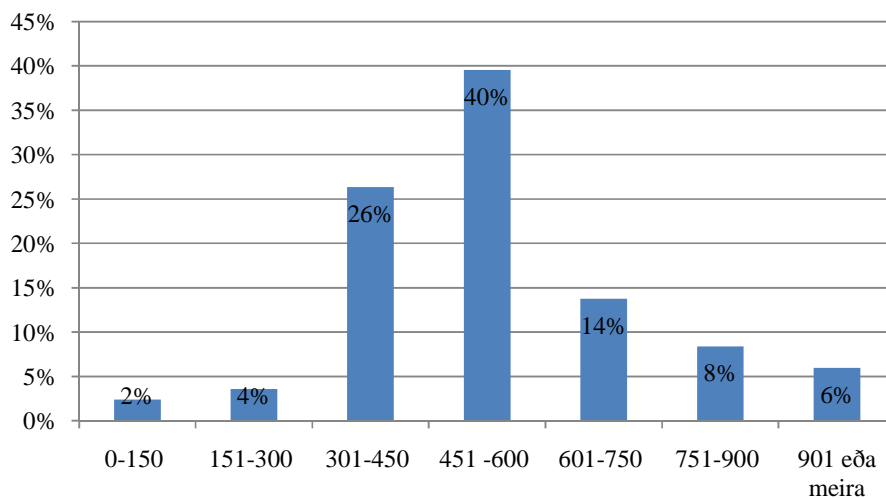
Mynd 7. Stefnir þú á framhaldsnám erlendis?

Þeir 172 svarendur sem ekki leggja stund á eða hafa lokið framhaldsnámi voru spurðir hvort þeir stefna á áframhaldandi nám. Eins og kemur fram á mynd 7 stefnir meirihluti þeirra (103 svarendur) á framhaldsnám erlendis. Mun fleiri svarendur sem eru 30 ára og yngri stefna á framhaldsnám erlendis en þeir sem eldri eru. Tafla 11 sýnir að 73% yngri svarenda stefna á framhaldsnám samanborið við 39% þeirra sem eldri eru ($\chi^2(1, N = 166) = 18,29, p < ,001$).

Tafla 11. Stefnir þú á framhaldsnám erlendis? Svör greind eftir aldri.

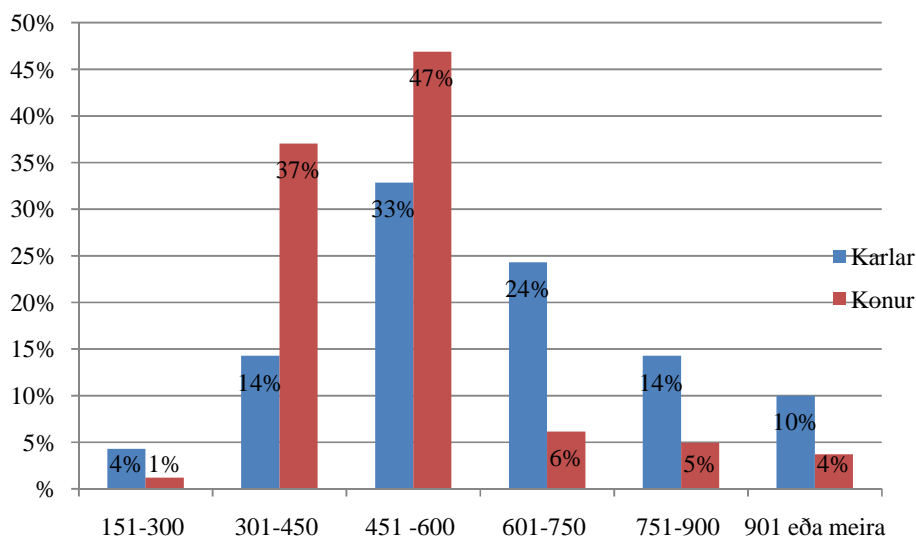
	Nei		Já		Samtals	
	Fjöldi	Hlutfall	Fjöldi	Hlutfall	Fjöldi	Hlutfall
30 ára og yngri	30	26,8%	82	73,2%	112	100%
31 árs og eldri	33	61,1%	21	38,9%	54	100%
Samtals	63	38,0%	103	62,0%	166	100%

Þeir sem stefna á framhaldsnám erlendis voru spurðir hvað þeir gætu hugsað sér að læra og hvar. Voru þeir beðnir um að tilgreina nám, á hvaða réttarsviði og hvaða skóla þeir hefðu áhuga á. Ýmiss konar nám var nefnt, mismunandi réttarsvið og skólar í Bandaríkjunum, Evrópu og Norðurlöndum nefndir. Ítarleg svör er að vinna í Viðauka 1.



Mynd 8. Vinsamlegast áætlaðu hverjar heildartekjur þínar eru á mánuði, fyrir skatt. Myndin sýnir mánaðartekjur fyrir skatt í þúsundum króna.

Svarendur voru í lok spurningalistans beðnir um að tilgreina heildartekjur sínar á mánuði fyrir skatt. Mynd 8 sýnir tekjudreifingu svarenda. Tekjur eru nokkuð normaldreifðar og voru flestir með mánaðarlaun á bilinu 451-600 þúsund krónur (40%). Tvö prósent svarenda var með undir 150 þúsund krónum eða fjórir svarendur og tíu svarendur (6%) voru með 901 þúsund krónur eða meira. Þess má geta að þeir svarendur sem eru í lægstu launaflokkum eru ekki í fullu starfi. Þegar borin voru saman laun svarenda í fullu starfi kom í ljós að karlar höfðu að jafnaði hærri mánaðarlaun en konur ($\chi^2(5, N = 114) = 23,62, p < ,001$). Mynd 9 sýnir samanburð launa karla og kvenna í fullu starfi, þar sést að dreifing er meiri á launum karla en kvenna.



Mynd 9. Heildartekjur á mánuði fyrir skatt í þúsundum króna. Samanburður á dreifingu tekna karla og kvenna.

Viðauki 1

Hér eru svör við spurningunni: *Stefnir þú á framhaldsnám erlendis? Hvað gætir þú hugsað þér að læra og hvar?* (Vinsamlegast skrifaðu hvaða nám, á hvaða réttarsviði og hvaða skóla þú hefur áhuga á). Svör eru birt orðrétt, óprófarkarlesin og óflokkuð.

- Afbrotufræði - ekki ákveðin með skóla en tvímælalast erlendis
- Afla mér frekari þekkingar í evrópurétti á meginlandi Evrópu. Sérstakur skóli hefur ekki verið skoðaður að svo stöddu.
- Alþjóðlegan skattarétt í USA eða UK.
- Á sviði mannréttinda og/eða Evrópuréttar.
- Á sviði stjórnskipunarréttar. Uppsala, Edinborg, Washington.
- Bandaríkin, Bretland eða Norðurlönd. Fjármuna- og félagaréttur og auðlindaréttur.
- Bý í Bandaríkjunum og er að sækja um í LL.M. nám, í refsirétti. Hef áhuga á Columbia, New York University og Fordham University, allir staðsettir í New York.
- Eignaréttur, félagaréttur eða bankaréttur í Bandaríkjunum eða UK.
- Eignarréttarsviði. Norðurlönd.
- Eitthvað á sviði Evrópuréttar og þá helst í Svíþjóð
- Ekki ákveðið
- Ekki ákveðið.
- Ekki ákveðin.
- Ekki búinn að gera það upp við mig
- Endurskoðun og reikningsskil, eða einhverskonar stjórnun í Háskólanum í Lundi
- Er að sækja um LL.M. í réttarheimspeki í USA.
- Er á leið í Háskólann í Lundi að læra European business law
- Evrópurétt eða refsirétt, ekki farin að skoða skóla
- Evrópurétt. Holland eða Frakkland.
- Evrópuréttur eða skaðabótaréttur. Ekki með ákveðinn skóla í huga.
- Evrópuréttur kæmi til greina, skóli á Norðurlöndunum
- Evrópuréttur, almennur fjármunaréttur eða réttarfar. Háskólinn í Lundi, Svíþjóð eða LSE, London.
- Ég gæti hugsad mér að læra Evrópurétt.
- Ég gæti hugsad mér að ná mér í frekari sérhæfingu tengda vinnu minni, þ.e. fjármál fyrirtækja, verðbréfavíðskipti o.fl. Tvinna saman fjármunarétt og viðskiptafræði. Þetta er hins vegar langtímamarkmið. Sæi fyrir mér að fara til Englands eða Þýskalands.
- Ég hef augastað á M.Phil. námi í mannréttindum við Oslóarháskóla. Annars langar mig að læra mannréttindi, þjóðarétt, réttarheimspeki, stjórnsýslurétt, Evrópurétt eða stjórnskipunarrétt.
- Ég hef hugsad mér að fara í framhaldsnám á sviði Evrópuréttar. Ég aetla að reyna að finna háskóla í Evrópu þar sem ég gæti hugsanlega blandad saman Evrópurétti og mannréttindum. Ég hefði áhuga á að læra í Háskólanum í Leuven eða í European University I
- Ég hef verið að leyta að námi í váttryggingarrétti sem gefur LL.M. gráðu. Hef ekki enn fundið slíkt nám.
- Ég hefði áhuga á að taka a.m.k. LL.M. gráðu í Bretlandi eða Bandaríkjunum á sviði Evrópuréttar og fjármálalögfræði.
- Ég hefði áhuga á samningatækni og samningarétti á öllum sviðum einkamála. Hefði vilja sjá fleiri valmöguleika hér á landi til framhaldsnáms þar sem ég hef síður áhuga á að flytja erlendis.

- Ég hefði mikinn áhuga á að fara erlendis (ekki enn ákveðið hvert) og læra eitthvað á sviði refsiréttar.
- Fer utan með eiginkonu minni þegar hún fer í læknanám. Þá verður skoðað hvaða nám ég tek, við hvaða skóla etc.
- Fjármálarétt, samningagerð.
- Fjármunarétt eða MBA.
- Gæti hugsað mér að fara til Bretlands í framhaldsnám í viðskiptafræði.
- Harvard, framhaldsnám í upplýsingatæknirétti.
- Hef áhuga á námi á mannréttinda og kvennréttindasviði í London, Lundi eða Kaupmannahöfn.
- Hef áhuga m.a. á Evrópuháskólanum í Flórens eða háskólanum í Bologna á Ítalíu. Hefði áhuga á námi á sviði persónuréttar, samanburðarréttar, samkeppnisréttar o.fl.
- Hef ekki áhuga á að mennta mig frekar í lögfræði.
- Hef ekki ákvarðað nákvæmlega á hvaða réttarsviði, sem er ástæða þess að ég hef ekki enn haldið utan til náms. Harðákveðin þó að klára LLM hið minnsta.
- Hef ekki endanlega gert það upp við mig. En sjó- og flutningaréttur kemur vel til greina og horfi ég til Noregs eða Englands hvað það varðar.
- Hef ekki gert upp huga minn.
- Hef ekki gert það upp við mig.
- Hef ekki lokið við þá ákvörðun enn.
- Hef sótt um LLM í Kanada McGill í Air and space law og Comparative law, Osló í Public international law, Lundi í International human rights law, Edinborg í international law.
- Hefdi ahuga a ad fara i frekara nam, t.d. taka L.L.M. vid Haskolann i Lundi eda fara til Bretlands. Er ad vinna i fjarmalageiranum og hefdi ahuga a ad styrkja mig a tvi sviði. Hef t.d. frett af spennandi nami i UK i e-rs konar 'bankalogfraedi'.
- Hefði áhuga á skólum í Bretlandi eða Bandaríkjunum.
- Hefði áhuga á því að fara til Hollands eða Bretlands í framhaldsnám (LLM) í skattarétti eða félagarétti.
- Hugurinn leitar í Ph.D nám við EUI í Flórens næsta haust. Vinnsla við umsókn er hafin og klárast í janúar. Ef það gengur ekki eftir hygg ég næsta haust fara erlendis í LLM nám, helst til Amsterdam eða Edinborgar.
- Hugurinn stefnir í nám tengt Evrópurétti, Þýskaland og Frakkland koma sterkt til greina, ekkert er ákveðið með skóla.
- Hugurinn stefnir út en engar ákvarðanir verið teknar. Þessi spurning er því óviðeigandi að svo stöddu.
- Já Corporate and Commercial Law í USA
- L.L.M nám tengt fjármálamarkaðnum helst í USA.
- LL.M í International Human Rights Law við Raoul Wallenberg Institute í Lundi
- LL.M. - Corporate Finance - King College, London School of Economics, UCL.
- LLM Lögfræði Bandaríkjunum, Ítalíu, Frakklandi eða Englandi
- LLM - Evrópuréttur - Háskólinn í Lundi.
- LLM - Evrópuréttur. Evrópuháskólinn í Flórens.
- LLM gráðu. Fyrirtækjalögfræði. Harvard.
- LLM í réttarheimspeki í Bretlandi eða evrópurétt e-s staðar í Evrópu
- LLM í Stanford eða Berkeley á sviði félaga- og fjármálaréttar.
- LLM í viðskiptarétti: Bandaríkjunum eða Bretlandi
- LLM í þjóðarétti, Evrópurétti eða Stjórnskipunarrétti. Hef ekki kortlagt skóla en háskólinn í Edinborg kemur sterklega til greina.

- LLM nám á sviði þjóðaréttar.
- LLM nám í Bandaríkjunum. Er að sækja um skóla í Minnesota, Connecticut og Boston. Human Rights.
- LLM nám í Féлага- og samningarétti. Helst í Bandaríkjunum (Duke eða Columbia) en líklega mun slíkt nám reynast of kostnaðarsamt. Líkur eru því til þess að skoðað verið nám í Stokkhólmi, Kaupmannahöfn eða í Bretlandi (Bristol).
- LLM-réttarsvið óljóst-skólar í Þýskalandi, Hollandi, Norðurlöndunum, London og NY.
- Lögfræði & viðskipti. Annað óljóst
- Lögfræði, Evrópuréttur/samkeppnisréttur, Þýskaland/Bretland
- Lögspeki, lögspeki, Oxford, Cambridge eða Harvard.
- MA/LLM í banka- og viðskiptarétti
- mannréttindi, lundur
- Mannréttindi, þjóðaréttur, Raul Wallenberg stofnunin í Lundi, Svíþjóð
- MBA, Félagaréttur
- NYU eða Boston University
- óákveðið
- Óákveðið
- Óráðið. Etv. á sviði réttarfars.
- Óvíst, en tel fremur líklegt en ekki að ég fari í framhaldsnám.
- Penn state eða annar skoli i usa Opinber stjornsysla eða e-d tvi tengt
- Refsirétt. Norðurlöndin líklegasti áfangastaðurinn.
- Skattaréttur eða Evrópuréttur. Ekki ákveðin með skóla enda ekki forsendur fyrir að fara erlendis á næstunni miðað við núverandi efnahagsástand.
- Stefnan er að fara til Svíþjóðar, annaðhvort til Stokkhólms eða Lundar, haustið 2011, væntanlega að læra evrópurétt.
- Stjórnsýslurétti Kaupmannahafnarháskóla
- Tæknilögfræði (IT-law) - engin sérstakur skóli.
- Þjóðarétt/mannréttindi/kvinnarétt. Ekki komin lengra með þælinguna en sé t.a.m. fyrir mér virta bandaríska/kanadíska/breska skóla fyrir öll þessi réttarsvið eða þá ástralska fyrir kvinnaréttinn. Evrópa fyrir mannréttindin.

Viðauki 2

Hér eru svör við spurningunni: *Hefur þú einhverjar athugasemdir við könnunina eða vilt þú koma einhverju á framfæri?* Svör eru birt orðrétt, óprófarkarlesin og óflokkuð.

- Ástæðan fyrir því að ég er ekki komin með vinnu eftir nám er sú að ég er í fæðingarorlofi.
- Ekki við hæfi að spyrja um laun
- Er ekki í launuðu starfi er heima með börnin er busest erlendis a medan maki er í nami- setti inn tekjur ur sidasta starfi
- Finnst að nám á meistarastigi eig'að vera meira krefjandi en var. Því var hægt að ljúka með nokkurra tíma vinnuframlagi pr. dag. Ætti að vera lágmark 8-10 tíma vinnuframlag.
- Hef átt tvö börn eftir útskrift, þal eru tekjur kannski ekki eins háar og þær gætu verið
- Hefði mátt miða spurninguna um framhaldsnám við bæði innanlands og erlendis. Sömuleiðis hvort stefnt sé á réttindin til hdl.
- Hvernig væri að auka framboðið á LL.M. námsleiðum við lagadeild, svona fyrir þá sem gætu vel hugsað sér að auka við menntun sína en vilja síður flytjast úr landi?
- Könnunin gerir ekki ráð fyrir að svarendur hafi útskrifast frá lagadeild HÍ fyrir árið 2005.
- Nám við lagadeild Háskóla Íslands þarf að vera "jákvæðara" - þegar ég var þar við nám var námið mjög neikvætt, það var nánast sport hjá kennurum að fella nemendur. Þessu þarf að breyta - en þó ekki þannig að lagadeildin verði eins og lagadeild HR, þar sem nemendur virðast ná prófum með því að greiða námsgjöldin. Það þarf líka að setja alla prófessara (sama hvað þeir heita eða hversu lengi þeir hafa kennt), lektora, dósenta og ekki síst stundakennara á stutt námskeið um kennslufræði, þ.e.a.s. hvernig eigi að kenna, hvernig eigi að skipuleggja námið, hvernig glærusýningar eigi að vera o.s.frv.
- Námskeið LMFÍ til öflunar réttindi til að vera héraðsdómslögmaður er skrípaleikur gerður til að dilla lögmönnum þyrstum í að láta ljós sitt skína. Þar á engin kennsla að vera, aðeins próf.
- Nei
- Nei
- Nei takk.
- Það hefði matt spyrja ut í vidhorf okkar, fyrri nemenda lagadeildarinnar, til namsins. Hvað hefur nyst okkur í starfi og hvað vid teljum vera abotavant í naminu. Hvernig maetti gera betur til tess ad nemendur deildarinnar seu verdi enn betur undirbunir undir atvinnulifid.
- Það mætti spyrja hvort fólk sé ánægt í því starfi sem það fékk, hvort það hafi fengið starf eða á því sviði sem það óskaði sér.
- Þekking úr skiptinámi erlendis í tvær annar nýtist mér afar vel í starfi

- Þessi könnun einskorðast of við hefðbundin lögfræðistörf og sjónarmið (hvort viðkomandi hafi lokið hdl, á hvaða "réttarsvið" viðkomandi hyggst stunda nám osfrv.). Að mínu mati er lögfræðimenntum afbragðs grunnur fyrir hin ýmsu svið atvinnulífsins og væri einmitt afar áhugavert að kanna hversu margir nýta sér lögfræðina í starfi sínu, á hvaða vettvangi sem það kynni að vera.

Viðauki 3

Spurningalisti fyrir útskrifaða nemendur frá Lagadeild HÍ

Lagadeild Háskóla Íslands stendur nú fyrir könnun meðal þeirra sem útskrifuðust með kandidats- eða meistaraþróf frá deildinni á árunum 2005-2009. Könnun af þessu tagi hefur ekki farið fram áður. Hún er liður í viðleitni lagadeildar til að meta gæði kennslu og náms með því að afla upplýsinga um hvernig nemendum hefur farnast í störfum eða frekara námi eftir útskrift og hvernig laganámið hefur nýst þeim á þeim vettvangi. Náist góð þátttaka í könnuninni verða niðurstöður hennar mikilvægt tæki til þess að nota við frekari uppbyggingu og framþróun kennslu og náms við deildina. Lagadeild stefnir jafnframt að því að slík könnun fari fram með reglubundnum hætti í framtíðinni.

Lagadeild hefur falið **Félagsvísindastofnun Háskóla Íslands** að annast framkvæmd könnunarinnar. Könnunin hefur verið tilkynnt til Persónuverndar og farið verður með öll gögn samkvæmt fyrirmælum hennar.

Þú getur hætt könnuninni hvenær sem er og einnig valið að svara ekki einstökum spurningum. Það er þó mikilvægt að þú vitir að niðurstöðurnar koma að mestu gagni ef þú svarar öllum spurningunum og okkur þætti vænt um ef þú gæfir þér 5 mínútur til þess að ljúka könnuninni. Könnunin er nafnlaus og ekki verður hægt að rekja upplýsingar til einstaklinga.

Smelltu á þessa slóð til þess að nálgast könnunina.

<SURVEYLINK>

Hafir þú spurningar eða athugasemdir vinsamlegast hafðu samband við Ingibjörgu Lilju Ómarsdóttur hjá Félagsvísindastofnun Háskóla Íslands, ilo@hi.is

Sp1. Hvaða ár útskrifaðist þú með kandidats/meistarapróf frá lagadeild?

2005
2006
2007
2008
2009

Sp2. Hversu vel eða illa gekk þér að fá vinnu eftir að þú laukst lögfræðiprófi?

Mjög vel
Frekar vel
Hvorki vel né illa
Frekar illa
Mjög illa
Ég hef ekki fengið vinnu að loknu námi >>> sp9

Sp3. Hefur þú verið atvinnulaus á einhverjum tímapunkti eftir að þú laukst námi við lagadeild?

Nei >>> sp4
Já >>> sp3a

3a. hversu lengi varst þú atvinnulaus? _____ mánuði

Sp4. Ert þú í launuðu starfi?

Já >>>>>> SP 5
Nei >>>>>>yfir í MENNTUN sp 9

Sp5. Hvar starfar þú í dag? (Ef þú ert í fleiri en einu starfi, vinsamlegast miðaðu svör þín við aðalstarf þitt. Það er að segja, það starf þar sem þú ert í hærra starfshlutfalli).

Á lögmannsstofu
Við stjórnisýslustörf á vegum ríkis eða sveitarfélaga
Við dómstóla
Í fjármálakerfinu
Við lögfræðistörf í einkafyrirtæki
Kjörinn fulltrúi á þingi eða í sveitarstjórn
Við háskóla
Sjálfstætt starfandi
Annað, hvað? _____

Sp6. Hvert er starfshlutfall þitt?

[Drop-down listi í tölvunni: 0-100%, hleypur á 5%]

Sp7. Stundar þú aukastörf samhliða aðalstarfi? Ef svo er, þá hvar?

Stunda ekki aukastörf samhliða aðalstarfi

Á lögmannsstofu

Við stjórnarsýslustörf á vegum ríkis eða sveitarfélaga

Við dómstóla

Í fjármálakerfinu

Við lögfræðistörf í einkafyrirtæki

Kjörinn fulltrúi á þingi eða í sveitarstjórn

Við háskóla

Annað, hvað? _____

Sp8. Þegar á heildina er litið, hversu vel eða illa telur þú þig nýta þá þekkingu sem þú hlaut við nám í Lagadeild Háskóla Íslands í starfi þínu?

Mjög vel

Frekar vel

Hvorki vel né illa

Frekar illa

Mjög illa

Sp9. Hefur þú aflað þér réttinda til að starfa sem héraðsdómslögmaður?

Nei>>> sp.10

Já >>> sp.9a

Sp9a. Hversu vel eða illa telur þú að nám við Lagadeild Háskóla Íslands hafi búið þig undir prófið til héraðsdómslögmannsréttinda?

Mjög vel

Frekar vel

Hvorki vel né illa

Frekar illa

Mjög illa

Sp10. Hefur þú farið í framhaldsnám erlendis að loknu lögfræðiprófi við HÍ?

Já, ég hef lokið framhaldsnámi >>> sp10a , 10b og 10c

Já, ég er í framhaldsnámi um þessar mundir >>> sp10a , sp10b og 10c

Nei >>> sp11

Sp10a. Við hvaða skóla stundaðir/stundar þú nám? (Vinsamlegast skrifaðu heiti skóla og land) _____

Sp10b. Hvaða prófgráðu laukst þú/stefnir þú að?

LL.M gráðu

MBA gráðu

Doktorsgráðu

Önnur prófgráða, hver? _____

Námi lauk ekki með gráðu

Sp10c. Hversu vel eða illa telur þú að nám við Lagadeild Háskóla Íslands hafi búið þig undir framhaldsnámið?

Mjög vel

Frekar vel

Hvorki vel né illa

Frekar illa

Mjög illa

Sp11. Stefnir þú á framhaldsnám erlendis?

Nei

Já >>> sp 11a

Sp11a. Hvað gætir þú hugsað þér að læra og hvar?(Vinsamlegast skrifaðu hvaða nám, á hvaða réttarsviði og hvaða skóla þú hefur áhuga á)

Að lokum eru þrjár bakgrunnsspurningar.

Þessar upplýsingar notum við til þess að ganga úr skugga um að fólk með mismunandi bakgrunn hafi svarað könnuninni.

Sp 12. Hvaða ár ert þú fædd(ur)? 19_____

Sp13. Hvort ert þú karl eða kona?

Karl

Kona

Sp14. Vinsamlegast áætlaðu hverjar heildartekjur þínar eru á mánuði, fyrir skatt.

[Drop-down listi í tölvunni: undir 150 þús. upp í 900 þús. og yfir, hleypur á 150 þús]

15. Hefur þú einhverjar athugasemdir við könnunina eða vilt þú koma einhverju á framfæri?

Þakka þér kærlega fyrir þátttöku í könnuninni. Svör þín eru mikils metin.