

ÞJÓÐMÁLAKÖNNUN

FORSETAKOSNINGAR 2016:

GREINING Á KOSNINGARÞÁTTÖKU



**FÉLAGSVÍSINDASTOFNUN
HÁSKÓLA ÍSLANDS**



LÝSING Á RANNSÓKN

Unnið fyrir	Félagsvísindastofnun
Markmið	Að greina kosningaþátttöku í forsetakosningum 2016
Gagnaöflun	28. júní 2016 – 6. september 2016
Skýrsluskil	9. september 2016
Framkvæmd	Félagsvísindastofnun Háskóla Íslands
Undirbúningur og gagnaöflun	Hafsteinn Einarsson
Hreinsun og úrvinnsla	Hafsteinn Einarsson
Skýrslugerð	Hafsteinn Einarsson



EFNISYFIRLIT

Inngangur	3
Framkvæmd og heimtur.....	5
Úrvinnsla	7
Niðurstöður	8

INNGANGUR

Í Þjóðmálakönnun Félagsvísindastofnunar Háskóla Íslands er spurt um ýmis samfélagsleg málefni og það sem efst er á baugi hverju sinni. Í júní 2016 voru þátttakendur meðal annars spurðir um þátttöku í forsetakosningum 2016 og viðhorf til frambjóðenda. Í þessari skýrslu er gerð grein fyrir niðurstöðum þeirra spurninga.

Könnunin byggði að miklu leyti á rannsókn sem gerð var eftir kjör Ólafs Ragnars Grímssonar til embættis forseta Íslands árið 1996. Markmið könnunarinnar var að greina niðurstöður kosninganna og hvort munur sé á niðurstöðum kosninganna og svörum í skoðanakönnunum. Þá var kosningahegðun greind með tilliti til hvenær ákvörðun var tekin, sátt við nýkjörinn forseta og vægi nokkurra atriða við val á frambjóðanda. Helstu niðurstöður eru bornar saman við niðurstöður könnunarinnar sem gerð var árið 1996.

Könnunin náði til 1569 meðlima í netpanel Félagsvísindastofnunar HÍ. Netpanell Félagsvísindastofnunar samanstendur af fólki 18 ára og eldra á landinu öllu sem hefur samþykkt að taka þátt í netkönnunum á vegum stofnunarinnar. Netpanellinn byggist á tilviljunarúrtaki úr þjóðskrá. Söfnun í netpanel á sér stað jafnt og þétt og fylgst er vel með samsetningu hans. Meðal annars er þess gætt að dreifing kyns, aldurs, búsetu, menntunar og tekna sé sem líkust því sem hún er meðal allra landsmanna, 18 ára og eldri. Með því að tryggja gæði netpanelsins með framangreindum hætti er möguleiki á að alhæfa um niðurstöður rannsókna sem byggjast á svörum úr honum.

FRAMKVÆMD OG HEIMTUR

Tekið var 3000 manna lagskipt tilviljunarúrtak úr netpanel Félagsvísindastofnunar. Úrtakið var lagskipt eftir kyni, aldri og búsetu til þess að það endurspeglaði sem best samsetningu landsmanna. Gagnaöflun hófst 28. júní 2016 og lauk 6. september 2016. Alls svöruðu 1569 könnuninni og er brúttó svarhlutfall því 52%. Ef tekið er tillit til brottfalls, eða þeirra sem ekki barst könnunin í tölvupósti, þá er nettó svarhlutfall einnig 53% (sjá töflu 1).

Tafla 1. Framkvæmd könnunarinnar

Framkvæmdamáti	Netkönnun
Upplýsingasöfnun	28.06.16-06.09.16
Fjöldi í úrtaki	3000
Fjöldi svarenda	1569
Brottfall	63
Svarhlutfall	53%

Í töflu 2 má sjá dreifingu meðal svarenda og í þýði eftir kyni, aldri og búsetu. Eins og sjá má er munur á aldursdreifingu svarenda könnunarinnar og Íslendinga almennt, en svörun var lakari í yngsta aldurshópnum en búist var við. Einnig var svörun lakari meðal grunnskólamenntaðra en meiri meðal háskólamenntaðra. Gögnin voru því vigtuð eftir kyni, aldri, búsetu og menntun til þess að niðurstöður gæfu sem réttasta mynd af þýði.

Tafla 2. Samanburður á dreifingu eftir kyni, aldri og búsetu svarenda og þýðis

	Fjöldi svarenda	Hlutfall svarenda	Fjöldi í þýði	Hlutfall í þýði
Kyn				
Karl	772	49,2%	124.384	49,9%
Kona	797	50,8%	124.710	50,1%
Aldur ***				
18-25 ára	118	7,5%	39.021	15,7%
26-35 ára	238	15,2%	46.406	18,6%
36-45 ára	258	16,4%	42.379	17,0%
46-55 ára	330	21,0%	42.904	17,2%
56-65 ára	302	19,2%	37.010	14,9%
66-75 ára	197	12,6%	23.350	9,4%
76 ára og eldri	126	8,0%	18.024	7,2%
Búseta				
Höfuðborgarsvæði	1047	66,7%	160.461	64,4%
Landsbyggð	522	33,3%	88.633	35,6%
Menntun ***				
Grunnskólamenntun	157	10,5%	71.730	32,6%
Framhaldsskólamenntun	560	37,3%	82.300	37,4%
Háskólamenntun	783	52,2%	66.100	30,0%

Marktækur munur er á fjölda svarenda og fjölda í þýði; * $p < 0.05$, ** $p < 0.01$, *** $p < 0.001$

ÚRVINNSLA

Svör í könnuninni voru greind með þeirri tölfræði sem er viðeigandi fyrir hverja spurningu. Í töflum skýrslunnar eru hlutfallstölur reiknaðar út frá vigtuðum niðurstöðum og aðeins eru birt svör þeirra sem tóku afstöðu til spurningarinnar. Af þeim sökum er mismunandi fjöldi svara á bak við hverja töflu. Töflurnar sýna hlutföll og fjölda svara skipt niður eftir bakgrunnspáttunum kyni, aldri, búsetu, hjúskaparstöðu, menntun, stöðu á vinnumarkaði, starfsstétt, tekjum, stjórnámálaskoðun og hvort börn séu á heimilinu. Sums staðar sýna súlurnar í töflunum samlagningu tveggja hlutfalla sem birtast í töflunni. Í þeim tilvikum getur það gerst að hlutfallið við súlurnar sé ekki nákvæmlega það sama og það hlutfall sem fæst þegar hlutföllin í töflunni eru lögð saman. Ástæða þessa er að í töflunum er námundað að næsta aukastaf.

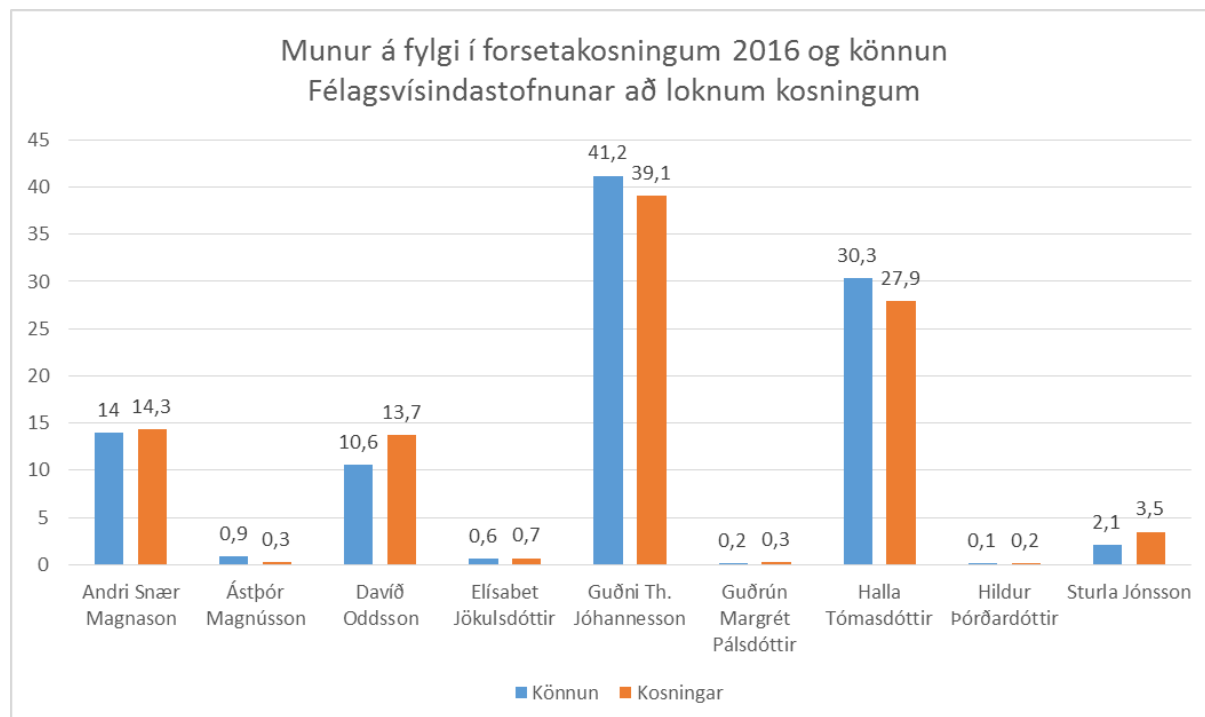
Marktektarprófið kí-kvaðrat var notað til að meta hvort tölfræðilega marktækur munur væri á hlutföllum mismunandi hópa. Ef tölfræðileg marktekt kemur fram er það gefið til kynna með stjörnum. Ein stjarna þýðir að innan við 5% líkur séu á því að munur sem sést á milli hópa svarenda komi til ef enginn munur er á milli hópanna í þýðinu ($p \leq 0,05$), þ.e. meðal Íslendinga í júní 2016. Tvær stjörnur þýða að innan við 1% líkur séu á því að munur sem sést á milli hópa svarenda komi til ef enginn munur er á milli hópanna í þýðinu ($p \leq 0,01$) og þrjár stjörnur þýða að innan við 0,1% líkur eru á því að munur sem sést á milli hópa svarenda komi til ef enginn munur er á milli hópanna í þýðinu ($p \leq 0,001$). Reynist marktektarpróf ógilt vegna fámennis í hópum er skammstöfunin óg notuð.

NIÐURSTÖÐUR

Tafla 3. Hvert eftirtalinna kaust þú í forsetakosningunum þann 25. júní síðastliðinn?

	Fjöldi		Hlutfall	Vikmörk +/-	Hlutfall
	fyrir vigtun	eftir vigtun			
Guðna Th. Jóhannesson	617	578	41%	2,6%	41%
Höllu Tómasdóttur	397	426	30%	2,4%	30%
Andra Snæ Magnason	227	196	14%	1,8%	14%
Davíð Oddsson	160	149	11%	1,6%	11%
Sturlu Jónsson	19	30	2%	0,8%	2%
Ástþór Magnússon	4	12	1%	0,5%	1%
Elísabetu Jökulsdóttur	11	9	1%	0,4%	1%
Guðrúnu Margrétu Pálsdóttur	3	3	0%	0,2%	0%
Hildi Þórðardóttur	1	1	0%	0,1%	0%
Fjöldi svara	1439	1403	100%		
Kaus ekki	89	114			
Vil ekki svara	41	51			
Alls	1569	1569			

Mynd 1. Munur á fylgi í kosningum og könnun



Tafla 4. Hvert eftirtalinna kaust þú í forsetakosningunum þann 25. júní síðastliðinn? - bakgrunnsgreining

	Andri Snæ Magnason	Davíð Oddsson	Guðni Th. Jóhannesson	Halla Tómasdóttir	Aðrir framboðendur	Fjöldi eftir vigtun	Fjöldi fyrir vigtun	Guðni Th. Jóhannesson
Heild	14%	11%	41%	30%	4%	1403	1439	41%
Kyn***								
Karl	13%	15%	43%	23%	6%	670	688	43%
Kona	15%	6%	40%	37%	2%	734	751	40%
Aldur***								
18-29 ára	20%	6%	31%	39%	4%	297	167	31%
30-44 ára	21%	7%	38%	29%	5%	356	346	38%
45-59 ára	10%	10%	40%	36%	5%	383	456	40%
60 ára og eldri	6%	19%	54%	19%	2%	368	470	54%
Búseta***								
Höfuðborgarsvæði	18%	11%	38%	30%	3%	896	961	38%
Landsbyggð	7%	11%	47%	31%	5%	507	478	47%
Hjúskaparstaða***								
Einhleyð(ur)	22%	10%	29%	33%	6%	286	188	29%
Í sambúð	15%	5%	41%	34%	4%	257	227	41%
Í hjónabandi/staðfestri samvist	11%	12%	45%	28%	3%	676	818	45%
Skilin(n) eða ekki líkka	7%	12%	50%	25%	5%	138	157	50%
Börn á heimili***								
Engin börn á heimilinu	12%	13%	45%	27%	4%	787	844	45%
Börn á heimilinu	17%	7%	38%	35%	4%	565	543	38%
Menntun***								
Grunnskólanám	6%	10%	44%	33%	7%	424	138	44%
Verklegt nám á framhaldsskólastigi	10%	16%	46%	26%	3%	263	310	46%
Bóklegt nám á framhaldsskólastigi	17%	10%	37%	33%	3%	231	190	37%
Háskólanám	23%	6%	40%	29%	2%	423	738	40%
Staða á vinnumarkaði***								
Í launuðu starfi	15%	8%	42%	31%	4%	820	878	42%
Sjálfstætt starfandi/atvinnurekandi	16%	18%	34%	22%	9%	129	147	34%
Í námi	21%	5%	40%	34%	0%	89	53	40%
Annað	8%	15%	44%	29%	4%	324	319	44%
Starfsstétt***								
Stjórnendur og sérfræðingar	22%	6%	40%	28%	5%	350	541	40%
Íbnaðarmenn, tæknar og sérmenntað starfsfólk	17%	14%	37%	30%	2%	165	188	37%
Skrifstofu-, sölu- og þjónustufólk	13%	9%	42%	33%	3%	240	184	42%
Bændur, fiskimenn, véla- og verkafólk	6%	13%	41%	32%	9%	160	80	41%
Tekjur einstaklings**								
Lægri en 200 þús. kr.	8%	10%	36%	44%	3%	158	101	36%
201-300 þús. kr.	12%	11%	46%	25%	6%	247	185	46%
301-400 þús. kr.	21%	10%	37%	31%	1%	200	201	37%
401-600 þús. kr.	13%	10%	45%	29%	3%	311	339	45%
Hærrí en 600 þús. kr.	17%	9%	41%	28%	5%	265	359	41%
Heimilistekjur**								
Lægri en 300 þús. kr.	11%	10%	37%	34%	8%	204	116	37%
301-500 þús. kr.	14%	13%	43%	29%	1%	288	247	43%
501-700 þús. kr.	14%	8%	46%	24%	6%	216	233	46%
701-900 þús. kr.	14%	9%	46%	26%	4%	162	169	46%
Hærrí en 900 þús. kr.	15%	8%	39%	36%	2%	289	395	39%
Flokkur ef kosið yrði á morgun***								
Björt framtíð	32%	0%	32%	36%	0%	44	36	32%
Framsóknarflokkur	2%	20%	38%	37%	3%	136	125	38%
Sjálfstæðisflokkur	1%	36%	25%	38%	0%	253	279	25%
Samfylkingin	15%	0%	65%	20%	0%	78	97	65%
Vinstrihreyfingin - grænt framboð	28%	0%	48%	20%	4%	188	223	48%
Píratar	22%	0%	52%	20%	6%	305	300	52%
Annar flokkur eða framboð	18%	9%	43%	21%	9%	105	114	43%

 Marktakur munur er á höpum; * $p < 0,05$, ** $p < 0,01$, *** $p < 0,001$

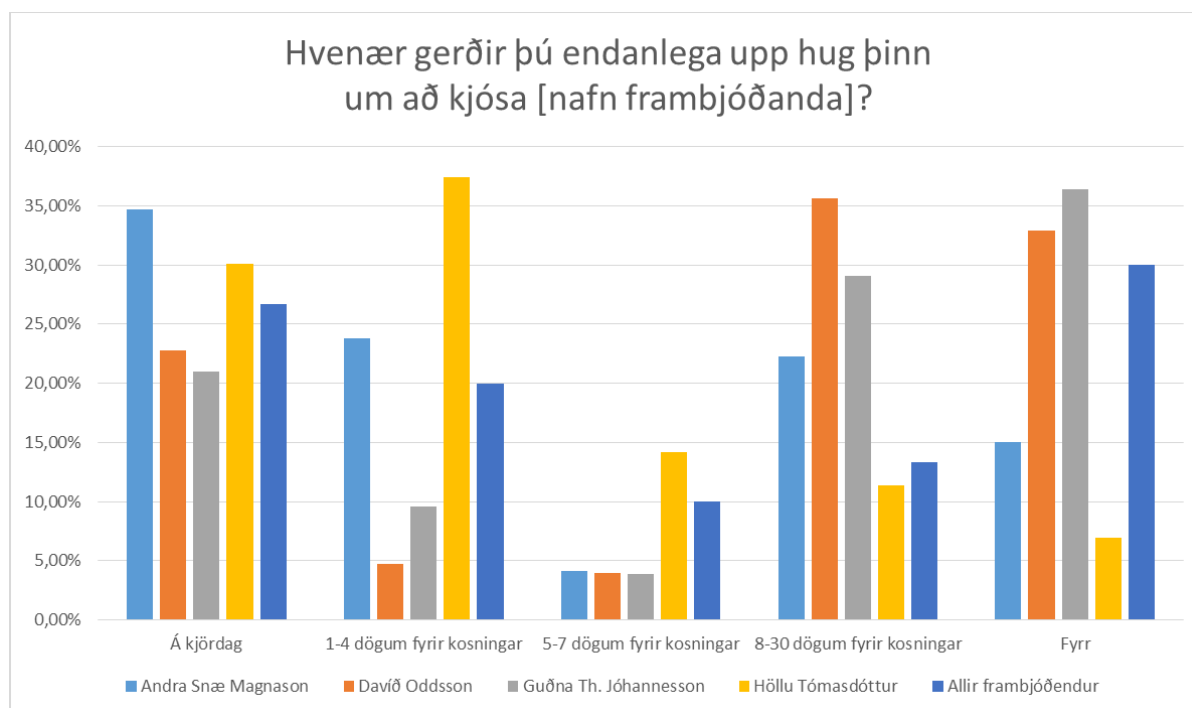
óg merkir að gögnin upplýttu ekki forsendur marktakarprófs.

0% 25% 50% 75% 100%

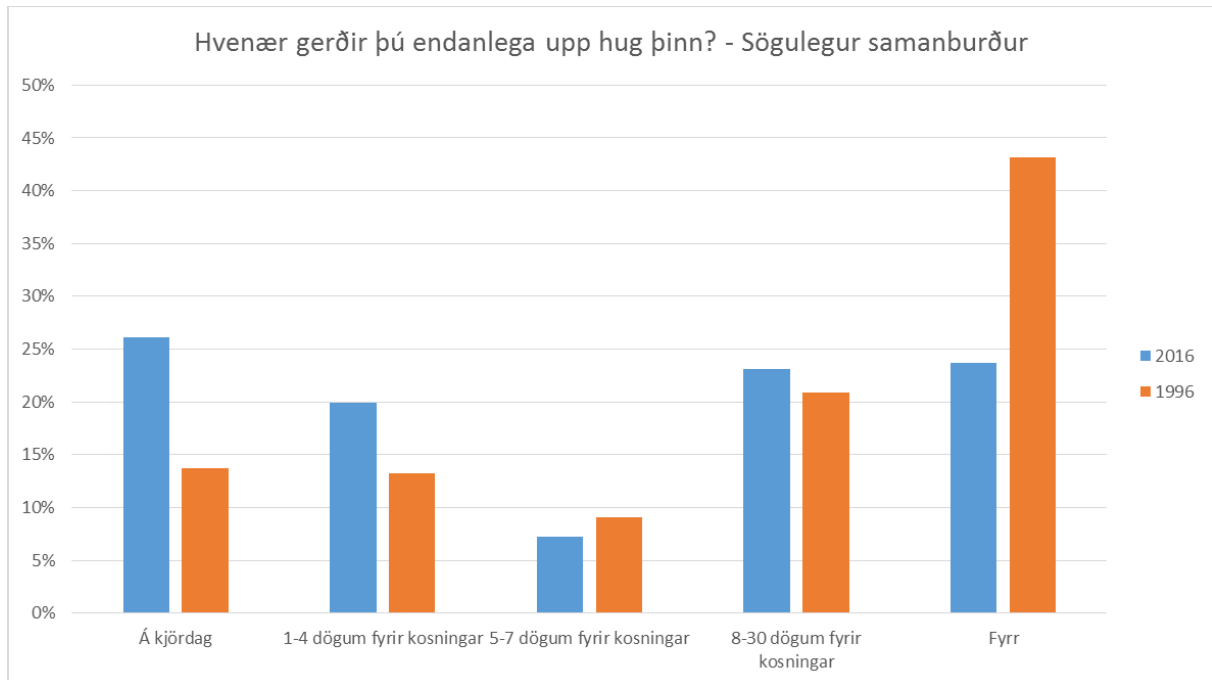
Tafla 5. Hvenær gerðir þú endanlega upp hug þinn um að kjósa [nafn frambjóðanda]?

	Fjöldi		Hlutfall	Vikmörk +/-	Hlutfall
	fyrir vigtun	eftir vigtun			
Á kjördag	362	380	27%	2,3%	27%
1-4 dögum fyrir kosningar	255	283	20%	2,1%	20%
5-7 dögum fyrir kosningar	99	101	7%	1,3%	7%
8-30 dögum fyrir kosningar	361	330	23%	2,2%	23%
Fyrr	375	335	23%	2,2%	23%
Fjöldi svara	1452	1429	100%		
Kaus ekki	89	114			
Vil ekki svara	3	2			
Veit ekki	16	15			
Alls	1544	1546			

Mynd 2. Tímasetning endanlegrar ákvörðunar vals á frambjóðanda



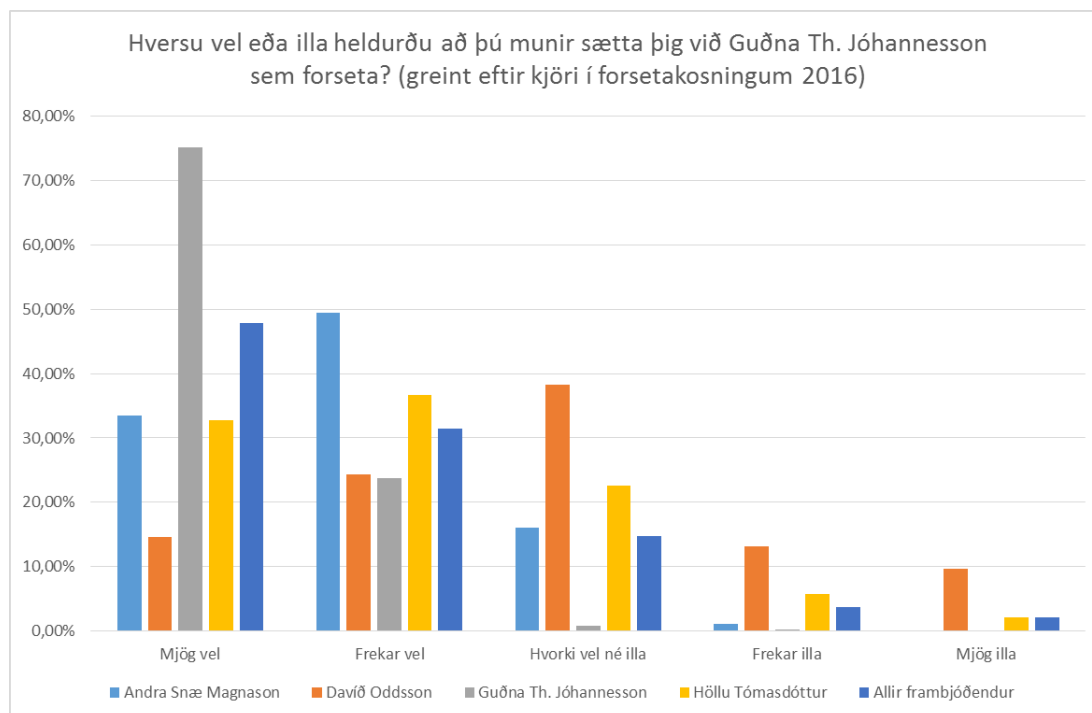
Mynd 3. Samanburður á tímasetningu vals á frambjóðanda 1996 og 2016



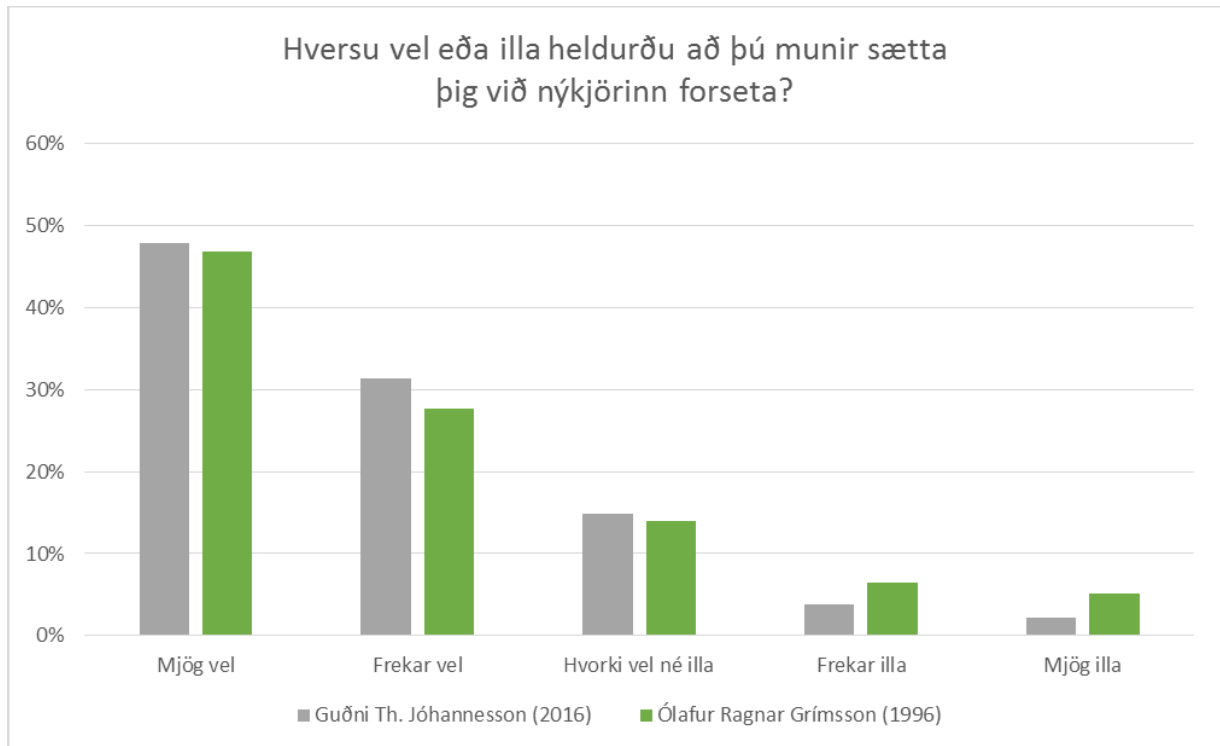
Tafla 6. Hversu vel eða illa heldurðu að þú munir sætta þig við Guðna Th. Jóhannesson sem forseta?

	Fjöldi		Hlutfall	Vikmörk +/-	Hlutfall	
	fyrir vigtun	eftir vigtun				
Mjög vel	730	679	46%	2,5%		46%
Frekar vel	470	480	32%	2,4%		32%
Hvorki vel né illa	232	239	16%	1,9%		16%
Frekar illa	49	56	4%	1,0%		4%
Mjög illa	22	28	2%	0,7%		2%
Fjöldi svara	1503	1482	100%			
Veit ekki	10	14				
Vil ekki svara	52	69				
Alls	1565	1565				

Mynd 4. Sátt um Guðna Th. Jóhannesson sem forseta (greint eftir kjöri í forsetakosningum 2016)



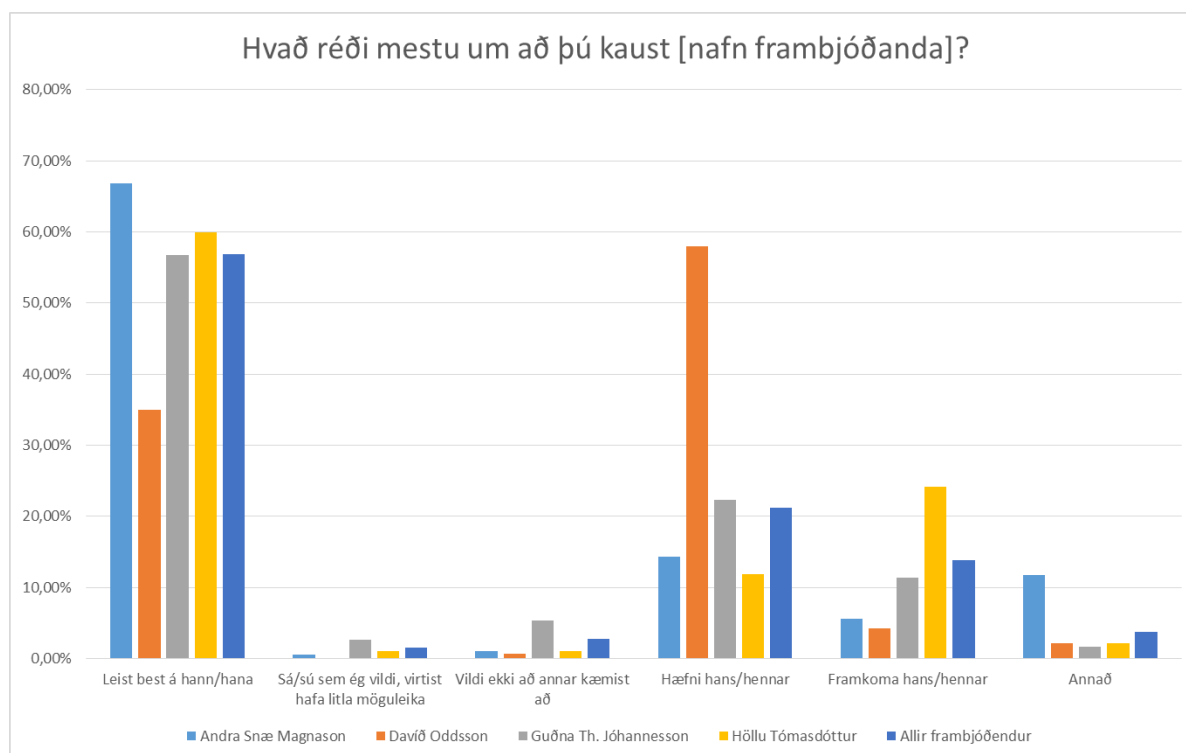
Mynd 5. Samanburður á sátt um nýkjörinn forseta 1996 og 2016



Tafla 7. Hvað réði mestu um að þú kaust [nafn frambjóðanda]?

	Fjöldi		Hlutfall	Vikmörk +/-	Hlutfall
	fyrir vigtun	eftir vigtun			
Leist best á hann/hana	762	787	56%	2,6%	56%
Hæfni hans/hennar	372	301	22%	2,2%	22%
Framkoma hans/hennar	186	200	14%	1,8%	14%
Vildi ekki að annar kæmist að, hver?	41	40	3%	0,9%	3%
Sá/sú sem ég vildi, virtist hafa litla möguleika	21	20	1%	0,6%	1%
Annað	64	53	4%	1,0%	4%
Fjöldi svara	1446	1401	100%		
Kaus ekki	89	114			
Vil ekki svara	12	22			
Veit ekki	12	23			
Alls	1559	1560			

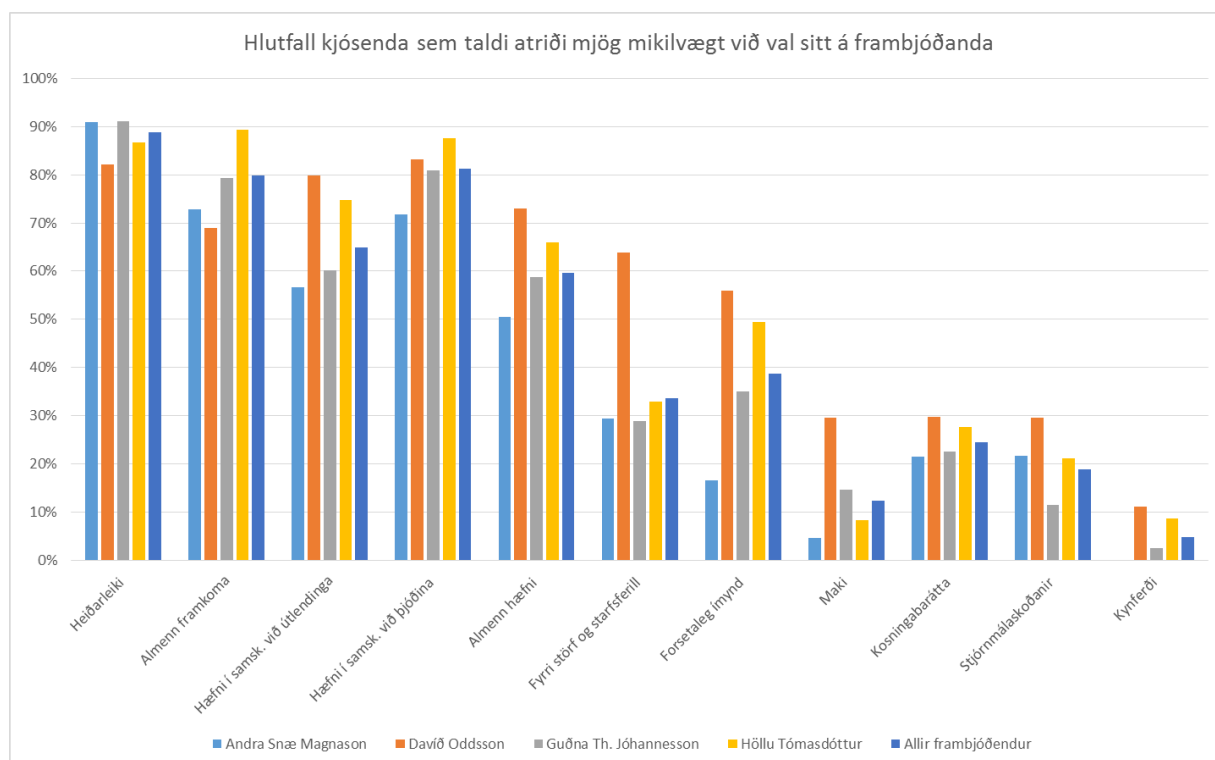
Mynd 6. Hvað réði mestu um val á frambjóðanda



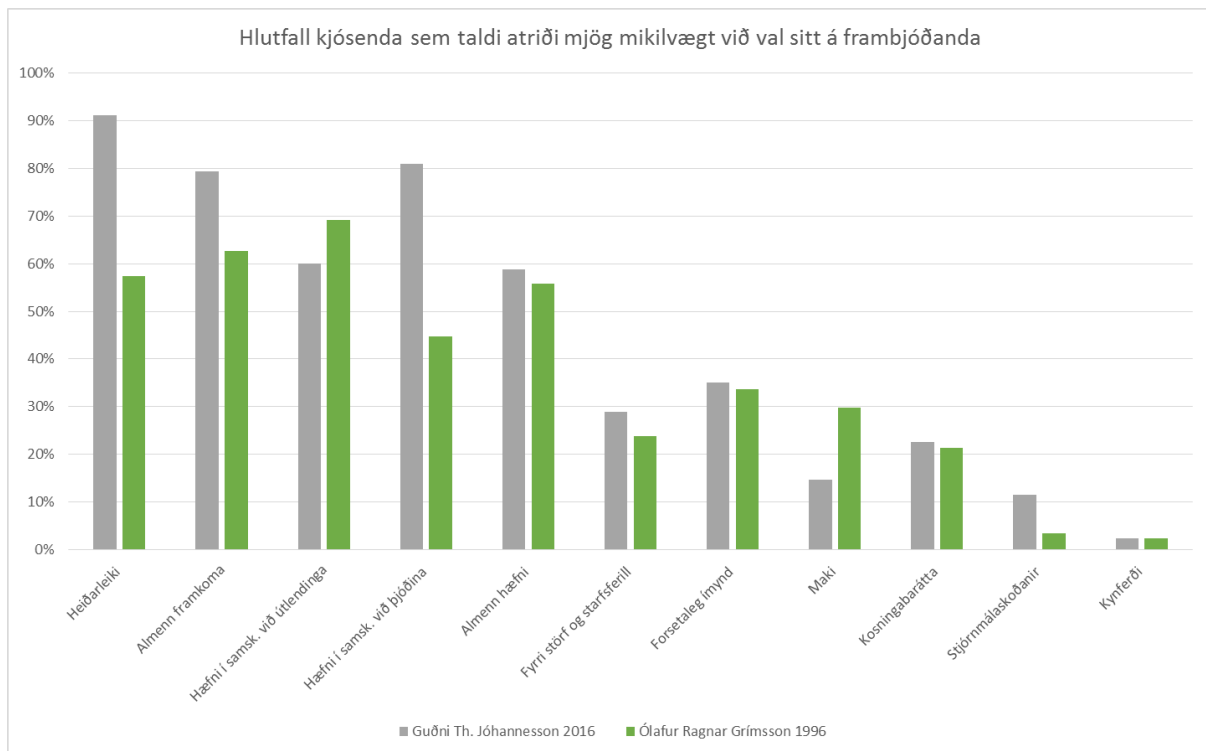
Tafla 8. Mikilvægi nokkurra atriða fyrir val fólks á þeim frambjóðanda sem það kaus

	Hlutfall			Mjög mikilvæg(t)
	Mjög mikilvæg(t)	Frekar mikilvæg(t)	Ekki mikilvæg(t)	
Heiðarleiki	89%	11%	0%	89%
Hæfni í samsk. við þjóðina	81%	17%	1%	81%
Almenn framkoma	80%	19%	1%	80%
Hæfni í samsk. við útlendinga	65%	32%	3%	65%
Almenn hæfni	60%	36%	4%	60%
Forsetaleg imynd	39%	40%	21%	39%
Fyrri störf og starfsferill	34%	48%	19%	34%
Kosningabaráttan	24%	46%	29%	24%
Stjórnmalaskoðanir	19%	25%	56%	19%
Maki	12%	36%	52%	12%
Kynferði	5%	5%	90%	5%
Fjöldi svara	Fyrir vigtun	1498		
	Eftir vigtun	1488		

Mynd 7. Atriði sem talin voru mjög mikilvæg við val á frambjóðanda



Mynd 8. Samanburður á atriðum sem talin voru mjög mikilvæg við val á nýkjörnum forseta 1996 og 2016



Mynd 9. Atriði sem voru ekki talin mikilvæg við val á frambjóðanda

