

Menntun í ferðaþjónustu á Íslandi

Fyrsti áfangi athugunar á þörf fyrir
menntun í ferðaþjónustu

Skýrslugerð:

Sigríður Prúður Stefánsdóttir

Jón Torfi Jónasson

Jóhanna C. Andrésdóttir

Maí 2002

Apríl 2002

1	Inngangur	5
2	Ferðaþjónusta á Íslandi.....	7
2.1	<i>Helstu hagstærðir.....</i>	7
2.2	<i>Vöruþróun ferðaþjónustu á Íslandi.....</i>	9
2.3	<i>Ferðamarkaðir framtíðarinnar.....</i>	10
3	Skilgreiningar hugtaka	12
3.1	<i>Hvað er ferðaþjónusta?</i>	12
3.2	<i>Ársverk í ferðaþjónustu.....</i>	13
3.3	<i>Almennt um nám á sviði ferðaþjónustu.....</i>	15
4	Störf, starfsheiti og fagfélög starfsgreina í ferðaþjónustu.....	17
4.1	<i>Grunnskipting ferðaþjónustu.....</i>	17
4.2	<i>Í hverju felast störf í ferðaþjónustu?.....</i>	18
4.3	<i>Störf og starfsheiti í ferðaþjónustu á Íslandi</i>	23
4.4	<i>Fagfélög starfsgreina.....</i>	25
4.4.1	<i>Matvæla- og veitingasamband Íslands (MATVÍS)</i>	26
4.4.2	<i>Fræðsluráð hótél- og veitingagreina (FHM)</i>	26
4.4.3	<i>Félag háskólamenntaðra ferðamálafræðinga (FHF)</i>	27
4.4.4	<i>Félag ferðafræðinga</i>	27
4.4.5	<i>Félag leiðsögumanna.....</i>	27
4.4.6	<i>Félag ferðamálafulltrúa</i>	28
5	Nefndir, skýrslur og rannsóknir um menntun í ferðaþjónustu á Íslandi 1990-2002	29
5.1	<i>Stefnumótun samgönguráðuneytis - menntun og rannsóknir.....</i>	29
5.2	<i>Endurskoðun framkvæmdaáætlunar samgönguráðuneytis - menntun og rannsóknir.....</i>	30
5.3	<i>Starfsgreinaráð á sviði ferðaþjónustu</i>	30
5.3.1	<i>Starfsgreinaráð matvæla- og veitingagreina</i>	31
5.3.2	<i>Starfsgreinaráð um náttúrunýtingu.....</i>	32
5.4	<i>Samtök ferðaþjónustunnar - fræðslunefnd.....</i>	32
5.5	<i>Nefnd um heilsutengda ferðaþjónustu.....</i>	32
5.6	<i>Framtíðarnefnd ferðamála.....</i>	33
5.7	<i>Fræðsluráð hótél- og veitingagreina</i>	33
5.8	<i>Rannsóknir</i>	34
6	Framboð náms á sviði ferðaþjónustu á Íslandi	35

6.1	<i>Ferðaskóli Flugleiða</i>	35
6.1.1	Alþjóðlegt IATA – UFTAA nám.....	35
6.2	<i>Ferðamálaskólinn í Kópavogi</i>	37
6.2.1	Alþjóðlegt IATA-UFTAA nám.....	37
6.2.2	Starfstengt ferðamálanám.....	38
6.2.3	Flugliðanám.....	39
6.3	<i>Ferðamálaskóli Íslands</i>	40
6.3.1	Alþjóðlegt IATA-UFTAA nám.....	40
6.3.2	Alþjóðleg Ferðamarkaðsfræði.....	44
6.4	<i>Fjölbrautarskóli Suðurlands</i>	46
6.4.1	Málabraut – ferðamálalína.....	46
6.5	<i>Flugskóli Akureyrar</i>	48
6.6	<i>Flugfélagið Geirfugl</i>	48
6.7	<i>Flugskóli Helga Jónssonar</i>	49
6.8	<i>Flugskóli Íslands</i>	49
6.8.1	Sólópróf.....	50
6.8.2	Einkaflugmannsskírteini - PPL(A).....	50
6.8.3	Atvinnuflugmannsskírteini (ATPL).....	51
6.8.4	Flugkennaraáritun (FI(A)).....	52
6.8.5	Flugumsjónarmannsnámskeið.....	53
6.8.6	Áhafnasamstarf (MCC).....	53
6.9	<i>Flugskóli Suðurflugs</i>	54
6.9.1	Einkaflugmannsnám.....	54
6.10	<i>Flugskóli Þyrluþjónustunnar ehf</i>	54
6.11	<i>Háskólinn á Akureyri</i>	55
6.12	<i>Háskóli Íslands</i>	57
6.12.1	Ferðamálafræði til B.S.-prófs.....	57
6.12.2	Diplóma í ferðamálfraeðum.....	58
6.12.3	Ferðamálafræði sem aukagrein.....	58
6.13	<i>Hólaskóli</i>	58
6.13.1	Ferðamálabraut.....	59
6.14	<i>Hótel- og matvælastólinn í MK</i>	60
6.14.1	Samningsbundið ið nám.....	60
6.14.2	<i>Meistaraskóli - Hótel og matvælastóli MK</i>	63
6.14.3	Starfsréttindanáam - matartæknanám í MK.....	67
6.14.4	Starfsmenntabrautir í Hótel- og matvælastóla MK.....	69
6.15	<i>Hússtjórnarskólinn á Hallormsstað</i>	70
6.15.1	Hússtjórnarbraut.....	71
6.16	<i>Leiðsöguskóli Íslands</i>	71

6.17	<i>Menntaskólinn í Kópavogi</i>	73
6.17.1	Málabraut - Ferðamálalína.....	73
6.17.2	Ferðamálanám - Starfsnám í ferðagreinum.....	73
6.18	<i>Verkmenntaskólinn á Akureyri</i>	75
6.18.1	Grunndeild matvælagreina 1.....	75
6.18.2	Grunndeild matvælagreina 2.....	76
6.18.3	Matartæknabraut.....	77
6.19	<i>Ökuskólinn í Mjódd</i>	78
6.19.1	Aukin ökuréttindi.....	78
6.20	<i>Námskeið fyrirtækja og stofnana</i>	79
6.21	<i>Sæmundur fróði</i>	80
6.22	<i>Námskostnaður nemenda</i>	80
7	Samantekt um það sem er í vinnslu vorið 2002	81
	Viðauki 1	84
	Viðauki 2	85
	Viðauki 3	90

1 Inngangur

Þessi skýrsla er tekin saman að beiðni Samtaka ferðaþjónustunnar (SAF). Verkefnið snýst um að meta framboð á hvers konar menntun sem hentar vel öllum þáttum ferðaþjónustu. Gert er ráð fyrir að fjölbætt menntun eigi að standa til boða á öllum skólastigum, í endurmenntun og snerti allar greinar þessa atvinnuvegar þannig að hann standi traustum fótum í harðri samkeppni.

Að tillögu Félagssvísindastofnunar var ákveðið að hefja verkið á því að draga fram það sem þegar hefði verið unnið á þessu sviði hér á landi á síðustu árum. Í því yfirliti kæmi fram hvaða skýrslur hefðu verið unnar, hvaða tillögur hefðu verið lagðar fram, hvaða aðilar ynnu að skipulagningu eða stefnumótun í tengslum við menntun í ferðaþjónustu og hvaða nám væri þegar í boði. Þessi grunnvinna var talin mikilvæg því vitað var að ýmsar hugmyndir hefðu komið fram á undanförunum árum, talsvert væri í vinnslu eða á döfinni og óþarfi væri að margvinna sama verkið. Verkáætlun yrði gerð í ljósi þessara gagna því með þessu móti væri ljóst í hvaða samhengi hið eiginlega verk væri unnið. Markmiðið er að móta samstæðar hugmyndir um menntun sem taka mið af öllum þáttum ferðaþjónustu hér á landi.

Þó svo að víða hafi verið leitað fanga þá má vera að sést hafi yfir efni sem ætti að vera með eða umræða um hugtök, starfssvið, starfsheiti eða annað ámóta þurfi að endurskoða. Það ætti samt ekki að breyta miklu um þær hugmyndir sem settar verða fram um áframhaldandi vinnu. Í næsta verkþætti er gert ráð fyrir að breiður hópur fagfólks og hagsmunaaðila komi við sögu, eins og rakið verður í framkvæmdaáætlun.

Af hálfu Félagssvísindastofnunar hafa Jóhanna Andrésdóttir og Sigríður Þrúður Stefánsdóttir unnið þessa skýrslu undir umsjón Jóns Torfa Jónssonar. Skömmu eftir að verkið hófst fékk Félagssvísindastofnun Sigríði Þrúði til liðs við sig og er hún aðalhöfundur yfirlitsins.

Skýrslan er byggð upp á þann hátt að í kafla 2 er stutt umfjöllun um þróun og stöðu ferðaþjónustu á Íslandi í dag. Þessi kafla er einkum ætlaður til þess að setja hlutina í samhengi meðal annars til að minna á þann gríðarlega vöxt sem hefur verið í ferðaþjónustu undanfarin ár. Líklegt er að sá vöxtur haldi áfram og í því samhengi verður menntun starfsmanna í ferðaþjónustu rædd. Kafla 3 fjallar um nokkur lykilhugtök í ferðaþjónustu. Um merkingu hugtaka þarf ekki að vera fullkomið samkomulag og hér verður sviðið teyggt nokkuð vítt.

Í kafla 4 er fjallað um störf í ferðaþjónustu. Mikilvægt er að gera sér grein fyrir því hvaða verkefni og störf eru talin tilheyrja þessari atvinnugrein. Meðal annars vegna þess að fyrir sum störf er skipulögð menntun sem tekur ekki sérstakt mið af afmörkuðu starfssviði (ferðaþjónustu) og fyrir önnur störf er ekki gert ráð fyrir formlegri menntun. Í kafla 5 er fjallað um það litla sem til er um rannsóknir á menntun í ferðaþjónustu hér á landi.

Kafla 6 er langviðamesti kafla þessarar skýrslu en þar er fjallað um framboð náms á sviði ferðaþjónustu á Íslandi. Yfirlit um framboðið er fyrst og fremst byggt á vefsíðum og kynningarefni skóla og félaga sem bjóða upp á margvíslegt nám tengt ferðaþjónustu eins og hún er skilgreind í fyrri köflum. Þetta er afar mikilvægur bakgrunnur hinnar eiginlegu athugunar. Það er svo af tveimur ástæðum. Annars vegar til þess að hægt sé að átta sig á því hvaða nám er þegar í boði, án þess þó að hugmyndir um eflingu náms þurfi endilega að taka mið að því. Hins vegar vegna þess að þessar lýsingar bera með sér hvaða þróunarvinna hefur þegar verið unnin og sú vinna er væntanlega stöðugt í gangi. Lokakafla skýrslunnar (kafla 7) er samantekt yfir þá starfssemi sem nú er í vinnslu um menntun í ferðaþjónustu. Það er mikilvægt að hafa yfirlit yfir það starf sem nú þegar er verið að vinna og snýr beint að því viðfangsefni sem þessi skýrsla leggur grunninn að. Samt er hér ekki nema rétt vísað til þróunarstarfs einstakra skóla, fyrirtækja og stofnanna sem vísast er í stöðugri endurskoðun. Einnig er mikilvægt að fólk sem er að vinna að nátengdum verkefnum, viti hvert af öðru og geti stillt saman sína strengi. Framkvæmdaáætlun er gerð í ljósi þessarar skýrslu.

2 Ferðaþjónusta á Íslandi

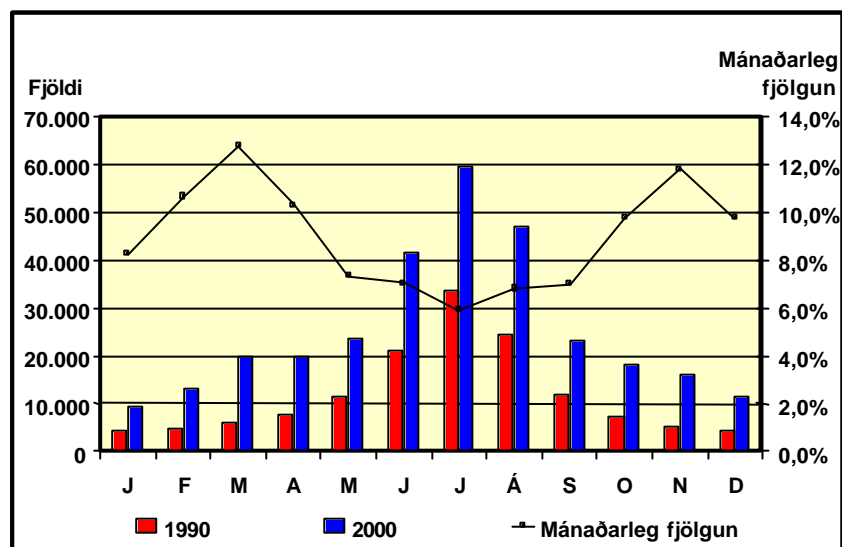
2.1 Helstu hagstærðir

Ferðaþjónusta er önnur stærsta útflutningsatvinnugrein Íslendinga. Heildargjaldeyrstekjur árið 2000 voru rúmir 30 milljarðar og rúmir 37 milljarðar árið 2001. Síðustu tvo áratugi hefur fjöldi erlendra ferðamanna farið stöðugt vaxandi. Fjöldi erlendra gesta á Íslandi var 302 þúsund árið 2000. Frá 1990 hefur meðaltalsaukning erlendra ferðamanna á Íslandi verið 8%. Tölur um fjölda erlendra gesta árið 2001 liggja ekki fyrir en gert er ráð fyrir 1-2% aukningu. Á Íslandi er því spáð að miðað við núverandi þróun þá verði fjöldi ferðamanna hér orðinn ein milljón eftir 10-15 ár og tvær milljónir árið 2030 (Vilhjálmur Bjarnason, 2001).

Á árunum 1987-1997 fjölgaði ferðamönnum í heiminum að meðaltali um 5,2% á ári (talið í gestakomum (*trips*) til landa). Aukningin er því umtalsvert meiri á Íslandi. Alþjóðlega ferðamálaráðið *World Tourism Organisation* (WTO) spáir áframhaldandi vexti. Árið 2000 voru millilandaferðalög 698 milljónir. Árið 2010 er því spáð að ferðalög verði fleiri en 1 milljarður og 1.5 milljarður árið 2015. Hryðjuverk í Bandaríkjunum 11. september síðastliðinn eru þó talin setja strik í reikninginn en það er einnig almennt álit að markaðurinn muni jafna sig þó slíkt geti tekið einhvern tíma.

Framlag ferðaþjónustu til vergrar landsframleiðslu á Íslandi hefur aukist úr 4,0% árið 1996 í 4,5% árið 1999. Vöxtur landsframleiðslu var á þessu tímabili að meðaltali um 4,7% á ári en vöxtur ferðaþjónustu var um 7,8% á ári. Hlutdeild ferðaþjónustu í útflutningstekjum hefur vaxið úr 10,9% árið 1990 í 13% árið 1999 (Hagstofa Íslands, 2001). Erlendum gestum hefur fjölgað mun meira en spár gerðu ráð fyrir. Gert var ráð fyrir að á tímabilinu 1996-2000 myndi erlendum gestum fjölga um nálægt 34%, en reyndin varð rúmlega 50%. Samsvarandi frávík eru í gjaldeyrstekjum og ársverkum í ferðaþjónustu. Með 2% aukningu landsframleiðslu og 5% vexti í ferðaþjónustu verður ferðaþjónusta um 8,8% af landsframleiðslu eftir 25 ár og hefur þá tvöfaldast frá því sem nú er (Vilhjálmur Bjarnason, 2001).

Dreifing ferðamanna um landið og yfir árið hefur verið ójöfn á Íslandi. Miklar árstíðasveiflur hafa sett mark sitt á rekstrarskilyrði fyrirtækja í ferðaþjónustu. Höfuðborgarsvæðið nýtur mestrar velgengi allt árið um kring en annatími ferðaþjónustu á landsbyggðinni er víða bundinn við 6 - 10 vikur á ári. Gistinætur á hótélum og gistiheimilum árið 2000 voru 1,186,455. Af þeim voru 647,288 á höfuðborgarsvæðinu (40,4%). Helmingur gistinátta útlendinga voru á höfuðborgarsvæðinu (Hagstofa Íslands, 2001).



Mynd 1. Aukning á fjölda ferðamanna frá 1990 til 2000. Árleg fjöldun var 7,8%. Myndin var sýnd á ársfundi SAF árið 2001 og er birt með leyfi Vilhjálms Bjarnasonar.

Aukning í fjölda ferðamanna síðastliðin ár hefur fyrst og fremst átt sér stað utan háannatíma. Samanlagður fjöldi gesta sem koma til Íslands í september til maí er nú nokkuð jafn þeim fjölda sem kemur yfir sumarmánuðina júní, júlí og ágúst. Árstíðasveiflur hafa áhrif á rekstrarskilyrði fyrirtækja í ferðaþjónustu auk fleiri utanaðkomandi þátta. Hér má nefna eldsneytisverð, sveiflur í efnahagslífi og þróun gengismála. Árið 2001 var á vegum samgönguráðuneytisins unnið að skoðun og tillögum um breytingar á rekstrarumhverfi fyrirtækja í ferðaþjónustu. Meðal breytinga sem voru gerðar voru lækkun vörugjalda bílaleigubíla og vélsleða, hækkun

endurgreiðsluhlutfalls virðisaukaskatts veitingahúsa, breytingar á virðisaukaskattsreglum vegna hópferðabíla og almenn lækkun fasteignagjalda á landsbyggðinni. Í greinargerð Þjóðhagsstofnunar (2000) kemur fram að afkoma ferðaþjónustu verði að teljast óviðunandi. Á tímabilinu 1994 - 1997 hafi ferðamönnum fjölgað verulega án þess að það hafi leitt til betri afkomu í greininni.

Fjöldi starfa í ferðaþjónustu á Íslandi er talin vera um 5400, sem er um 4% af heildarmannafla landsins (Þjóðhagsstofnun, 2000). Ferðaþjónusta er ekki skilgreind sem einstök atvinnugrein í þjóðhagsreikningum. Greinin er samsett úr mörgum atvinnugreinum sem eiga viðskipti við ferðamenn og aðra hópa. Mat á ársverkum fylgir því nokkur óvissa og ársverkaskiptingin sýnir ekki raunverulegan fjölda starfa.

2.2 Vöruþróun ferðaþjónustu á Íslandi

Íslensk náttúra hefur verið helsta söluvara íslenskrar ferðaþjónustu og hreint og óspillt og einstök náttúra Íslands er það sem laðar gesti til landsins. Íslensk náttúra hefur einnig aðdráttarafl fyrir innlenda ferðamenna. Spár um áframhaldandi vöxt ferðaþjónustu, fjölgun fyrirtækja og ferðamanna hefur ýtt undir vöruþróun greinarinnar og sjá má áherslubreytingar í kjölfar aukinnar fagmennsku, svo sem á sviði markaðsmála. Mikill fjöldi ferðamanna getur haft slæm áhrif á náttúruna og þeim náttúruperlum sem heilla mest er því mest hætt við hnjaski eftir því sem gestunum fjölgar. Spár um aukin fjölda ferðamanna á Íslandi hafa því vakið ugg margra um örlög helstu náttúruperla Íslendinga. Mörg lönd hafa orðið fyrir barðinu á fjöldaferðamennsku og þjóðir heims sporna nú margar við neikvæðum afleiðingum ferðaþjónustu. Aukið vöruúrval og fjölbreytni ferðaþjónustu er liður í því að stuðla að jafnari dreifingu gesta. Heilsutengd ferðaþjónusta, menningartengd ferðaþjónusta, sérstök uppbygging ferðaþjónustu í borgum (*urban tourism*) og dreifbýli (*rural tourism*), vistvæn ferðaþjónusta (*eco-tourism*) og ferðaþjónusta tengd lífsstíl, svo sem heilsu og íþróttum, eru dæmi um framboðið.

Vöruþróun íslenskrar ferðaþjónustu hefur meðal annars birst í aukinni áherslu á viðskiptaferðamennsku svo sem ráðstefnur, fundi, sýningar og hvataferðir. Slíkir hópar eru á ferðinni utan mesta annatímans og koma til landsins á öðrum forsendum

en eingöngu þeim að skoða íslenska náttúru. Íslensk náttúra hefur vissulega aðdráttarafl fyrir þessa hópa en fagaðstaða, tækniþjónusta, afþreying og verslun eru meginástæða þess að þeir koma. Íslensk matvæli, verslun, hönnun, tónlist og kvikmyndir hafa vaxandi aðdráttarafl. Jafnframt hefur núverandi samgönguráðherra¹ lagt áhersla á uppbyggingu menningartengdrar og heilsutengdrar ferðaþjónustu. Í fjárlögum ársins 2001, var meðal annars lögð áhersla á að styrkja ýmsa grunnþætti til eflingar menningartengdrar ferðaþjónustu með auknum framlögum til safna, uppbyggingar gamalla húsa og til viðhalds og varðveislu ýmissa annarra menningarminja. Ferðaþjónusta á Íslandi þykir dýr. Niðurstöður kannanna sýna að hátt verðlag er einn helsti akkilesarhæll íslenskrar ferðaþjónustu. Aukin gæði vöru og þjónustu hafa því verið eitt af áhersluatriðunum við uppbyggingu ferðaþjónustu síðastliðin ár. Einn liður í því er aukin áhersla á menntun og starfsþjálfun í ferðaþjónustu og einnig var nýlega innleitt af hálfu Ferðamálaráðs Íslands og SAF samræmt gæðaflokkunarkerfi gististaða. Unnar hafa verið rannsóknir og kannanir á markaðssvæðum og meðal ferðamanna, það hefur verið skipulögð umræða um gæðahugtakið og settar fram aðgerðir sem miða að auknu öryggi ferðamanna, uppbyggingu upplýsingamiðstöðva og auknum framkvæmdum til úrbóta á fjölsóttum ferðamannastöðum.

2.3 Ferðamarkaðir framtíðarinnar

Umtalsverðar breytingar eru að verða á helstu ferðamörkuðum heims. Ennþá eru það íbúar Evrópu og Norður-Ameríku sem ferðast mest en síðastliðin áratug hefur orðið nokkur aukning utanferðamennsku í Austur-Asíu, Kyrrahafslöndunum og í fyrrum Austur-Evrópulöndum. Helstu breytingar á mörkuðum eru eftirfarandi:

- Eftirlaunaaldur færist sífellt neðar. Breyttur lífsstíll, styttri vinnutími og bættur aðbúnaður lengir lífdaga fólks. Fólk á eftirlaunum er einn af stærstu mögulegu markhópum ferðaþjónustunnar næstu árin. Þetta fólk hefur áhuga og efni á að

¹ Sturla Böðvarsson, s amgönguráðherra

ferðast, sækist eftir gæðum og þægindum og er meira og minna óháð hefðbundnum sumarleyfistímum.

- Fólki ferðast oftar á ári en oft styttra í einu. Helgarferðir, borgarferðir og sérferðir, svo sem skíðaferðir, eru dæmi um þessa þróun. Að þessu viðbættu fer sama fólkið jafnvel í eina lengri sumarleyfisferð á ári. Fritími fólks er nokkuð misjafn eftir löndum. Evrópubúar njóta að jafnaði lengri orlofstíma yfir árið heldur en til dæmis Bandaríkjamenn.
- Aukin krafa um gæði og þægindi en jafnframt lægra verðlag. Þess er í auknum mæli krafist að borin sé virðing fyrir umhverfinu, að hægt sé að stunda heilbrigða hreyfingu, afþreyingu og útivist í tiltölulega ómenguðu umhverfi.
- Ungt fólk fer fyrr að ferðast. Börn ferðast með foreldrum sínum og í tengslum við skóla og íþróttir. Ungt fólk með lítil börn fer til áfangastaða sem bjóða upp á aðstöðu fyrir börn, unglinga og fólk í framhaldsskólum og háskólum ferðast á eigin vegum.
- Aukin krafa um ferðalög á eigin vegum þar sem ferðamenn nota tækni og netið til að setja ferðina saman sjálfur. Þetta á sérstaklega við um ferðavannar þjóðir svo sem íbúa Evrópu og Norður-Ameríku.

3 Skilgreiningar hugtaka

Ferðaþjónusta er þverfagleg atvinnugrein. Áhrifa greinarinnar gætir víða og tekjur skila sér mjög víða í hagkerfinu. Bent hefur verið á að færa megi rök fyrir því að um 60 atvinnugreinar njóti tekna af dvöl ferðafólks á Íslandi (Magnús Oddsson, 1998). Það er nauðsynlegt að skilgreina hvað ferðaþjónusta er, til að ræða framgang hennar og áframhaldandi möguleika á sviði atvinnusköpunar og þátt menntakerfisins í ferðaþjónustu.

3.1 Hvað er ferðaþjónusta?

Ferðaþjónusta er margbrotið hugtak og skilgreiningar á því eru ekki einhlítar. Enska orðið *tourism* er þýtt í ensk-íslenskri orðabók sem „þjónusta við ferðamenn, ferðaútvægur“ (1994). Í daglegu tali íslenskrar málvenju þýðir orðið *tourism* ferðaþjónusta, ferðamál, það að ferðast og er jafnvel heiti yfir námsfag - ferðamálafræði. Í *Stefnumótun í ferðaþjónustu* sem út kom 1996 (Samgönguráðuneytið, 1996) er atvinnugreinin ferðaþjónusta skilgreind, sem þýðing á hugtakinu *tourism industry*.

Tourism Industry: Atvinnugrein sem tekur til allra fyrirtækja og einstaklinga sem vinna störf tengd ferðalögum, s.s. ferðaheildsala, ferðasmásala, ferðaskipuleggjendur, fólksflutningafyrirtæki (að hluta), gististaðir, leiðsögumenn (sjá nánar mat Þjóðhagsstofnunar á ársverkum í ferðaþjónustu) (Samgönguráðuneytið, 1996, bls. 17).

(ATH: Skv. þessari skilgreiningu myndi starfsemi Flugleiða og annarra flug- og skipafélaga sem halda uppi samgöngum til og frá landinu, ekki að fullu teljast til ferðaþjónustu, heldur einnig að hluta til Travel Industry) (Samgönguráðuneytið, 1996, bls. 17).

Í stefnumótuninni er orðið *tourism* einnig þýtt og er þar vísað í athafnir þeirra einstaklinga sem ferðast, það er ferðamanna.

Tourism: Athafnir einstaklinga sem ferðast til staða utan hversdagsumhverfis og dvelja þar í nánar skilgreindum tilgangi. Ferðin stendur skemur en í tólf mánuði samfleytt (Samgönguráðuneytið, 1996, bls. 17).

Ofangreindar skilgreiningar eru í samræmi við lokatillögur EUROSTAT um hugtök í ferðaþjónustu en sú flokkun er notuð víða í Evrópu. Í stefnumótuninni 1996 var lagt til að

Íslendingar tileinkuðu sér skilgreiningar EUROSTAT, sem er evrópskt staðlaráð (Samgönguráðuneytið, 1996, bls. 16).

Í notkun orðsins *tourism* á ensku er oft átt við bæði atvinnugreinina, athafnir ferðamannanna sjálfra, starfsemi fyrirtækja í greininni, nám á þessu sviði og fleira. Íslensk þýðing orðsins, sem ferðamennska, nær því ekki alltaf því sem átt er við með enska orðinu. Sameiginleg heiti yfir ferðamennsku og ferðaþjónustu, til dæmis *ferðamál*, hafa hinsvegar ekki fests í sessi.

3.2 Ársverk í ferðaþjónustu

Við mælingar á umfangi atvinnugreinar og fjölda starfa er rætt um ársverk. Þar af leiðandi er nauðsynlegt að hafa skilgreiningu á umfangi ferðaþjónustu. Á Íslandi er ferðaþjónusta ekki skilgreind sem sérstök atvinnugrein og hefur ekki atvinnugreinarúmer í þjóðhagsreikningum. Það er því erfitt að leggja nákvæmt mat á fjölda starfa í greininni. Þjóðhagsstofnun reiknar út fjölda starfa og styðst við hlutfallsskiptingu (skiptilykla) þar sem störfín eru áætluð. Ársverk í ferðaþjónustu á Íslandi voru um 5400 talsins árið 2000, samkvæmt útreikningum Þjóðhagsstofnunar. Það er um 4,5% af heildarmannafla landsins. Störfín eru þó að öllum líkindum mun fleiri og má nefna sem dæmi að í hótel- og veitingarekstri eingöngu starfa í heild tæplega 14.000 manns, sem er þó einungis að hluta talin til ferðaþjónustu (Þjóðhagsstofnun, 2000).

Þjóðhagsstofnun (2000) skilgreinir ferðaþjónustu með hliðsjón af handbók OECD um þjóðhagsreikningauppgjör í ferðaþjónustu (MOTEC). Samkvæmt þeirri skilgreiningu á eftirfarandi við um störf í ferðaþjónustu:

- 90% starfa á gististöðum (atv.gr. 863 samkvæmt flokkun Hagstofu Íslands)
- 30% starfa á veitingastöðum (atv.gr. 862)
- 58% (u.þ.b) starfa við samgöngur á landi (atv.gr. 712 og 713)
- 4,5% starfa við samgöngur sjóleiðis (atv.gr. 715)

- 80% starfa við flugsamgöngur (atv.gr. 717 og 718)
- 12% starfa við menningu og afþreyingu (atvr.gr. 94),
- 100% starfa við ferðaskrifstofur o.fl. (atv.gr. 719)
- 19% starfa við sérverslun ótalin annars staðar (atv.gr.628)²
- 9% starfa við blandaða verslun (atv.gr. 629)

Ferðapjónusta á Íslandi hefur breyst hratt á undanförunum árum og störfum hefur fjölgað. Flokkun starfa hefur ekki verið endurskoðuð á þeim tíma. Það eru því mörg störf sem ekki koma fram í ofangreindri flokkun. Hér má nefna störf á vegum hins opinbera svo sem hjá Ferðamálaráði Íslandi, í ráðuneytum til dæmis samgönguráðuneytinu, á vegum samtaka svo sem Samtaka ferðapjónustunnar, í skólum og stofnunum þeim tengdum, störf á vegum sveitarfélaga, störf ferðamálafulltrúa atvinnuþróunarfélaga og störf sjálfstæðra ráðgjafa sem einungis starfa á sviði ferðapjónustu. Þess utan eru fjölmörg störf sem rekja má óbeint til ferðapjónustu. Bein störf í ferðapjónustu eru öll þau störf þar sem starfsmenn eiga í beinum tengslum við ferðamenn eða fyrirtæki honum tengd. Hér er meðal annars átt við störf á hótelum, ferðaskrifstofum, upplýsingamiðstöðvum ferðamála og flugfélögum. Jafnt er um að ræða þá sem starfa í „framlínustörfum“, svo sem í gesta-móttöku eða flugliða, og þá sem starfa „baksviðs“, eins og matreiðslumenn, starfsmenn í bókanardeildum ferðaskrifstofa eða önnur skrifstofustörf. Óbein störf í ferðapjónustu eru þau störf sem verða til óbeint vegna ferðapjónustu eða að umsvif þeirra aukast. Hér má nefna sem dæmi störf þeirra sem framleiða aðföng fyrir ferðapjónustufyrirtæki, verslanir, bensínstöðvar, banka, og byggingarfyrirtæki.

Fjöldi þeirra fyrirtækja sem telja sig tilheyra ferðapjónustu gefur vísbendingu um stærð atvinnugreinarinnar og fjölda starfa. Í september 2001 voru 27 fyrirtæki með leyfi til ferðaskrifstofureksturs og 49 fyrirtæki skráð sem ferðaskipuleggjendur (www.samgonguraduneyti.is, apríl 2002). Önnur fyrirtæki eru til dæmis hótél, veitingastaðir, samgöngufyrirtæki, afþreyingarfyrirtæki og upplýsingamiðstöðvar.

² Í greinargerð Þjóðhagsstofnunar (2000) fyrir samgönguráðuneytið, voru 18% talin starfa við sport og minjagripa í stað 19% við sérverslun (atv.gr. 628)

Fjöldi aðildarfyrirtækja í Samtökum ferðaþjónustunnar eru hátt í 300 árið 2002³ en SAF eru hagsmunasamtök fyrirtækja í ferðaþjónustu. Allir þeir sem starfa við ferðaþjónustu tilheyra þó ekki SAF. Sem dæmi má nefna ferðamálafulltrúa eða aðra sem starfa á vegum sveitarfélaga, starfsmenn hins opinbera og starfsmenn ráðuneyta. Mörg fyrirtæki eru með blandaða starfsemi, það er að segja hluti starfsemi fyrirtækisins fellur undir annað en ferðaþjónustu. Dæmi eru samgöngufyrirtæki, svo sem sérleyfishafar sem starfa í almenningssamgöngukerfinu. Í ársverkaskiptingu Þjóðhagstofnunar eru leiðbeiningar um hvernig megi gera þar greinarmun.

3.3 *Almennt um nám á sviði ferðaþjónustu*

Í námskrám skóla þar sem finna má námsgreinar tengdar ferðaþjónustu bera námsbrautirnar margvísleg heiti. Erlendar námskrár sýna heiti eins og *tourism*, *tourism studies*, *travel and tourism*, *tourism business management*, *international tourism*, *travel management*, *tourism and leisure*, *hospitality and tourism management*, *tourism and planning*, *hotel and tourism management*, og *leisure and recreation management*. Enska orðið *leisure*, sem má þýða sem frístund eða tómstund (Ensk-íslensk orðabók, 1994) og einnig sem afþreying, er oft áberandi í heitum námsbrauta erlendis, og vísar til þess að ferðamennska er stunduð í frítíma fólks. Nafn námsbrautar er lýsandi fyrir þær áherslur sem lagðar eru í kennslunni. Í Bretlandi er algengast að finna nám á sviði ferðaþjónustu meðal viðskiptagreina eða í viðskiptaháskólum. Í öðrum löndum, til dæmis Kanada, er lögð áhersla á tengsl ferðaþjónustu og landafræði. Oft er lögð áhersla á einstaka grein ferðaþjónustu svo sem *sport tourism*, *adventure tourism* eða *hotel and restaurant management*. Hefð er fyrir því að sérnám á sviði ferðaþjónustu snúi að hótél- og matvælagreinum. Í Sviss er nám á þessu sviði til að mynda fyrst og fremst tengt hótélrekstri og hótélstjórnun (Evans, 2001). Leiðsögunám er annar angi og er mjög sérhæft svið innan ferðaþjónustunnar. Á Íslandi er löng hefð fyrir kennslu í leiðsögn fyrir erlenda ferðamenn.

³ Þorleifur Þór Jónsson, hagfræðingur SAF. Svar við fyrirspurn í tölvupósti 19. mars 2002.

Af ofangreindu má sjá að það er ekkert eitt samheiti yfir nám á sviði ferðaþjónustu, sem nær yfir allt það sem snýr að atvinnugreininni. Ferðamálafræði hefur verið notað, en nám á sviði hótélrekstrar og veitingagreina er þar undanskilið. Þær greinar falla undir heiti eins og hótélstjórnun, hótél- og veitingarekstur eða sérhæft fagnám eins og matreiðslu. Á háskólastigi þar sem unnið er með rannsóknir og vísindi er heitið ferðamálafræði notað um nám tengt ferðaþjónustu. Vísun í orðið fræði á þar með að gefa til kynna að námið sé á hærra skólastigi. Ferðamálafræði hefur til að mynda verið notað sem heiti í íslenskum háskólum. Nám á öðrum skólastigum s.s. í framhaldskólum og sérskólum hefur hér á Íslandi þó oft einnig borið heitið fræði. Nám tengt ferðaþjónustu hefur verið kallað nám á sviði ferðaþjónustu, ferðamálanám og ferðafræði svo eitthvað sé nefnt. Það er ekki fyrir hendi skýr skilgreining eða greinarmunur á heitum námsbrauta eftir skólastigi námsins á Íslandi og skólar hafa þróað námsbrautirnar nokkuð eftir eigin hugmyndum.

Ferðamálafræði, sem rannsóknartengd fræðigrein, er mjög ung en í örri þróun. Það er stutt síðan farið var að leggja stund á nám og rannsóknir á sviði ferðaþjónustu þar sem litið var á atvinnugreinina sem afsprengi viðskiptafræða, eða annarra greina svo sem fræðigreina hótélrekstrar (Evans, 2001). Það er mun lengri hefð fyrir námi á sviði hótélrekstrar og hótélstjórnunar. Þar hefur þó fyrst og fremst verið lögð áhersla á hagnýtt verknám þar sem kennd eru vinnubrögð og handverk við framreiðslu og meðferð víns og matvæla á matsölu- og gististöðum. Á Íslandi hófst kennsla í Matsveina- og veitingaþjónaskólanum um 1955 en lög um skólann eru frá 1950. Skólinn hét síðar Hótél- og veitingaskólinn og enn seinna Hótél- og matvælaskólinn. Frá árinu 1996 hefur skólinn verið staðsettur í Menntaskólanum í Kópavogi. Námið er fagtengt réttindanám en ekki stjórnunartengt nám eins og ef um væri að ræða hótélstjórnun eða hótélrekstur.

4 Störf, starfsheiti og fagfélög starfsgreina í ferðaþjónustu

4.1 Grunnskipting ferðaþjónustu

Ferðaþjónustu er skipt í þrjá grunnþætti: innferðamennsku, utanferðamennsku og ferðamennsku innanlands. Íslenskar skilgreiningar eru eftirfarandi:

Innferðamennska (incoming tourism) nær yfir ferðir íbúa annarra landa (til Íslands), einnig íslenskra ríkisborgara sem búsettir eru erlendis (sjá búsetuland) og koma til skemmi dvalar en 12 mánaða (Samgönguráðuneytið, 1996, bls 17).

Utanferðamennska (outbound tourism) nær yfir ferðir íbúa (Íslands) til annarra landa, sem standa skemur en 12 mánuði (Samgönguráðuneytið, 1996, bls 17).

Ferðamennska innanlands (domestic tourism) er ferðamennska fólks innan búsetulands (Samgönguráðuneytið, 1996, bls 17).

Víða er heimamarkaður ferðaþjónustu stærstur markaða. Heimamarkaðurinn er stór á Íslandi en upplýsingar Hagstofu Íslands um gistinætur er helsti gagnagrunnurinn um ferðir Íslendinga um eigið land. Mikið vantar upp á heildstæðar upplýsingar um Ísland sem ferðamarkað Íslendinga og gildir það einnig um utanferðir Íslendinga. Þó hafa verið unnar rannsóknir og kannanir á vegum hins opinbera, Ferðamálaráðs Íslands og fyrirtækja svo sem ferðaskrifstofa en þær eru ekki gerðar reglubundið. Niðurstaða þessara kannanna gefa innsýn í ferðamynstur, ferða- og dvalarlengd, tilgang ferða, dvalarstað, eyðslu, heildarkostnað o.fl. Ferðaskrifstofur hafa í litlum mæli beint sjónum sínum að innanlandsmarkaðnum sérstaklega, en þó er það að aukast, m.a. hvað snertir viðskiptaferðir, ráðstefnur og fundi. Ferðamálaráð Íslands hefur undanfarin ár staðið fyrir skipulegu kynningarstarfi á innlendum markaði sem reikna má með að hafi aukið ferðalög Íslendinga um Ísland. Samkvæmt könnun Hagstofu Íslands (1998) ferðast 90% þeirra Íslendinga sem ferðast á annað borð, innanlands á sumrin. Fjöldi ferða árið 1996 var 1 milljón (allar ferðir). Íslendingar eru duglegir að ferðast erlendis og ferðaskrifstofur hafa unnið markaðskannanir og rannsóknir því tengdu. Samkvæmt könnun Hagstofunnar fóru Íslendingar í 157 þúsund ferðir til útlanda árið 1996.

4.2 Í hverju felast störf í ferðaþjónustu?

Fjöldmörg fyrirtæki sinna þjónustu við erlenda og innlenda ferðamenn. Varan sem ferðamaðurinn kaupir er samsett úr mörgum þjónustubáttum sem saman mynda þá heild sem ferðamaðurinn sækist eftir. Ferðaþjónusta er flókin vara og væntingar ferðamannsins og upplifun hans í ferðinni er stór hluti vörunnar. Stjórnendur og starfsmenn ferðaþjónustufyrirtækja hafa í takmörkuðum mæli stjórn á upplifun ferðamannsins.

Störf í ferðaþjónustu endurspeгла vöruna. Starfsemi fyrirtækja, hins opinbera og sveitarfélaga og sundugreining þeirra þátta sem varan samanstendur af, gefa innsýn inn í flókna samsetningu starfanna. Eftirfarandi listi sýnir þverskurð ferðaþjónustu sem gefur vísbendingu um fjölmargt sem hægt væri að bæta með menntun, margvíslegri fræðslu og sérþjálfun starfsfólks. Mörg þessara starfa koma hvergi fram í ársverkatalningu Þjóðhagsstofnunar. Þetta er ekki tæmandi listi:

- *Ferðaskrifstofur og ferðaskipuleggjendur* sinna meðal annars sölu, ráðgjöf, tilboðsgerð, úrvinnslu, framleiðslu ferða, margvíslegum markaðsstörfum.
- *Flugfélög* sinna margvíslegu sölu- og markaðsstarfi. Þar starfa einnig flugmenn, flugvirkjar og, flugliðar og aðrir starfsmenn á flugvöllum tengjast starfsemi flugfélaga. Fjöldmörg önnur störf skapast til að mynda í flugeldhúsum og þrifum á flugvélum.
- *Afþreyingarfyrirtæki*, sem mörg hver eru ferðaskipuleggjendur, sinna störfum sem slíkir. Auk þess þarf í afþreyingarfyrirtækjum að leggja mikla áherslu á leiðsögn og öryggismál. Landfræðileg þekking og annað tengt útivist hefur oft nokkuð vægi. Á afmörkuðum sviðum afþreyingar má greina þörf á sérhæfðri þekkingu. Sem dæmi má nefna allskyns *úttivistarferðaþjónustu* sem er meðal annars fjallgöngur, ísklifur, skíði, göngur, allskyns veiði o.fl. Hér væri krafist sérhæfðrar þekkingar á þessu tiltekna sviði afþreyingar. Afþreyingu og útivist má einnig tengja störf landvarða og starfsemi og umsýslu Náttúruverndar ríkisins í þjóðgörðum og á friðuðum svæðum. Þeir starfsmenn eru þó flestir starfsmenn hins opinbera en afþreyingarfyrirtæki eru einkarekin.

- *Ráðstefnur, fundir, sýningar og aðrir viðburðir* eru einn burðarás ferðaþjónustunnar. Hér er átt við erlenda og innlenda fundi og ráðstefnur, allskyns sýningar og viðburði á sviði íþróttar, menningar, ýmissa viðskipta og allskyns hátíða sem efnt er til. *Event management* og ráðstefnuskipulagning (*conference management*) eru dæmi um sérfög innan ferðamálafræði sem beinast að skipulagningu, sölu og markaðsetningu slíkra viðburða.
- *Menning* er sívaxandi hluti ferðaþjónustu. Undir menningarstarfsemi falla söfn, leikhús, tónlist, dans, matargerð, menningararfleifð Íslendinga o.fl. Starfsfólk í ferðaþjónustu þarf að vera hæft til að selja og undirbúa ferðamenn undir þesskonar vöru. Í nýlegri skýrslu nefndar samgönguráðuneytisins um menningartengda ferðaþjónustu er mörkuð eftirfarandi stefna: „Íslensk ferðaþjónusta verði í framtíðinni byggð upp á tveimur meginstöðum, íslenskri náttúru og íslenskri menningu og samverkan þessara þátta. Megináhersla verði lögð á að kynna náttúru landsins, menningu þjóðarinnar og gagnkvæm áhrif menningar og náttúru” (Samgönguráðuneytið, 2001).
- *Fararstjórn og leiðsögn* er stór hluti ferðaþjónustunnar. Hér er bæði átt við fararstjórn erlendis og leiðsögn innanlands. Fararstjórnar og leiðsögumenn starfa hjá öllum þeim er selja tilbúna ferðir eða þjónustu þar sem þörf er á leiðsögn.
- *Heilsutengd ferðaþjónusta* hefur sívaxandi vægi í ferðaþjónustu. Heilsutengd ferðaþjónusta er víðfemt hugtak sem felur í sér m.a. heilsuböð, heilsumiðstöðvar, íþróttatengda ferðaþjónustu, útivist, hátæknilækningar og heilsuvörur (Samgönguráðuneytið, 2000). Auk þess er íslenskt umhverfi tiltölulega hreint og ómengað, bæði loftið og sjórinn. Í skýrslu nefndar um heilsutengda ferðaþjónustu árið 2000 kemur fram að Íslendingar búi við einstakan mannauð hvað heilbrigðisþjónustu varðar. Hér sé til staðar breið þekking og reynsla í lækningum og umönnum margþættra heilbrigðisvandamála, sem geri íslensku heilbrigðiskerfi kleift á að taka við margskonar erfiðum verkefnum sem tengja má ferðaþjónustu. Hér eru nefnd

dæmi um ýmisskonar skurðlækningar, lýtalækningar og meðferð psoriasis og áfengismeðferð (Samgönguráðuneytið, 2000).

- *Upplýsingamiðlun* fer fram víða m.a. á upplýsingamiðstöðum ferðamála, á vefsíðum og í gegnum öll samskipti söluaðila við viðskiptavini. Við upplýsingamiðlun eru tungumálabekking, góð samskiptatækni, góð þjónusta, þekking á þörfum og væntingum viðskiptavina og þekking á vörunni grundvallaratriði.
- *Umhverfismál* eru mikilvæg fyrir ferðaþjónustu. Hraður vöxtur ferðaþjónustunnar veldur vaxandi þunga á viðkvæmri íslenskri náttúru og það er nauðsynlegt að umgangast hana með varúð. Umhverfismál og landfræðileg þekking er einnig nauðsynleg við markaðs- og solumál. Bæði þar sem íslensk náttúra er helsta söluvaran, en einnig vegna vaxandi krafna neytenda um vistæna og umhverfisvæna starfshætti ferðaþjónustu. Heilsutengd ferðaþjónusta og menningartengd ferðaþjónusta eru einnig nátengd umhverfismálum.
- *Samgöngur* er viðamikill þáttur ferðaþjónustunnar, samgöngur á landi, sjó og í lofti. Hér á við að fjalla um sérleyfishafa, hópferðaleyfishafa, þá sem starfa við ferjur og skip, alla er starfa við flugsamgöngur, bílaleigur og almennings-samgöngur. Störf í þesskonar fyrirtækjum byggja mörg hver á sérhæfðri svo sem því að geta flogið flugvél eða ekið rútu. En einnig á svipuðum lögmálum og þeim sem eiga við þá sem starfa í markaðs- og solumálum. Samgöngufyrirtæki sinna þó mun stærri hópum en einungis ferðamönnum þar sem að hér er oft um að ræða þjónustu við almenna borgara. Auk þekkingar á samgöngufarkostum þá eru samskipti, tungumálabekking, góð þjónusta og sölu- og markaðsstörf mikilvæg í þessum störfum.
- *Hótel- og aðrir gististaðir* kalla á margvíslega starfsemi og störfín eru fjölbreytt. Framlínustörf eru störf í veitingasal, störf í gestamóttöku og störf öryggis- og dyravarða svo dæmi séu nefnd. Baksviðsstörf eru sala og markaðsmál, vöruþróun, rekstrarstjórnun, veitingastjórnun, bókanir, matreiðsla, hótellstjórnun og störf þerna.

- *Veitingastaðir* eru grundvallarþáttur í þjónustukeðjunni við ferðamenn. Á veitingastöðum fara fram hefðbundin sölu- og markaðsstörf en framreiðslumenn og matreiðslumenn eru kjarni starfseminnar. Fagmennska á því sviði er nauðsynleg auk tungumálaþekkingar, lipurrar samskiptatækni og góðrar þjónustu.
- *Skipulagsstörf* tengjast mörg ferðaþjónustu. Hér er sérstaklega átt við skipulag landsvæða sveitarfélaga þar sem skipta þarf upp auðlindum sveitarfélaga á milli atvinnugreina. Það er nauðsynlegt að taka tillit til þarfa ferðaþjónustunnar við skipulagningu landsvæða.
- *Störf á vegum hins opinbera* eru störf á vegum ríkisins, til að mynda í ráðuneytum og stofnunum, og á vegum sveitarfélaga. Starfsmenn Ferðamálaráðs Íslands og samgönguráðuneytis starfa á vegum ríkisins. Ferðamálafulltrúar sveitarfélaga starfa á vegum sveitarfélaga meðal annars á vegum atvinnuþróunarfélaga. Þau störf sem um ræðir eru skrifstofustörf, sérfræðistörf á erlendum og innlendum vettvangi og ráðgjöf í öllu því sem að ferðaþjónustu snýr.
- *Rannsóknir og ráðgjöf* í ferðaþjónustu er bæði í höndum hins opinbera og einkaaðila. Ýmsir ráðgjafar starfa sjálfstætt og sumir sinna einnig rannsóknum og könnunum. Samgönguráðuneytið, Ferðamálaráð, önnur ráðuneyti og stofnanir og ýmsar menntastofnanir sinna skýrslugerð, nefndarstörfum, rannsóknum, könnunum og ráðgjöf.
- *Stoðfyrirtæki ferðaþjónustu* eru fyrirtæki sem greint geta umtalsverða aukningu í umsvifum vegna ferðaþjónustu. Hér má nefna verslanir og verslunarstörf, bensínstöðvar, starfsemi leigubíla og almenningsamgangna. Starfsmenn stoðfyrirtækja ferðaþjónustu verða að átta sig á hlutverki sínu í þjónustu við ferðamenn. Góð samskiptahæfni og tungumálaþekking er mikilvæg.
- *Störf í tengslum við alþjóðasamvinnu* og lögfræðileg málefni snúa einnig að ferðaþjónustu. Lagabálkar Evrópusambandsins og íslenskt lagaumhverfi hafa bein áhrif á starfsemi fyrirtækja og nauðsynlegt er að stjórnendur og ýmsir

starfsmenn í greininni þekki. Neytendaréttur og tryggingamál fyrirtækja í ferðaþjónustu eru dæmi um mikilvæg málefni.

- *Tungumálaþekking* er undirstaða margra starfa í ferðaþjónustu en Íslendingar hafa löngum verið taldir standa framarlega í þeim efnum. Tungumálaþekking er þó misjöfn og háð aldri fólks og skólagöngu. Flestir Íslendingar tala að minnsta kosti eitt tungumál auk íslensku en tungumálakunnátta er nauðsynleg í sölu, þjónustu og öllum samskiptum við ferðamenn. Samskipti við erlenda ferðamenn fara öll fram á erlendum tungumálum. Sama á við um öll samskipti við söluaðila og birgja íslenskra fyrirtækja erlendis. Þetta á við á ferðaskrifstofum, hjá ferðaheildsölum, á hótelum, í afþreyingarfyrirtækjum og í raun alls staðar þar sem hafa þarf samskipti við erlenda aðila, hvort sem það eru ferðamenn eða aðrir viðskiptaaðilar. Starf túlka á ráðstefnum og þýðingar texta í bæklingum og öðru kynningarefni svo sem myndböndum eru frekari dæmi um not fyrir erlend tungumál.
- *Samskipti og þjónusta* eru grundvallaratriði í störfum í ferðaþjónustu og meðal annars mikilvæg til að auka gæði íslenskrar ferðaþjónustu. Stór hluti af söluvöru ferðaþjónustu er þjónusta en ekki áþreifanleg vara. Atvinnugreinin byggir því á samskiptum og því að veita ferðamanninum þá þjónustu sem hann væntir. Gæði er það að mæta væntingum viðskiptavinanna og þar er óáþreifanleg þjónusta síst mikilvægari en áþreifanlegar vörur, svo sem flugsæti eða morgunverður á hóteli.
- *Tölvur og samskiptatækni* eru einnig grundvallaratriði og krafa nútíma-samfélagsins er þekking á notkun upplýsingatækni. Samskipti, sala, markaðskynning og framleiðsla fara í vaxandi mæli fram á netinu auk þess sem tölvur eru almennt orðnar nauðsynlegar í daglegri starfsemi. Vefsíðugerð, samskipti og sala á vefnum eru dæmi um ný störf sem skapast af þróun upplýsingatækni. Þetta eru störf sem starfsmenn í ferðaþjónustu þurfa að geta sinnt.
- *Blaða- og fréttamennska* felur í sér umfjöllun og skrif um ferðaþjónustu í blöð, útvarp, sjónvarp, vefmiðla og bækur. Hægt er að sérhæfa sig í blaða- og

fréttamennsku ferðaþjónustunnar auk þess sem ferðahandbækur (*tour-guides*) eru oft skrifaðar af sérfræðingum. Sérhæfing á þessu sviði er ein leið til að auka umfjöllun um greinina í fjölmiðlum.

- *Alþjóðasamskipti og þekking á erlendum menningarheimum* er vaxandi þáttur í ýmsum störfum ferðaþjónustu. Tækniþróun í samgöngum, netið og aukin ferðalög almennings færa ólíka menningarheima sífellt nær og starfsfólk á áfangastöðum þarf að geta sinnt þörfum þessara ólíku hópa. Hér er átt við að þekking skapist á venjum og siðum ólíkra menningarheima, gildismati og samskiptareglum. Þetta er nauðsynlegt til að meðal annars draga úr áhættu á árekstrum milli ólíkra hópa og líkum á þróun neikvæðs viðhorfs til ferðamanna og/eða þjóða þeirra landa sem sótt eru sem áfangastaðir ferðamanna.
- *Menntakerfið* fær aukið mikilvægi sem aðili að ferðaþjónustu með auknum kröfum um gæði og góða þjónustu. Menntakerfið á að leggja sitt sitt af mörkum til þess að ferðaþjónusta sé samkeppnishæf og arðbær atvinnugrein. Nauðsynlegt er að fjölga kennurum og leiðbeinendum á sérsviði ferðaþjónustu auk þess sem námsefnisgerð er mikilvæg til að efla menntun.
- *Sérsvið* einstakra fræðigreina sem tengjast ferðaþjónustu eru fjölmörg og má sjá mörg þeirra í námsframboði í ferðaþjónustu. Hér má nefna rekstrar- og viðskiptatengt nám, landafræði, jarðfræði og félagsfræði.

4.3 Störf og starfsheiti í ferðaþjónustu á Íslandi

Starfsheiti í ferðaþjónustu á Íslandi er fyrst og fremst að finna á sérsviðum hótél- og veitingastaða og í leiðsögn fyrir ferðamenn. Nám í Hótél- og matvæðaskóla Íslands er samningsbundið iðnáam, sem veitir réttindi til starfa sem matreiðslumaður, framreiðslumaður (þjónn), kjötiðnaðarmaður og bakari. Nám frá Leiðsöguskóla Íslands veitir starfsréttindi sem leiðsögumaður fyrir erlenda ferðamenn á Íslandi. Að öðru leyti eru engin skilgreind starfsheiti í ferðaþjónustu á Íslandi. Það gerir umfjöllun um nám flókna, þar sem engin bein tengsl eru á milli náms og starfa, engin skilgreining til á störfum, starfsheitum og ekki heiti á prófgráðum. Fólk sem lýkur

námi af einhverjum af þeim fjölmörgu námsbrautum sem nú bjóða nám í ferðaþjónustu fær ekki sérstaka prófgráðu né starfsheiti. Þetta veldur því að námsbrautum er oft ruglað saman og nemendum finnst þeir hafa lítið haldreipi hvað snertir réttindi og starfsvettvang.

Ef lítið er til opinberra skilgreininga starfa í ferðaþjónustu er ljóst að einungis hluti starfa koma þar fram. Eins og áður hefur verið rakið byggir ársverkskipting Þjóðhagsstofnunar á skilgreiningu OECD. Starfaflokkun Hagstofu Íslands (1994) ber að sama brunn. Störf sem þar eru flokkuð undir störf í ferðaþjónustu eru tvö: ferðamálastjóri og ferðaskrifstofuráðgjafi. Ekki kemur fram hvaðan þessar tvær skilgreiningar Hagstofunnar koma. Mörg fyrirtæki í ferðaþjónustu eru aðilar að Verslunarmannafélagi Reykjavíkur (VR). Í launakönnun VR árið 2001 svara einstaklingar sem skilgreina starfsheiti sitt sem ferðafræðingur. Í könnunni eru fá önnur starfsheiti sem tengja má beint við ferðaþjónustu.

Fyrirtækjum í ferðaþjónustu eru samkvæmt könnun VR skipt í hótél- og veitingahús, ferðaskrifstofur, flutninga og samgöngur. Svarendur í könnuninni skilgreina sjálfir hverskonar störfum þeir sinna og raðast á þann hátt niður í fyrirfram uppgefna starfsheita flokkun. Störfin sem svarendur nefna undir atvinnugreininni ferðaþjónusta eru (Ragna Benedikta Garðarsdóttir, Jóhanna C. Andrésdóttir og Ævar Þórólfsson, 2001, bls 32):

Stjórnendur og sérfræðingar: hærri stjórnendur (8), deildarstjórar (28), sölu- og verslunarstjórar (9), aðrir millistjórnendur (38), verk-, tölvunar- og kerfisfræðingar (5), hagfræði- og viðskiptafræðingar (4), aðrir háskólamenntaðir sérfræðingar (8).

Sérhæft starfsfólk og tæknar: Bókhalds-, fjármála- og launafulltrúar (24), sölu- innkaupa- og markaðsfulltrúar (6), ferðafræðingar (30), umbrots- og grafíkstörf, tækniteiknarar (1), fræðslu- og upplýsingafulltrúar (1), þjónustufulltrúar /fulltrúar (32).

Skrifstofufólk: Almennir ritarar (1), bókhaldsritarar / innheimtufulltrúar (10), önnur almenn skrifstofustörf (12).

Skrifstofufólk við afgreiðslu: Gjaldkerar, innheimtustörf (21), símavarsla (5), önnur skrifstofustörf við afgreiðslu / gestamóttaka (24).

Sölu- og afgreiðslufólk: Sérhæfð sölustörf (18), almenn sölustörf (1), símsala (1), afgreiðsla á kassa (2), afgreiðsla á sérvöru (1).

Gæslu-, lager- og framleiðslustörf: Öryggis-/húsvarsla og ræsting (1), lagerstörf og útkeyrsla (16).

Flokkun atvinnugreina í könnun VR er byggð á 2. útgáfu atvinnugreinaflokkun Hagstofu Íslands (1994), *ÍSAT 95*. Í skýrslu VR kemur fram að sums staðar var brugðið út af flokkuninni, atvinnugreinum slegið saman eða skipt upp vegna annarsvegar lítils eða mikils fjölda svara. Í flokkinn samgöngur, flutningur og ferðaþjónusta voru því sett fyrirtæki í eftirfarandi atvinnugreinum:

hótel, matsölustaðir, skemmtistaðir, mótuneyti og sala á tilbúnum mat, flutningsþjónusta, flutningsmiðlun, vöruafgreiðsla og vörugeymsla, rekstur ferðaskrifstofa og ferðaþjónusta, boðberaþjónusta, bílaleigur, akstur strætisvagna og áætlunarbíla, akstur leigubíla, vöruflutningar á vegum, millilandasiglingar, akstur leigubíla, vöruflutningar á vegum, millilandasiglingar, áætlunarflug .

Af ofangreindu er ljóst að störf og starfsheiti í ferðaþjónustu á Íslandi eru mjög á reiki. Atvinnugreinin sem slík er ekki skilgreind sem sjálfstæð atvinnugrein, umfang, eðli og fjöldi eiginlegra ársverka er óljós, ekki er skilgreint hversskonar störf heyra í raun undir ferðaþjónustu og þar af leiðandi vantar einnig tilheyrandi starfsheiti sem hægt væri að nota um þau störf.

4.4 Fagfélög starfsgreina

Eftirfarandi er yfirlit yfir helstu fagfélög starfsgreina í ferðaþjónustu, hótel- og matvælagreinum. Fagfélögin eru félög einstakra starfsstétta sem oft ganga undir ákveðnu starfsheiti. Starfsheiti í matvælagreinum eru flest lögbundin og starfsheiti fá einstaklingar að loknu samningsbundnu iðnámi. Það sama á ekki við um hótलगreinar og mörg önnur ferðatengd störf. Þar eru í fyrsta lagi mjög fá bein starfsheiti og í öðru lagi eru engin starfsheiti lögbundin. Tvö starfsheiti sem oft eru nefnd eru starfsheitin ferðafræðingur og (háskólamenntaður) ferðamálafræðingur. Heitin hefur fólk í ferðaþjónustu tekið upp af sjálfsdáðum og tengt þau ákveðinni menntun og jafnvel ákveðnum störfum. Í launakönnun VR er starfsheitið ferðafræðingur sérstaklega nefnt. Meginástæða þess er að þátttakendum er boðið að merkja við starfsheiti (eitt atriði) eða skrifa stutta lýsingu á starfi sínu ef ekkert starfsheiti átti við (Ragna Benedikta Garðarsdóttir o.fl, 2001). Í nokkur ár í röð var starfsheitið ferðafræðingur

nefnt og nú er það heiti sett upp sem sérstakt starfsheiti í könnun VR. Undir starfaflokkinn sérhæft starfsfólk og tæknar má einnig finna heitið ferðafræðingur. Undir starfsflokknum sérhæfð sölustörf er starfsviðið sala farmiða í ferðaþjónustu og undir skrifstofustörf í afgreiðslu er gestamóttaka. Gögn í atvinnuvegagreiningu Þjóðhagsstofnunar eða starfaflokkun Hagstofunnar styðja ekki sérstaklega við þessa flokkun.

Neðangreindar upplýsingar um fagfélög starfsgreina eru fengnar af heimasíðum félaganna (sjá Viðauka 1) eða frá formanni félagsins ef ekki er um heimasíðu að ræða.

4.4.1 Matvæla- og veitingasamband Íslands (MATVÍS)

(<http://www.matvis.is>)

Heildarsamtök iðnaðarmanna í matvæla- og veitingagreinum er Matvæla- og veitingasamband Íslands (MATVÍS). Í MATVÍS eru bakarar, framreiðslumenn, kjötiðnaðarmenn, matreiðslumenn, nemar og aðrir sem starfa við framreiðslu, framleiðslu, matreiðslu og sölu á matvælum og sambandið ákveður að veita viðtöku. Aðildarfélög MATVÍS eru Bakararveinafélag Íslands (BSFÍ), Félag framreiðslumanna (FF), Félag íslenskra kjötiðnaðarmanna (FÍK), Félag matreiðslumanna (FM) og Félag nema í matvæla og veitingagreinum (FNMV). Félagsmenn hafa allir lokið samningsbundnu iðnámi hver á sínu sviði. Samningsbundið iðnám matvæla- og veitingagreina fer fram í Hótel- og matvælaskólanum í MK.

4.4.2 Fræðsluráð hótél- og veitingagreina (FHM)

(<http://www.fhm.is>)

Fræðsluráð hótél- og veitingagreina (FHM) er samstarfsvettvangur fyrirtækja og starfsmanna á sviði hótél- og matvælagreina um menntamál og námskeiðahald. Í stjórn FHM sitja fjórir fulltrúar launamanna og fjórir fulltrúar atvinnurekenda. Aðilar eru: Bakararveinafélag Íslands, Félag framreiðslumanna, Félag íslenskra kjötiðnaðarmanna, Félag matreiðslumanna, Landssamband bakameistara (LABAK),

Samtök iðnaðarins (SI), og Samtök um ferðaþjónustu (SAF). Hlutverk og megintilgangur Fræðsluráðs hótela og matvælagreina er að stuðla að bættri menntun og hæfni starfsmanna í hótela og matvælagreinum sem auki gæði og framleiðni og leiði til betri samkeppnisstöðu fyrirtækja og bættra lífskjara.

4.4.3 Félag háskólamenntaðra ferðamálafræðinga (FHF)

(<http://www.fhf.is>)

Félag háskólamenntaðra ferðamálafræðinga (FHF) er fagfélag einstaklinga sem lokið hafa háskólaprófi í ferðamálafræðum. Samkvæmt lögum félagsins geta þeir orðið aðilar sem lokið hafa háskólaprófi í ferðamálafræðum frá viðurkenndum háskóla. Með háskólanámi í ferðamálafræðum er átt við: a) Að minnsta kosti þriggja ára nám með ferðamálafræði sem megininntak og b) samsett nám þar sem ferðamálafræði er Að minnsta kosti tvö ár af heildarnámstíma eða c) hliðstæða menntun sem talin er fullnægjandi af stjórn félagsins. FHF var stofnað 1994 og félagsmenn eru um 40 talsins. Lögð hefur verið á það áhersla meðal félagsmanna að stuðla að viðurkenningu starfsheitisins ferðamálafræðingur.

4.4.4 Félag ferðafræðinga

Félag ferðafræðinga er félag starfsfólks ferðaskrifstofa. Félagsmenn starfa flestir í utanlandsdeildum ferðaskrifstofa. Inntökuskilyrði í félagið er alþjóðlegt IATA-UFTAA próf eða 3. ára starfsreynsla í ferðaþjónustu. Markmiðið með stofnun félagsins var að efla samkennd meðal starfsfólks ferðaskrifstofa, efla fræðslu og starfa sem hagsmunafélag. Félagið er nokkurra ára gamalt. Stærstur hluti félagsmanna starfar við sölu- og úrvinnslustörf á ferðaskrifstofum og hjá flugfélögum. Meðal félagsmanna hefur verið lögð áhersla á að stuðla að notkun og viðurkenningu á starfsheitinu ferðafræðingur.

4.4.5 Félag leiðsögumanna

(<http://www.tv.is/leidsaga>)

Félag leiðsögumanna er fag- og stéttarfélag íslenskra leiðsögumanna. Félagið á aðild að ASÍ sem sjálfstætt félag. Félag leiðsögumanna var stofnað árið 1972. Í dag eru 463 leiðsögumenn skráðir í félagið. Skilyrði inngöngu í félagið er próf frá Leiðsöguskóla Íslands. Félag leiðsögumanna er meðlimur í þrennum alþjóðlegum samtökum leiðsögumanna. Þau eru samtök leiðsögumanna á Norðurlöndum, samtök evrópskra leiðsögumanna og alþjóðasamtök leiðsögumanna. Félag leiðsögumanna er aðili að Landvernd. Menntun leiðsögumanna fer fram í Leiðsöguskóla Íslands og er leiðsögunámið starfsréttindanáam.

4.4.6 Félag ferðamálafulltrúa

Félagið er stofnað sem vettvangur fyrir samstarf, faglega umræðu og fræðslu ferðamálafulltrúa. Ferðamálafulltrúar starfa sem fulltrúar sveita- og atvinnumálafélaga, og sem ráðgjafar fyrirtækja. Ferðamálafulltrúar starfa einnig með Ferðamálasamtökum landshlutanna og Ferðamálasamtökum Íslands. Ferðamálafulltrúar hafa margvíslega menntun að baki. Í lögum félagsins er kveðið á um markmið þess, sem eru meðal annars að vinna að eflingu starfshæfni félaganna, að veita ráðgjöf til félagsmanna um starfsmenntun, endurmenntun og ýmis þróunarmál er auðgað gætu starfsleikni ferðamála fulltrúa og að vinna að eflingu samstarfs.

5 Nefndir, skýrslur og rannsóknir um menntun í ferðaþjónustu á Íslandi 1990-2002

Nokkrar tilraunir hafa verið gerðar til að gera heildstæða úttekt á framboði náms í ferðaþjónustu á Íslandi. Fræðsluráð ferðaþjónustunnar gerði slíka úttekt fyrir nokkrum árum en sú nefnd starfar ekki lengur. Niðurstöður nefndarinnar liggja hjá menntamálaráðuneyti.

5.1 Stefnumótun samgönguráðuneytis - menntun og rannsóknir

Í stefnumótun samgönguráðuneytis í ferðaþjónustu sem út kom 1996 var fjallað um menntun og rannsóknir í ferðaþjónustu. Framkvæmdaáætlun um málaflokkinn var gefin út 1997. Stefna samgönguráðuneytisins eins og hún var lögð fram 1997 er „að á Íslandi verði í boði menntun í ferðaþjónustu á háskólastigi og menntun og starfsþjálfun í ferðaþjónustu verði einnig í boði á öðrum skólastigum. Rannsóknastarfsemi á sviði ferðamála verði eflað þannig að hún verði í fullu samræmi við þarfir atvinnugreinarinnar“ (Samgönguráðuneytið, 1996, bls. 28). Yfirlit yfir framkvæmdaáætlun er í Viðauka 2. Meðal áhersluatriða er að auka skuli og efla nám í ferðaþjónustu á framhaldsskólastigi og slíkt skuli gert með þarfir atvinnulífsins í huga. Lagt er til að miðstöð náms í ferðamálafræðum á framhaldsskólastigi verði í Menntaskólanum í Kópavogi og að skólinn leggi áherslu á bóklegt nám, starfsnám og námskeið fyrir starfsfólk í ferðaþjónustu. Lagt er til að stofnað verði sérstakt starfsgreinaráð ferðaþjónustunnar og með því verði meðal annars tryggt að sjónarmiða ferðaþjónustunnar verði gætt við alla uppbyggingu náms. Lagt er til að gerð verði þarfagreining fyrir menntun á framhaldsskólastigi, gerðar verði úttektir á námsframboði og að gerðar verði tilraunir með fjarnám og námskeiðahald.

Annað megin áhersluatriði er að koma skuli á og efla menntun á háskólastigi en með þarfir atvinnugreinarinnar í huga. Lagt er til að komið verði á námi í ferðaþjónustu innan rekstrarfræðideilda eða annarra deilda Háskólans á Akureyri. Megináhersla verði á upplýsingakerfi, rekstur, fjármál, stjórnun og markaðsmál. Lagt er til að skipuð verði nefnd sem geri úttekt á nauðsyn sérhæfðs náms, skipulögð verði

námskeið hjá Endurmenntunarstofnun Íslands, nám leiðsögumanna verði skoðað og MK falið að gera endurbætur á náminu. Við uppbyggingu háskólanáms sé þess gætt að taka mið af þörfum atvinnulífsins, gerð verði úttekt á námi erlendis, gerðar verði kannanir til að meta þörf á menntuðu vinnuafli, starfsheiti verði skilgreind þannig að 3. ára háskólanám veiti starfsheitið ferðafræðingur en Háskólinn á Akureyri útskrifi rekstrarfræðinga á ferðaþjónustusviði. Einnig er mælt til þess að athugaðir verði möguleikar á samstarfi við erlenda háskóla og að fylgst verði náið með starfi innan Evrópusambandsins í menntun og starfsþjálfun.

Frá 1997 hefur engin frekari vinna átt sér stað á sviði stefnumótunar í menntamálum af hálfu samgönguráðuneytis. Árið 2000 varð sú breyting að umsýsla samgönguráðuneytis af leiðsögunámi á Íslandi var flutt yfir til menntamálaráðuneytis. Allt nám á sviði ferðaþjónustu heyrir því nú undir menntamálaráðuneytið. Málafni á sviði náms í ferðaþjónustu koma þó inn á borð samgönguráðuneytis. Meðal annars þá gerði samgönguráðuneytið samning árið 2001 til þriggja ára við Hólaskóla, þar sem árlegt framlag er sett til frekari uppbyggingar fjarnáms í ferðamálafræðum. Markmiðið með samningnum er að hægt verði að bjóða upp á mikinn meirihluta þessarar námsbrautar í fjarnámi að samningstíma loknum ⁴.

5.2 Endurskoðun framkvæmdaáætlunar samgönguráðuneytis - menntun og rannsóknir

Árið 2001 hóf Ferðamálaráð Íslands vinnu við að endurskoða framkvæmdaáætlun samgönguráðuneytisins um menntun og rannsóknir. Markmið verkefnisins var að skoða hvað væri búið að framkvæma af því sem lagt var til. Vinna við nýja stefnumótun er ekki hafin.

5.3 Starfsgreinaráð á sviði ferðaþjónustu

Menntamálaráðherra skipar starfsgreinaráð skv. reglugerð nr. 475/2001 um skipun starfsgreinaráða. Starfsgreinaráð eru skipuð til fjögurra ára í senn og eru þau skipuð eftir starfsgreinaflokkum eða starfsgreinum. Í starfsgreinaráði skulu eiga sæti fulltrúar

⁴ Maria Thejll, svar við tölvupósti 11. mars 2002

og varamenn tilnefndir af samtökum atvinnurekenda og launþega í viðkomandi starfsgreinum og einn fulltrúi menntamálaráðherra.

Í lögum um framhaldsskóla um starfsgreinaráð segir:

Starfsgreinaráð skilgreinir þarfir starfsgreina fyrir kunnáttu og hæfni starfsmanna og setur fram markmið starfsnáms. Starfsgreinaráð gerir tillögur um uppbyggingu starfsnáms og námskrá í sérgreinum viðkomandi starfsnáms, svo og um tilhögun námsmats, þar með talin sveinspróf og eftirlit með gæðum kennslu og námsefnis. Það gerir einnig tillögur að skiptingu náms í skóla og á vinnustað, svo og reglum um vinnustaðanám, viðurkenningu á vinnustöðum til að taka nema í starfsþjálfun eða á námssamning og aðstöðu, búnað og kennarakost skóla sem annast starfsnám. Starfsgreinaráð skal hafa frumkvæði að tillögugerð um breytta skipan náms og vera stjórnvöldum til ráðuneytis í málum er varða menntun í starfsgreinum er undir ráðið heyra. Að fengnum tillögum starfsgreinaráðs gefur menntamálaráðherra út námskrá í sérgreinum starfsnáms sem hluta af aðalnámskrá framhaldsskóla og reglur um framkvæmd starfsnáms í einstökum starfsgreinum.

5.3.1 Starfsgreinaráð matvæla- og veitingagreina

Í starfsgreinaráði matvæla og veitingagreina sitja tveir fulltrúar tilnefndir af MATVÍS, einn fulltrúi tilnefndur sameiginlega af Landssambandi íslenskra verslunarmanna og Starfsgreinasambandi Íslands og þrír fulltrúar tilnefndir af Samtökum atvinnulífsins. Starfsgreinaráðið vinnur að gerð skýrslu þar sem fram kemur heildarsýn á starfsmenntun og atvinnulíf í iðn- og starfsgreinum sem undir starfsgreinaráðið heyra. Þar verður fjallað um bakaraiðn, framreiðslu, kjötiðn, kökugerð og matreiðslu, matartækna, matsveina og slátrun. Fjallað verður um stöðu greinanna, horfur í atvinnulífi og lögð drög að nýju námsskipulagi. Auk þess verður skoðað hvort nám í fiskiðnaði, sælgætis-, lagmetis- og drykkjarvöruiðnaði og hússtjórnarnám geti átt heima í nýju námsskipulagi. Í framhaldi verður gerð tillaga að nýju heildarskipulagi starfsnáms í matvæla- og veitingagreinum á framhaldskólastigi⁵. Starfstími starfsgreinaráðs matvæla- og veitingagreina rann út í febrúar 2002. Nýtt ráð hefur ekki verið skipað.

⁵ Upplýsingar úr fyrirlestri Jóhönnu Rósu Arnardóttir á aðalfundi Samtaka ferðapjónustunnar 2001.

5.3.2 Starfsgreinaráð um náttúrunýtingu

Í starfsgreinaráði um náttúrunýtingu er einn fulltrúi tilnefndur af Samiðn, einn tilnefndur af Félagi leiðsögumanna, einn tilnefndur af Landssambandi íslenskra verslunarmanna, tveir fulltrúar tilnefndir af Samtökum atvinnulífsins og einn af Sambandi íslenskra sveitarfélaga. Starfsgreinaráðið vinnur að því að setja upp gagnagrunn um nám á sínu sérsviði, þar með talið nám í ferðaþjónustu. Fyrirhugað er að setja gagnagrunn með upplýsingum um nám í ferðaþjónustu á netið (<http://www.natturunyting.is/nattura.nsf>). Gagnagrunnurinn er enn í vinnslu. Starfstíma starfsgreinaráðs um náttúrunýtingu lauk í febrúar 2002. Nýtt ráð hefur ekki verið skipað.

5.4 Samtök ferðaþjónustunnar - fræðslunefnd

Innan Samtaka ferðaþjónustunnar (SAF) starfar fræðslunefnd. Fræðslunefnd SAF hefur komið að fræðslumálum í ferðaþjónustu, meðal annars með því að bjóða í samvinnu við Ferðamálaráð Íslands upp á námskeið í ferðaþjónustu. Innan SAF starfa fleiri nefndir að fræðslumálum. Fram hefur komið að fræðslunefnd SAF vinnur nú að því að sameina störf þeirra sem vinna að fræðslu meðal annars með því að sameina fræðsluþátt hótél- og veitingagreina öðrum þáttum innan SAF. Í tillögum nefndar um heilsutengda ferðaþjónustu var lagt til að komið yrði á fót fræðslunefnd ferðaþjónustu sem í sætu fulltrúar frá ríki, sveitarfélögum og greininni, það er fulltrúar frá Ferðamálaráði Íslands, Ferðamálasamtökum Íslands og Samtökum ferðaþjónustunnar (Samgönguráðuneytið, 2000).

5.5 Nefnd um heilsutengda ferðaþjónustu

Samgönguráðherra skipaði nefnd um heilsutengda ferðaþjónusta og gaf nefndin út lokaskýrslu í júní 2000. Í skýrslunni eru sett fram sjónarmið nokkurra viðmælenda nefndarinnar um skort á fræðslu í ferðaþjónustu. Meðal þess sem er nefnt, er stutt viðdvöl starfsmanna sökum árstíðarsveiflna atvinnugreinarinnar svo og lágra huna. Ör mannaskipti kalla á aukna þjálfun og að hún fari oft fram. Mikið er um ungt skólafólk í atvinnugreininni og þá sérstaklega úti á landsbyggðinni þar sem umsvif

ferðaþjónustu er fyrst og fremst á háannatímanum yfir sumarið. Drepið er á nokkur vandamál í fræðslumálum ferðaþjónustunnar. Þar á meðal eru mikill námskostnaður og skortur á námsefni, faglærðum kennurum, endurmenntunarnámskeiðum og styttra námi. Það er einnig nefnt að það sé mikilvægt að tryggja nægt framboð fagfólks með sérþekkingu í mismunandi heilsuþjónustu, svo sem baðlækningum og margvíslegri meðferð auk íþróttatengdrar heilsuferðaþjónustu (Samgönguráðuneytið, 2000).

5.6 Framtíðarnefnd ferðamála

Samgönguráðherra skipaði árið 2001 Framtíðarnefnd ferðamála. Nefndinni er ætlað að skila skýrslu um mitt árið 2002. Framtíðarnefnd ferðamála er meðal annars uppálagt að skoða menntamál í greininni. Megináhersla er þó lögð á að skoða mögulega framtíðarsýn almennt fyrir atvinnugreinina. Samkvæmt upplýsingum frá samgönguráðuneytinu⁶ er nefndinni ekki ætlað að vinna að stefnumótun eða framkvæmdaáætlun. Þegar nefndin hefur lokið störfum er gert ráð fyrir að farið verði í markvissa stefnumótun og gerð framkvæmdaáætlunnar.

5.7 Fræðsluráð hótél- og veitingagreina

MATVÍS og Samband veitinga- og gæstihúsa (nú SAF) standa að Fræðsluráði hótél- og veitingagreina (FHV). Tilgangur fræðsluráðsins er:

- Að móta stefnu í fræðslu- og menntunarmálum allra stétta sem starfa í þessum atvinnugreinum.
- Að bjóða upp á endur- og símenntun starfsfólks í greininni.
- Að koma á nánara sambandi milli skóla og atvinnulífs.
- Að stuðla að sífelldri endurskoðun námsframboðs og námsefnis.
- Að stuðla að menntun og endurmenntun kennara í greinunum.

⁶ Maria Thejll, svar við tölvupósti 11. mars 2002

5.8 Rannsóknir

Ferðaþjónusta er ung atvinnugrein á Íslandi. Fræðileg umfjöllun um ferðaþjónustu er einnig skammt á veg komin, bæði hér á landi og erlendis. Fáar íslenskar rannsóknir beinast að störfum og menntun í íslenskri ferðaþjónustu. Rannsóknir sem hingað til hafa verið unnar snúa fyrst og fremst að viðhorfi ferðamanna til landsins og þjónustu greinarinnar.

Rannsóknir sem snerta íslenska ferðaþjónustu fer fjölgandi. Þæru eru unnar á vegum hins opinbera og á vegum einkaaðila. Þeir opinberu aðilar sem standa helst fyrir rannsóknnum um íslenska ferðaþjónustu eru Samgönguráðuneytið, Ferðamálaráð Íslands, Samtök ferðaþjónustunnar og Ferðamálasetur Íslands (Háskóli Íslands og Háskólinn á Akureyri). Menntamálaráðuneytið og RANNÍS hafa einnig í auknum mæli styrkt rannsóknir sem tengjast ferðamálum. Dæmi um rannsóknir sem hafa verið gerðar eru viðhorfskannanir Ferðamálaráðs Íslands og fleiri rannsóknaraðila, meðal erlendra og innlendra ferðamanna og burðarþolskannanir sem unnar hafa verið af hálfu Ferðamálaseturs Íslands. Unnin hefur verið könnun á vegum SAF um markaðsmál ferðaþjónustunnar og nú er einnig fyrirhuguð rannsókn á samstarfi ferðaþjónustuaðila á landsbyggðinni. Þeir sem standa að rannsókninni eru Ferðamálasetur Íslands, Háskólinn á Akureyri og Samtök ferðaþjónustunnar. Félagsvísindastofnun hefur verið fengin til að gera úttektir, rannsóknir og kannanir á sviði ferðamála (sjá Viðauka 3)

6 Framboð náms á sviði ferðaþjónustu á Íslandi

Eftirfarandi er yfirlit yfir framboð náms á sviði ferðaþjónustu á Íslandi. Upplýsingarnar eru allar fengnar af heimasíðum skólanna án viðbóta eða umfjöllunar um innihaldslýsingar. Vera má að upplýsingar á heimasíðum skólanna séu ekki nákvæmar eða að sumir skólar lýsi námsbrautum ýtarlegar en aðrir. Einnig má vera að upplýsingar skarist á, hafi breyst eða séu ekki reglulega uppfærðar á heimasíðunum.

Yfirlitið á að vera heilsteypt hvað snertir núverandi framboð náms á þessu sviði. Í kafla 3 hér að framan var fjallað um skilgreiningar hugtaka í ferðaþjónustu. Það kemur fram að hugtakið ferðaþjónusta, störf í ferðaþjónustu og nám í ferðaþjónustu eru ekki nákvæmlega skilgreind. Í kafla 4 kemur það ennfremur fram að störf í ferðaþjónustu eru mjög margvísleg og starfsheiti oft óljós. Af þessu leiðir að skilgreining á því hvað telst til náms og menntunar í ferðaþjónustu er einnig mjög víðfem og oft ekki skýr. Vera má að einhverjum þyki eitthvað vanta í neðangreinda upptalningu. Það byggir þá væntanleg á mati viðkomandi á því hvað telst til náms í ferðaþjónustu. Við val á skólunum sem hér eru nefndir var miðað við að skólarnir tengjast ferðaþjónustu almennt, hótलगreinum, veitingum og matvælum eða öðru því um líku. Fjallað er um skólana í stafrófsröð.

6.1 *Ferðaskóli Flugleiða*

(<http://www.icelandair.is>)

Í Ferðaskóla Flugleiða er boðið upp á alþjóðlegt IATA-UFTAA nám.

6.1.1 Alþjóðlegt IATA – UFTAA nám

Um er að ræða hagnýtt nám í ferðaþjónustu sem veitir alþjóðlega viðurkenningu. Í skólanum fá nemendur faglega þjálfun í ýmsum þáttum sem tengjast ferðamállum s.s. ferðalandafræði innlendri og erlendri, fargjaldaútreikningi, farþegabókunarkerfi, sölutækni, markaðsmálum og ferðaþjónustu á Íslandi. Langflestir sem lokið hafa prófi

frá skólanum hafa fengið vinnu tengda ferðaþjónustu, annað hvort hér heima eða erlendis. Inntökuskilyrði eru stúdentspróf eða sambærileg menntun auk mjög góðrar enskukunnáttu. Skólaárið er frá miðjum október til loka mars og er samtals um 550 kennslustundir. Sækja þarf um skólavist í byrjun maí og valið er í skólann í júní ár hvert. Skólaárinu er skipt niður í tvær annir sem eru um 10 vikur hvor og kennt er frá kl. 13.00 til 17.00 alla virka daga. Kennslan fer fram með fyrirlestrum auk þess sem nemendur þurfa að skila verkefnum og tekin eru próf eftir hverja grein. Í Ferðaskóla Flugleiða er ætlast til þess að nemendur sæki alla tíma. Gerðar eru kröfur um nokkra heimavinnu auk þess sem farið er í heimsóknir til staða sem tengjast ferðamálum, heima og erlendis. Í lok námsins fer síðan hver nemandi í 25 stunda starfskynningu á einhverja söluskrifstofu. Alþjóðlegt próf IATA-UFTAA veitir alþjóðleg réttindi til starfa. Ferðaskóli Flugleiða er fyrsti skólinn á Íslandi sem fær formlegt leyfi frá IATA til að kenna samkvæmt IATA-UFTAA staðli með gögnum frá IATA. Skólinn er eins og nafnið ber með sér starfræktur af Flugleiðum.

Yfirlit yfir námsgreinar:

Opnun/Kynning á námi (3 stundir)
Starfsemi Flugleiða (2 stundir)
Saga ferðaþjónustu á Íslandi (5 stundir)
Alþjóðlegir samningsskilmálar (5 stundir)
Ferðalandafræði íslensk og erlend (60 stundir)
Almenn landafræði (20 stundir)
Ferðamál/flutningsaðilar/pakkaferðir (40 stundir)
Ferðaþjónusta á Íslandi (25 stundir)
Tryggingar (5 stundir)
BSP (5 stundir)
Ferðaupplýsingar/flugtímar (30 stundir)
Amadeus (50 stundir)
PAXYS (15 stundir)
Starfsemi flugvalla (10 stundir)
Fargjaldaútreikningur (120 stundir)
Sölutækni og þjónusta (25 stundir)
Vildarklúbbur (5 stundir)
Flugvélakostur (5 stundir)

Kynnisferðir, starfskynning (35 stundir)

Ferð erlendis (95 stundir)

6.2 Ferðamálaskólinn í Kópavogi

(<http://www.mk.ismennt.is>)

Ferðamálaskólinn í Kópavogi er staðsettur við Menntaskólann í Kópavogi (MK). Boðið er upp á tvær námsleiðir: starfstengt ferðamálanám sem skiptist í tvær námsbrautir og alþjóðlegt IATA-UFTAA nám. Inntökuskilyrði á allar brautir er stúdentspróf, sambærileg menntun eða starfsreynsla og að nemendur séu 20 ára eða eldri. Hægt er að taka hluta starfstengda ferðamálanámsins í fjarnámi.

6.2.1 Alþjóðlegt IATA-UFTAA nám

Um er að ræða alþjóðlegt nám í ferðaþjónustu sem beinist að faglegri þjálfun fyrir störf á ferðaskrifstofum og flugfélögum. Markmið námsins er að þjálfa nemendur í sölu og útgáfu farseðla. Hluti námsins er starfsþjálfun í ferðaþjónustufyrirtæki. Nemendur útskrifast með Diploma próf sem er alþjóðlegt. Nemendur fara í einnar viku starfsþjálfun í fyrirtæki í ferðaþjónustu (40 stundir).

Yfirlit yfir námsgreinar:

Ferðafræði (*The Business Environment of the Travel and Tourism Industry*) (30 stundir)

Saga íslenskrar ferðaþjónustu (*Icelandic Tourism History*) (5 stundir)

Ferðalandafræði útlanda (*Geography in Travel Planning*) (40 stundir)

Ferðalandafræði Íslands (*Icelandic Travel Geography*) (15 stundir)

Alþjóðareglur flugmálasamtaka (*International Air Transportation Regulations*) (5 stundir)

Samgöngur og gisting (*Land Transport: Rail, Car & Camper, Hotels, Ferry*) (50 stundir)

Þjónustusamskipti (*Customer Services*) (20 stundir)

Skipulagning, ferðagögn og undirbúningur ferða (*Travel Formalities*) (35 stundir)

Flugvellir og umsjón með farþegum (*Air Transport Essentials*) (10 stundir)

Ferðatilhögun og skipulagning (*Tour Programmes*) (15 stundir)

Efnahagsleg áhrif ferðaþjónustu (*Tourism Economics*) (5 stundir)

Fargjaldaútreikningur (*Fare Calculation*) (130 stundir)

Farbókunarkerfið AMADEUS (*Booking Systems AMADEUS*) (50 stundir)

Tölvunotkun í ferðaþjónustu (*Technology in the Tourism Industry*) (50 stundir)

6.2.2 Starfstengt ferðamálanám

Boðið er upp á starfstengt ferðamálanám sem skiptist í tvær brautir: starfstengt ferðafræðinám (þrjár annir) og starfstengt hótel- og gestamóttökunám (tvær annir).

Nemendur af báðum brautum fara í 3. mánaða starfsþjálfun í fyrirtæki í ferðaþjónustu, sem hægt er að taka samhliða námi eða að loknu bóknámi. Námið samanstendur af fyrirlestrum þar sem áhersla er lögð á faggreinar ferðaþjónustu, ferðalandafræði, rekstrarþætti fyrirtækja í ferðaþjónustu, samskipti í þjónustu, markaðs- og sölumál, tungumál, rekstur og bókunarkerfi ferðaskrifstofa, flugfélaga og hótela. Sérstök áhersla er lögð á uppbyggingu og starfsemi ferðaþjónustu á Íslandi og á skipulag við móttöku erlendra ferðamanna. Námið samanstendur af fjölbreyttum áföngum og 3. mánaða starfsþjálfun á ferðaskrifstofum, hjá flugfélögum, í afþreyingarfyrirtækjum og á hótelum. Mögulegt er að fá einingar metnar að hluta í háskólum erlendis.

Yfirlit yfir námsgreinar:

1. önn - Sameiginleg báðum brautum

Ferðafræði (3e)

Bókfærsla (2e)

Tölvur (2e)

Ferðalandafræði útlanda (3e)

Þjónustusamskipti I (2e)

Enska fyrir ferðaþjónustu I (2e)

Danska fyrir ferðaþjónustu I (2e)

Markaðsfræði ferðaþjónustu I (2e)

Ferðafræðisvið 2. önn

Ferðalandafræði Íslands (3e)

Enska fyrir ferðaþjónustu (2e)

Íslenskt samfélag og erlendir menningarheimar (3e)

Þjónustusamskipti II (2e)

Lög í ferðaþjónustu (1e)

Fargjaldaútreikningur og farþókunarkerfi (valgrein) (3e)

Ferðafræðisvið 3. önn

Markaðsfræði ferðaþjónustu II (2e)

Umhverfi og ferðaþjónusta (2e)

Stjórnun (1e)

Upplýsingatækni í ferðaþjónustu (3e)

Ferðaskrifstofur og flugfélög (3e)

Rekstur ferðaþjónustu (2e)

Danska fyrir ferðaþjónustu (2e)

Hótelsvið 2. önn

Ferðalandafræði Íslands (3e)

Enska fyrir ferðaþjónustu (2e)

Íslenskt samfélag og erlendir menningarheimar (3e)

Þjónustusamskipti II (2e)

Hótel- og veitingarekstur (2e)

Ráðstefnu- og fundaskipulagning (1e)

Skyndihjálpar og öryggismál (1e)

Framreiðsla og matreiðsla (3e)

Hótel- og veitingasaga (1e)

6.2.3 Flugliðanám

Flugþjónustubraut - flugliðanám er vinnuheiti undirbúningsnefndar brautarinnar. Fyrirhugað er að kennsla hefjist haustið 2002. Flugliðabrautin er skipulögð í samstarfi við þrjú stærstu flugfélögin á Íslandi. Námið er undirbúningur fyrir starf í farþegarými flugvéla (flugfreyja/flugþjónn) og ætlað til þess að auka hæfni til þessara starfa. Náminu er ætlað að vera grunnám fyrir starf hjá flugfélagi. Þegar í starf er komið fara flugliðar á námskeið hjá viðkomandi flugfélagi, sem er sérsniðið að þeim flugvélagerðum sem flugfélagið notar.

6.3 Ferðamálaskóli Íslands

(<http://www.menntun.is>)

Ferðamálaskóli Íslands býður upp á alþjóðlegt IATA-UFTAA nám í farseðlaútgáfu og fargjaldaútreikningi. Nemendur útskrifast með Diploma próf sem ferðaráðgjafar búnir til starfa á ferðaskrifstofum og við aðra ferðaþjónustu. Markmið námsins er að nemendur fái menntun í samræmi við ströngustu kröfur sem gerðar eru í ferðaþjónustu.

6.3.1 Alþjóðlegt IATA-UFTAA nám

Nemendur skólans taka IATA/UFTAA próf sem viðurkennt er af flugfélögum og ferðaskrifstofum um allan heim. Heiti námsbrautarinnar hjá Ferðamálaskóla Íslands er ferðaráðgjöf. Námið er alls 600 stundir að lengd. Kennsla hefst um miðjan september og lýkur í mars. Kennt er virka daga frá kl. 08:15 til 12:00. Námið er í formi fyrirlestra og verkefnavinnu. Tekin eru próf í öllum námsgreinum ásamt IATA/UFTAA prófinu.

Ferðamálaskóli Íslands var fyrstur skóla á Íslandi með alþjóðlegt IATA/UFTAA nám, sem er viðurkennt um allan heim og hlotið hefur miklar vinsældir hér á landi.

Námslýsing:

1. Almenn nám

Tölvugrunnur og Windows

Word fyrir Windows

Excel fyrir Windows

Amadeus bókunarkerfi flugfélaga og ferðaskrifstofa

Internet kynning

2. Ferðaþjónusta á Íslandi

Skilgreining hugtaka í ferðaþjónustu

Ferða- og þjónustulandafræði

Skipulag og lagasetning í ferðaþjónustu

Íslenskar ferðaskrifstofur

Samgöngur og flutningafyrirtæki
Gisti- og veitingasala
Starfshættir á ferðaskrifstofum
Ritun leiðarlýsinga
Tilboðsgerð
Markaðssetning
Samskiptahættir
Ráðstefnur og sýningarferðir
Erlendar ferðaskrifstofur
Þjóðhagsleg þýðing ferðaþjónustu
Framtíðarþróun ferðamála
Tryggingar

3. Undirbúningur fyrir IATA/UFTAA prófið “Standard Course”

Starf og hlutverk IATA og UFTAA
Alþjóðareglur
Skilgreiningar í ferðaþjónustu
Starfsemi ferðaskrifstofa
Sölutækni
Erlend landafræði
Handbækur fyrir ferðaþjónustu
Reglur um vegabréf, áritanir og heilbrigðisvottorð
Flugvélar
Aðbúnaður í flughöfnum
Bókunaraðferðir
Reglur um farangur
Flugfargjöld /Útgáfa farseðla

4. Lokaverkefni

Nemendur skila ítarlegu ritgerðarverkefni í ferðalandafræði um ákveðið land þar sem fram koma eftirfrandi atriði:

Landið, íbúar og saga landsins
Tungumál og trú
Hagkerfi og Stjórnkerfi

Áfangastaðir ferðamanna

Aðstaða fyrir ferðamenn

Gistaðstaða í landinu

Ferðamöguleikar

Samgöngur innanlands

Loftslag og fleira

5. Starfskynning

Nemendur kynna störfum á ferðaskrifstofum á einni viku í starfskynningu. Þeim eru kynnt störf í innan- og utanlandsdeildum og fá þannig góða innsýn í vinnuferli á ferðaskrifstofum.

6.3.2. Alþjóðleg Ferðamarkaðsfræði

Árið 1998 fékk Ferðamálastofnun Íslands, annar tveggja skóla í heiminum, hinn er í Singapore, samþykki IATA/UFTAA fyrir því að bjóða nýtt námsefni, sem IATA/UFTAA hefur hleypt af stokkunum. Námið hefjast í byrjun október og er alls 300 stundir. Kennt er mánudags-, miðvikudags- og föstudagskvöld frá kl.18:15 til 22:00. Kennsluefnið kemur frá IATA/UFTAA, en kennt er á íslensku. Alþjóðlegt próf, á ensku, er tekið um miðjan mars n.k. og er prófið í tveimur hlutum, fyrir og eftir hádegi.

Þeir nemendur sem útskrifast frá skólanum fá starfsheitið ferðamarkaðsráðgjafi.

Námslýsing - IATA /UFTAA

1. Kynning á Markaðsfræði

Hvað er markaðsfræði

Markaðssjónarmið

Þarfir og langanir

Söluáætlunir

2. Markaðsrannsóknir

Markaðsrannsóknir í ferðaþjónustu

Magnsjónarmið og gæðasjónarmið

Markaðsrannsóknarferlið

3. Markaðsumhverfið

Markaðsumhverfi ferðaþjónustunnar

Markaðsgreining

Ytra umhverfið

Innra umhverfið

Reglugerðarumhverfið

4. Markaðshlutun

Beiting átaks og keppnisaðferðir

Markaðshlutar og markaðshlutunarferlið
Markaðshlutunarbreytur
Markaðs - framleiðsluflokkunin
Marksvæði og staðsetning ferðaþjónustu
Skynjuð staðsetning á markaði
Alþjóðleg markaðshlutun

5. Rekstrarkostnaður og arðsemi

Kostnaðareftirlit og rekstrarreikningur ferðasala
Gjöld og rekstrarkostnaður
Umboðslaun og framlegð
Núllgreining og arðsemi
Fjárstreymi
Rekstrarkostnaður, arðsemi og markaðsstarfsemi í ferðaþjónustu

6. Árstíðasveiflur

Áhrif árstíða á hina ýmsu markaðshluta
Teygin og óteygin eftirspurn
Mismunandi flokkar ferðamanna (Viðskiptaferðir /skemmtiferðir)
Líftími, þróun og áætlanalíkan ferðamannastaða

7. Dreifing

Dreifirásir og dreifing ferðaafurða
Birgjar og milliliðir ferðaþjónustunnar
Keppnisaðferðir í dreifingu ferðaafurða
Kynning
Markmið kynninga og kynningaráðarnir
Persónuleg sölumennska
Auglýsingar
Sölu kynningar
Almannatengsl og fjölmiðlun
Bein markaðssetning ferðasala
Tækniþróun í kynningaraðferðum

8. Verðstefnur

Verð og ákvörðun þess

Eftirspurn og verðteygni
Verðhömlur
Markmið verðlagningar í ferðaþjónustu
Keppnisaðferðir verðlagningar
Verðstefna og keppnisáætlanir í markaðssetningu
Verðlagning á alþjóðamarkaði

9. Viðbrögð við samkeppni

Greining samkeppninnar
Tegundir af samkeppni
Markaðsbreytur sem hafa áhrif á samkeppni
Greining á samkeppnisaðstæðum
Spá um samkeppnislega velgengni

10. Markaðsáætlanir

Viðskiptaáætlanir
Undirstöðuatriði og hagsbætur keppnisáætlana
Undirstöðuatriði markaðsáætlana í ferðaþjónustu
Tæki til áætlanagerða og hugtök
Hlutar markaðsáætlunarinnar

11. Skoðun á markaðssetningu og virkni hennar

Þættir sem skoðaðir eru við mat á frammistöðu samanborið við markmið
Sérkenni virkrar markaðssetningar

6.4 Fjölbrotarskóli Suðurlands

(<http://www.fsu.is>)

6.4.1 Málabraut – ferðamálalína

Markmið brautarinnar er að búa nemendur undir störf og/eða frekara nám í ferðaþjónustugreinum. Brautin veitir staðgóða þekkingu á fjórum tungumálum auk íslensku og áhersla er lögð á greinar tengdar ferðamálum. Brautin er um leið heppilegur undir-

búningur hvers konar málanáms á háskólastigi. Brautin er góður undirbúningur fyrir störf í ferðaþjónustu og er jafnframt heppilegur undirbúningur fyrir framhaldsnám á háskólastigi í ferðamálum. Sérgreinar brautarinnar eru kenndar sem eins vetrar nám í Menntaskólanum í Kópavogi og um leið fer fram áskilin starfsþjálfun.

6.4.1.1 Ferðamálanám - starfsnám í ferðagreinum (FE)

Brautarkjarni er 141 eining þar af er bundið val 45 einingar. Markmið brautarinnar er að búa nemendur undir störf og/eða frekara nám í ferðaþjónustugreinum. Gert er ráð fyrir að skilgreint verði viðbótarnám við brautina til stúdentsprófs.

Yfirlit yfir áfanga:

Kjarni 21 eining

- Bókfærsla (3e)
- Ferðafræði (3e)
- Ferðalandafræði Íslands (3e)
- Ferðalandafræði útlanda (3e)
- Markaðsfræði ferðaþjónustu (2e)
- Rekstur ferðaþjónustu (2e)
- Starfsþjálfun á vinnustað (1e)
- Stjórnun (2e)
- Þjónustusamskipti (2e)

Val (velja skal a.m.k. 15 einingar)

- Farbókunarkerfi (Amadeus) (1e)
- Fargjaldaútreikningur (1e)
- Ferðaskrifstofur og flugfélög (3e)
- Hótel- og veitingarekstur (2e)
- Lög í ferðaþjónustu (2e)
- Markaðsfræði ferðaþjónustu (2e)
- Umhverfi og ferðaþjónusta (2e)
- Upplýsingatækni í ferðaþjónustu (3e)
- Enska/Franska/Þýska/Danska/Norska/Sænska fyrir ferðaþjónustu (8e)

Í undirbúningi er skilgreining á tveggja til þriggja ára ferðabraut sem felur í sér ofangreinda séráfangu auk almenns náms. Jafnframt er gert ráð fyrir skilgreindu viðbótarnámi til stúdentsprófs.

6.5 Flugskóli Akureyrar

(<http://www.flugnam.is>)

Flugskóli Akureyrar veitir kennslu til einkaflugmannsréttinda. Námið er tvíþætt, annars vegar verklegir flugtímar og hins vegar bóklegt kvöldnáms skeið. Hversu langan tíma flugnámið tekur veltur mikið á viðkomandi einstaklingi en þó eru vissar kvaðir um það samkvæmt reglugerðum. Algennt er að fólk klári á 1 til 1 ½ ári.

Einkaflugmannsréttindi veita flugmanni rétt til að fljúga og ferðast hvert sem er um landið og jafnvel erlendis með farþega en án greiðslu. Þar að auki eru réttindin nauðsynlegt fyrsta skref fyrir þá sem hyggja á nám til atvinnuflugmanns.

Bókleg kennsla fer fram í formi kvöldnáms skeiðs og er þá farið í öll þau fög sem þarf að kunna skil á. Það eru flugeðlisfræði, veðurfræði, siglingarfræði, vélfræði, fjarskipti, heilbrigðisfræði, verklag í flugi, afkastageta og áætlanagerð og flugreglur. Á hverju kennslukvöldi er kennt í þrjá tíma og í heild er náms skeiðið 150 klst. Náms skeiðið endar með skólaprófum sem gefa próftökurétt í prófum hjá Flugmálastjórn Íslands sem gefur út flugskírteini á Íslandi. Bóklegi hluti námsins getur gilt sem einingar í valfögum framhaldsskóla til stúdentsprófs. Verklegi hlutinn eru einkatímar í flugi. Ekki er hægt að klára verklegt próf fyrir en búið er að ljúka öllum bóklegum prófum.

Flugskóli Akureyrar hefur sett sér þær reglur að ekki megi hefja flugnám fyrr en nemi hefur náð 15 ára aldri, en til solo-prófs er nauðsynlegt að flugnemi hafi náð 16 ára aldri.

6.6 Flugfélagið Geirfugl

(<http://frontpage.Simnet.is/geirfugl/flugskoli.htm>)

Þann 6 júlí 1999 fékk Flugfélagið Geirflugl úthlutað fyrsta útgefna JAR kennsluleyfið á Íslandi til PPL kennslu. (Private - Pilot - Licence). Þetta þýðir að félaginu er heimilt að kenna til einkaflugprófs, auk þess að taka menn í Class ratingu. Flugfélagið Geirflugl hefur tvær Cessna 150 til afnota í flugkennslu til einkaflugprófs, TF-ICE og TF-KAB.

6.7 Flugskóli Helga Jónssonar

(<http://www.helicopter.is/helgi.htm>)

Flugskóli Helga Jónssonar hefur verið starfandi í áraraðir og hefur mikla reynslu í allri flugkennslu. Ásamt því að kenna alla verklega þætti flugnáms þá hefur skólinn einnig kennt bóklega hluta einkaflugnáms og hefur nú einnig hafið kennslu í bóklegu blindflugi (Instrument rating I/R), Bóklegu atvinnuflugi (Commercial pilot CPL) og Bókleg flugstjóraréttindi (Airline transport pilot ATP). Öll kennsla er samkvæmt kröfum JAA (Joint Aviation Authorities) JAR-FCL og er hagað samkvæmt áfanganámi (modular training) líkt fyrirkomulagi í flugnámi í Bandaríkjunum þar sem að án efa er mest reynsla í heiminum á sviði flugs og flugkennslu.

6.8 Flugskóli Íslands

(<http://www.flugskoli.is>)

Flugskóli Íslands er stærsti flugskóli landsins og er í eigu íslenska ríkisins, Flugleiða, Íslandsflugs og Flugfélagsins Atlanta. Vorið 1999 yfirtók Flugskóli Íslands rekstur flugskólanna Flugtaks og Flugmenntar. Skólinn útskrifaði veturinn 1998 - 1999 um 300 nemendur af atvinnuflugmanns, blindflugs og flugstjóranámskeiðum. Skólinn hefur einnig haldið námskeið fyrir Flugleiðir, Flugfélagið Atlanta og Cargolux.

Flugskóli Íslands kennir á öllum stigum flugnámsins, jafnt bóklegum sem verklegum, frá fyrsta flugtíma til einka- eða atvinnuflugmannsréttinda. Kennir er skv. nýrri reglugerð Flugöryggissamtaka Evrópu, JAA. Skírteini gefin út eftir reglum JAA gera

handhöfum þeirra kleift að neyta réttinda sinna í hvaða aðildarlandi samtakanna sem er.

6.8.1 Sólópróf

Sólópróf veitir réttindi til að fljúga ein/n. Kennari þarf þó að hafa umsjón með flugi viðkomand. Lágmarksflugtímafjöldi, samkvæmt kröfu Flugmálastjórnar, fyrir sólópróf er 12 tímar og lágmarksaldur er að vera 16 ára.

6.8.2 Einkaflugmannsskírteini - PPL(A)

Einkaflugmannsskírteini veitir réttindi til þess að fjúga með farþega án þess að tekið sé fyrir greiðsla. Til þess að fá einkaflugmannsskírteini þarft að uppfylla nokkur skilyrði:

- Lágmarksaldur er 17 ára. Þó er hægt að hefja flugnám fyrir, því að lágmarksaldur fyrir fyrsta einflug er 16 ár.
- Hafa 1. eða 2. flokks heilbrigðisvottorð.
- Hafa próf í bóklegri þekkingu. Bóklega einkaflugmannsnámskeiðið er um 150 kennslustundir að lengd, kennt frá kl 1900 til kl 2145 á virkum dögum og stendur í um 10 vikur. Til þess að sitja bóklega námskeiðið þarf nemandinn að vera orðinn 16 ára. Fögin fyrir bóklegt einkaflugmannspróf eru veðurfræði, flugreglur, flugeðlisfræði, mannleg frammistaða, almenn flugvélaþekking, siglingarfræði, starfshættir í flugi, fjarskipti, áætlanagerð og afkastageta.
- Hafa lokið minnst 45 fartímum í flugvél. Til þess að ljúka verklega hluta námsins þarf að ljúka minnst 45 fartímum í flugvél, þar af minnst 25 tímum með kennara og minnst 10 einflugstímum. Ljúka þarf minnst 5 einflugstímum í yfirlandsflugi með minnst einu yfirlandsflugi sem nemur 270 km og gera þá að minnsta kosti tvær stöðvunarlandingar á tveimur flugvöllum öðrum en brottfararflugvelli. Í lok náms þarf að standast verklegt færnipróf hjá Flugmálastjórn Íslands.

6.8.3 Atvinnuflugmannsskírteini (ATPL)

Atvinnuflugmannsskírteini veitir réttindi til þess að fljúga fyrir borgun. Flugskóli Íslands starfar samkvæmt JAA reglum og fá nemendur JAA skírteini að námi loknu. JAA atvinnuflugmannsskírteini veitir réttindi til atvinnuflugs meðal flestra Evrópuríkja og eru því atvinnumöguleikar flugmanna með JAA skírteini miklir og fjölbreytilegir. Nemendur taka flestir atvinnuflugmannsskírteini með blindflugs og fjölhreyflaáritun en flugfélögin krefjast venjulega beggja áritananna. Flugskóli Íslands er eini flugskólinn á Íslandi sem getur kennt til atvinnuflugmannsskírteinis.

Atvinnuflugmannsnáminu er skipt í verklegan og bóklegan hluta. Hægt er að hefja bóklegt atvinnuflugnám um leið og einkaflugmannsskírteini er fengið. Nemendur fá atvinnuflugmannsskírteini að loknum 200 fartímum á flugvél og verklegu atvinnuflugmannsnámi. Einkaflugmenn þurfa því að fljúga töluvert á eigin vegum áður en það borgar sig að hefja formlegt flugnám, svo sem blindflugs eða atvinnuflugmannsnám. Flugmenn safna þessum flugtímum á mismunandi vegu, sumir kaupa sér hlut í flugvél meðan aðrir gera samning við flugskóla Íslands og fá þannig flugtíma á hagstæðu verði til tímasöfnunar. Blindflugsréttinda er ekki krafist fyrir útgáfu atvinnuflugmannsskírteinis en þó er mælt með því.

6.8.3.1 Bóklegt atvinnuflugmannsnám (ATPL Theory)

Námið er yfir 1000 kennslustundir að lengd. Fögin eru þau sömu og fyrir einkaflugmannsprófið en efnistökin eru viðameiri og ítarlegri.

6.8.3.2 Verklegt atvinnuflugmannsnám (CPL)

Flognir eru 15 tímar að lágmarki með kennara. Ef nemandi hefur ekki blindflugsréttindi þarf hann að fljúga 25 tíma. Farið er í flóknari æfingar og flugleiðsögu en fyrir einkaflugmannsprófið. Að námi loknu fær nemandinn atvinnuflugmannsskírteini með fjölhreyfla áritun.

6.8.3.3 Blindflugsáritun (IR)

Hægt er að taka fjölhreyfla blindflugsáritun og einshreyfils blindflugsáritun.

Til þess að fá einshreyfils blindflugsáritun eru 30 tímar flognir á Cessna 172 og 20 tímar „flognir“ í blindflugsþjálfá á jörðu niðri. Til þess að fá fjölhreyfla blindflugsáritun eru 30 tímar flognir á Piper Seminole og 25 tímar „flognir“ í blindflugsþjálfá á jörðu niðri.

Bóklegi hluti Blindflugsins er kenndur á atvinnuflugmannsnámskeiðinu.

6.8.3.4 Fjölhreyflaáritun (MEPL)

Lágmark 6 tímar skulu flognir til þess að fá fjölhreyflaáritun. Fjölhreyflaáritunin er innifalinn í verklega atvinnuflugmannsnáminu.

6.8.4 Flugkennaraáritun (FI(A))

6.8.4.1 Bóklegt flugkennaranámskeið

Kennd eru helstu atriði kennslufræðinnar og hvernig þau koma heim og saman við flug. Þá er sérstaklega farið í einstaklingskennslu. Einnig eru kennd þau atriði sálfræðinnar sem lúta að kennslu. Nemendur fá í seinni hluta námsins að spreyta sig í æfingakennslu. Kennsla stendur yfir í um 10 vikur á kvöldnámskeiði. Inntökuskilyrði eru:

- Bóklegt CPL(A).
- Hafa staðist fluginntökupróf hjá Flugskóla Íslands.
- Heildarfjöldi fartíma 200, þar af sem flugstjóri, PIC, 100 fartímar ef umsækjandi er með CPL(A) eða ATPL(A) en 150 fartímar ef umsækjandi er með PPL(A).
- 30 fartímar á einshreyfils flugvélum með bulluhreyfli, SEP, þar af 5 fartímar á síðustu sex mánuðum fyrir inntökuflugprófið.

- 10 fartímar fengnir í blindflugskennslu.
- 20 fartímar í landflugi sem flugstjóri, PIC, þar af eitt 300 sjómílna flug með tveimur stöðvunarlandingum á mismunandi flugvöllum.

6.8.4.1 Verklegt flugkennaranámskeið

Verklegi hluti námsins samanstendur af 25 flugtímum með kennara og 5 tímum með öðrum FI(A) nema.

6.8.5 Flugumsjónarmannsnámskeið

Flugumsjónarmenn sjá um undirbúning flugs hjá flugfélögunum. Starfið getur verið mjög fjölbreytilegt til dæmis skipuleggja hleðslu á flugvélinni, vinna úr veðurupplýsingum, reikna út eldsneytisþörf eða útvega yfirflugsheimildir. Auk þess gefur námið víðtæka möguleika innan fluggeirans. Fögin sem kennd eru á námskeiðinu eru: flugáætlanagerð, afkastageta, hleðsla flugvéla, flugreglur og fleira. Kennt er á kvöldin og er námskeiðið 11-12 vikur. Inntökuskilyrði eru stúdentspróf í ensku, stærðfræði og eðlisfræði og að minnsta kosti eins árs almennt nám að loknu grunnskólanámi.

6.8.6 Áhafnasamstarf (MCC)

Ekki er gerð krafa um MCC þjálfun fyrir nemendur sem stunda áfanganám (eins og við Flugskóla Íslands) en hins vegar er krafa um að þeir sem ætla að fá tegundaráritun á flugvél sem krefst tveggja flugmanna hafi staðist viðurkennt MCC námskeið. Á námskeiði í MCC skal vera minnst 25 tíma kennsla og æfingar í bóklegum greinum og 20 tíma þjálfun í áhafnasamstarfi. Nota skal flugleiðsögubjálfa II (FNPT II) eða flughermi. Flugskóli Íslands hefur fest kaup á Boeing 757/767 FNPT II, sem verður tekinn í notkun árið 2002. Þangað til mun Flugskóli Íslands kenna bóklega hlutann á Íslandi en verklega hlutann í Danmörku á King Air 200 FNPT II.

6.9 Flugskóli Suðurflugs

(<http://sudurflug.is>)

6.9.1 Einkaflugmannsnám

Flugskóli Suðurflugs hefur verið starfræktur til fjölda ára. Hann hefur nú verið samþykktur af flugmálayfirvöldum sem “skráður skóli” samkvæmt alþjóðlegum staðli.

Skráður skóli má taka nemendur í nám til einkaflugmanns.

Nám til einkaflugmanns er tvíþætt. Annars vegar er verklegt nám, sem felur í sér lágmark 45 flugtíma og hins vegar bóklegt nám sem eru 65 kennslustundir og lýkur með prófum hjá flugmálastjórn. Í þeim prófum þarf að ná lágmarkseinkunn, 75%.

Nemendur ráða raunverulega hraða sínum við verklega hluta námsins en bóklegi hlutinn fer fram á tímabilinu september til nóvember og janúar til mars ár hvert.

Í skólanum er kennd flugleiðsaga, flugfræði, vélfræði, veðurfræði, heilbrigðisfræði, reglur og almenn landafræði.

6.10 Flugskóli Þyrluþjónustunnar ehf

(<http://www.helicopter.is/flugskoli.html>)

Hægt er að hefja flugnám á þyrlu án þess að hafa hlotið nokkra reynslu af flugi á flugvélum. Sömu kröfur eru um bóklegt nám eins og fyrir flugvélar bæði til náms fyrir einkaflugmanns og atvinnuflugmanns réttinda en að auki er krafa um sérstakt námskeið og próf í afkastagetu og flugeðlisfræði þyrlna fyrir einkaflugmannspróf og er það kennt sérstaklega á námskeiði hjá Þyrluþjónustunni. Til viðbótar venjulegu námi til atvinnuflugs þarf að ljúka svokölluðu "Bridge exam" sem eru 4 bókleg próf tekinn hjá Flugmálastjórn Íslands. Bóklegt einka og atvinnuflugmannsnám er ekki

kennt hjá Flugskóla Þyrluþjónustunnar en það er hægt að stunda hjá öðrum skólum sem sérhæfa sig í bóklegri flugkennslu t.d. Flugskóla Íslands.

Hægt er að skipta verklegu grunnflugnámi á þyrlur í 3 meginflokka og eru þeir hér ásamt lágmarkskröfumum flugtíma.

1. Sólo próf. 25 flugtímar, veitir réttindi til einflugs undir eftirliti kennara.
2. Einkaflugmannspróf (PPL). 60 flugtímar, veitir réttindi til að fljúga með farþega.
3. Atvinnuflugmannspróf (CPL). 150 flugtímar, veitir réttindi til að starfa á þyrlum.

Þeir sem hafa réttindi á flugvélar geta fengið metinn allt að 50 klst af flugvéla flugtíma sínum til atvinnuflugmannsréttinda á þyrlur.

6.11 Háskólinn á Akureyri

(<http://www.unak.is>)

Í rekstrardeild Háskólans á Akureyri er í boði nám á sviði ferðaþjónustu (ferðaþjónustubraut). Nám í rekstrardeild tekur þrjú eða fjögur ár miðað við að lokið sé 30 einingum á ári. Náminu lýkur með B.S.-gráðu. Hluti námsins (60 einingar) eru sameiginlegar með öðrum brautum í rekstrardeild. Á sérsviði eru 5 námskeið (15 einingar). Val er um 3 námskeið (9 einingar). Náminu lýkur með gerð B.S. ritgerðar sem gildir 6 einingar. Á ferðaþjónustubraut eru námskeið um skipulag ferðamannastaða, áhrif ferðaþjónustu á samfélagið og umhverfið, lög og reglur í ferðaþjónustu og neytendahegðun í ferðaþjónustu. Nemendur sem ljúka námi af ferðaþjónustubraut eru menntaðir til að sinna stjórnunarstörfum innan ferðaþjónustunnar. Mjög góð samvinna er á milli ferðaþjónustubrautar og Ferðamálaseturs Íslands sem staðsett er við Háskólann á Akureyri. Ferðamálasetrið er miðstöð rannsókna, fræðslu og samstarfs í greinum sem tengjast ferðamálum. Einnig er samstarf við Ferðamálaráð Íslands, Háskóla Íslands og Hólaskóla um kennslu og rannsóknir. Hægt er að taka nokkur námskeið í fjarnámi.

Yfirlit yfir námskeið:

1. misseri

Aðferðir og atvinnulífið

Enska I

Hagnýt stærðfræði I

Fjárhagsbókhald

Þjóðhagfræði

2. misseri

Tölfræði I

Ársreikningur

Rekstrarhagfræði

Markaðsfræði I

Ferðaþjónusta og samfélagið

3. misseri

Kostnaðarbókhald

Fjármál I (fyrirtækja)

Markaðsrannsóknir

Stjórnun I

Skipulag og samsk. í ferðaþj.

4. misseri

Gæðastjórnun I

Enska II

Rekstrarstjórnun

Ferðaþjónusta og umhverfið

Valgrein

5. misseri

Markaðsfræði II

Alþjóðaviðskipti

Stefnumótun

Erlend samskipti

Valgrein

6. misseri

B.S. ritgerð

Markaðssetning þjónustu

Vörubróun

Valgrein

6.12 Háskóli Íslands

(<http://www.hi.is>)

Hægt er að fara þrjár námsleiðir í ferðamálafræðum í Háskóla Íslands. Hægt er að taka sum námskeið í fjarnámi. Krafist er stúdentsprófs eða sambærilegrar menntunar til innritunar í ferðamálafræði.

6.12.1 Ferðamálafræði til B.S.-prófs

Stúdentar sem taka ferðamálafræði sem aðalgrein til BS-prófs skulu taka skyldunámskeið til 64 eininga. Valnámskeið eru 26 einingar. Ef nemendur hyggjast taka valnámskeið úr mismunandi deildum skal leita samþykkis skorar um samval námskeiða. Mælt er sérstaklega með að nemendur taki aukagrein til 30 eininga með ferðamálafræðum, t.d. landafræði, líffræði, viðskiptafræði, sagnfræði, þjóðfræði eða mannfræði. Jafnframt er hægt að taka erlent tungumál sem aukagrein. Einstök tungumálanámskeið eru hins vegar ekki samþykkt sem valnámskeið með BS-námi í ferðamálafræðum.

Yfirlit yfir námskeið:

- Inngangur að ferðamálafræðum (4e)
- Svæðalandafræði (4e)
- Náttúra Íslands (4e)
- Rekstrarhagfræði 1 (3e)
- Fyrirtæki og stofnanir í ferðaþjónustu (4e)
- Byggðalandafræði (3e)
- Markaðsfræði I (3e)
- Ferðamennska og umhverfi (4e)
- Inng. að eigindlegum rannsóknaraðferðum (4e)
- Hagræn landafræði I (4e)
- Tölfræði (4e)

- Svæði og menning (3e)
- Námsferð innanlands (3e)
- Markaðsfræði ferðaþjónustu (3e)
- Skipulag og stefnumótun í ferðamennsku (4e)
- B.S. verkefni í ferðamálafræðum (5e)

6.12.2 Diplóma í ferðamálafræðum

Boðið er upp á skemmra nám í ferðamálafræðum - 45 eininga Diploma, sem lýkur með diplómagráðu.

Yfirlit yfir námskeið:

- Inngangur að ferðamálafræðum (4e)
- Svæðalandafræði (4e)
- Náttúra Íslands (4e)
- Rekstrarhagfræði I (3e)
- Ferðamennska og stofnanir ferðaþjónustunnar (4e)
- Byggðalandafræði (3e)
- Markaðsfræði 1 (3e)
- Skipulag og stefnumótun í ferðamennsku (4e)
- Markaðsfræði ferðaþjónustu (4e)

6.12.3 Ferðamálafræði sem aukagrein

Hægt er að taka ferðamálafræði sem aukagrein með öðru aðalfagi (30 einingar).

6.13 Hólaskóli

(<http://www.holar.is>)

Á ferðamálabraut Hólaskóla er boðið upp á sérhæft nám fyrir ferðaþjónustu í dreifbýli. Mikil áhersla hefur verið lögð á virk tengsl við stofnanir og fyrirtæki í

ferðaþjónustu. Þetta er gert bæði til að kynna nemendum atvinnuvegin og til þess að atvinnuvegurinn hafi upplýsingar um og áhrif á námið. Markmið ferðamálabrautar Hólaskóla er að mennta fólk sem tekur virkan þátt í þróun ferðaþjónustu og getur haft frumkvæði að stofnun fyrirtækja á landsbyggðinni. Áhersla er á ferðaþjónustu í dreifbýli sem tengist menningu og náttúru hvers svæðis.

6.13.1 Ferðamálabraut

Á ferðamálabraut er boðið upp á 45 eininga nám. Námið tekur eitt heilt ár með verknámi. Námið er metið til 30 eininga (einn vetur) til BS gráðu á ferðaþjónustusviði rekstrardeildar Háskólans á Akureyri og í ferðamálafræðum hjá Háskóla Íslands, uppfylli nemendur að öðru leyti sett inntökuskilyrði. Samstarf Hólaskóla og Náttúruverndar ríkisins felur í sér að nemendur fá landvarðarréttindi að loknu grunnnámi. Nemendur útskrifast með diploma í ferðámálum dreifbýlis. Til að komast á ferðamálabraut þarf framhaldsskólapróf eða sambærilega þekkingu og reynslu úr atvinnulífinu.

Námsárið 2000-2001 var í fyrsta skipti boðið upp á einstök námskeið ferðamálabrautar í fjarkennslu gegnum myndfundabúnað. Markmiðið er að í náinni framtíð verði mögulegt að ljúka heildstæðu námi á ferðamálabraut í gegnum fjarnám. Þó verður gert ráð fyrir staðbundnum námslotum í einstaka námskeiðum, einkum þar sem áhersla á verklega þjálfun er mikil. Undirritað hefur verið samkomulag við samgönguráðuneyti um eflingu fjarnáms Ferðamálabrautar Hólaskóla. Samningurinn er til þriggja ára og með tilkomu hans verður Hólaskóla gert kleift að vinna markvisst að því að bjóða upp á meginhluta náms ferðamálabrautar í fjarkennslu við lok samningstímabilsins.

Námskeiðin Rekstrar- og markaðsfræði, Náttúra Íslands og Menningartengd ferðaþjónusta eru boðin í fjarnámi

Yfirlit yfir námsgreinar:

1. misseri

Aðferðafræði (3e)

Umhverfisfræði (2e)

Ferðafræði og þjónusta í dreifbýli (2e)

Gestamóttaka (2e)

Fjárhagsbókhald (3e)

Afþreying (2e)

Atvinnulíf í sveitum (2e)

2. misseri

Hlunnindi og ferðaþjónusta (2e)

Umhverfi ferðamanna (3e)

Rekstrar- og markaðsfræði (3e)

Náttúra Íslands (2e)

Matur og menning (2e)

Menningartengd ferðaþjónusta (3e)

Lokaverkefni (1e)

Sumar 1. ár

Verknám (12e)

6.14 Hótel- og matvælastólinn í MK

(<http://www.mk.ismennt.is>)

6.14.1 Samningsbundið iðnám

Í Hótel- og matvælastólanum fer fram samningsbundið nám í framreiðslu, matreiðslu, bakstri og kjötiðn. Einnig er starfræktur meistaraskóli í bakariðn, framreiðslu, matreiðslu og kjötiðn.

Sveinspróf og meistarapróf

Bakstur

Framreiðsla

Kjötiðn

Matreiðsla

Kökugerð

Slátrun

Starfsréttindanám

Matartækni

Gestamóttaka

Skyndiréttamatreiðsla

Smurbrauð

Starfsmenntabrautir

Grunndeild matvælagreina

Hótel- og þjónustubraut

Sjókökkabraut

Heimilisbraut

Eftirtaldar almennar bóklegar greinar eru þær sömu fyrir bakaraiðn, framreiðslu og matreiðslu:

Almennar bóklegar greinar

Móðurmál

Danska

Enska

Stærðfræði

Iðnreikningur matvælagreina

Bókfærsla

Tölvur

Skyndihjálp

Efnafræði

Hreinlætisfræði

Teikning og leturgerð

6.14.1.1 Bakaraiðn

Samningsbundið 60 eininga iðnnám. Námið er 4 ára samningsbundið iðnnám sem lýkur með sveinsprófi. Meginmarkmið brautarinnar er að gera nemum kleift að öðlast þá leikni og faglegu þekkingu sem krafist er til sveinsprófs. Námsstími í skóla er þrjár annir og fer skólanámið fram í Hótel- og matvælasjólanum í MK

Sérgreinar í bakaraíðn

Fagfræði bakara, bókleg

Bakstur

Hráefnisfræði

Iðnreikningur

Næringarfræði

Örverufræði

Öryggismáli

Valáfangi

Íþróttir

6.14.1.2 Framreiðsla

Samningsbundið 65 eininga iðnnám. Námið er 3 ára samningsbundið iðnnám sem lýkur með sveinsprófi. Meginmarkmið brautarinnar er að gera nemum kleift að öðlast þá leikni og faglegu þekkingu sem krafist er til sveinsprófs. Námtími í skóla er þrjár annir og fer skólanámið fram í Hótel- og matvælskólanum í MK.

Sérgreinar í framreiðslu

Fagfræði framreiðslu, bókleg

Framreiðsla

Franska

Næringarfræði

Örverufræði

Öryggisfræði

Veitingasaga

Íþróttir

6.14.1.3 Matreiðsla

Samningsbundið 65 eininga iðnnám. Námið er 4 ára samningsbundið iðnnám sem lýkur með sveinsprófi. Meginmarkmið brautarinnar er að gera nemum kleift að öðlast þá leikni og faglegu þekkingu sem krafist er til sveinsprófs. Námtími í skóla er þrjár annir og fer skólanámið fram í Hótel- og matvælskólanum í MK.

Sérgreinar í matreiðslu

Fagfræði matreiðslu, bóklegr

Matreiðsla

Franska

Næringarfræði

Örverufræði

Öryggisfræði

Veitingasaga

Íþróttir

6.14.1.4 Kjötið

Boðið er upp á samningsbundið nám í kjötið við hótél- og matvæðaskólann. Markmið brautarinnar er að nemendur öðlist þá leikni og færni sem krafist er til sveinsprófs. Námið er verklegt og bóklegr.

6.14.2 Meistaraskóli - Hótél og matvæðaskóli MK

(<http://www.mk.ismennt.is>)

Meistaránámið er þannig byggt upp að kjarnagreinar í almennum greinum og stjórnunar- og rekstrargreinum eru ákveðnar af menntamálaráðuneyti. Hinn hluti námsins er ákveðinn af hverri iðngrein fyrir sig. Samsetning námsins er því breytilegr eftir iðngreinum.

6.14.2.1 Bakaraið - Meistaránám

Almennt bóknám (14e)

Kjarni (10e)

Íslenska (4e)

Tölvunotkun (3e)

Viðskiptastærðfræði (3e)

Val iðngreinar (4 e)

Danska (2e)

Enska (2e)

Stjórnunar- og rekstrargreinar (23 e)

Kjarni (12 e)

Stjórnun (4e)

Kennsla/þjálfun (2e)

Rekstrarumhverfi (2e)

Bókhald og skjalavarsla (1e)

Reikningsskil (3e)

Val (11 e)

Val iðngreinar (7e)

Altæk gæðastjórnun (2e)

Vöruþróun (1e)

Áætlanagerð og stefnumörkun (1e)

Stjórnunarstílar (1e)

Markaðsmál (1e)

Viðskiptamannabókhald (1e)

Val nemenda (4e)

Faggreinar (11 e)

Kjarni (7e)

Innkaup og verðlagning (1e)

Næringarfræði (4e)

Matvælaframleiðsla (2e)

Val (4e)

Ábætisréttir (2e)

Framleiðslukerfi (2e)

Innbakstur og hraðréttir (1e)

Saga brauð- og kökugerðar (1e)

Straumar og stefnur í matargerð (2e)

Súrdeigsbakstur (1e)

Framreiðsla – meistaranám

Almennt bóknám (14e)

Kjarni (10e)

Íslenska (4e)

Tölvunotkun (3e)

Viðskiptastærðfræði (3e)

Val iðngreinar (4 e)

Danska (2e)

Enska (2e)

Stjórnunar- og rekstrargreinar (23 e)

Kjarni (12 e)

Stjórnun (4e)

Kennsla/þjálfun (2e)

Rekstrarumhverfi (2e)

Bókhald og skjalavarsla (1e)

Reikningsskil (3e)

Val (4 e)

Val nemenda (4e)

Faggreinar (10 e)

Kjarni (6e)

Innkaup og verðlagning (1e)

Vínfræði (3e)

Þjónustusamskipti (2e)

Val (4e)

Ferðalandafræði Íslands (2e)

Framleiðslukerfi (2e)

Straumar og stefnur í matargerð (2e)

Veitinga- og matvælaöggjöf (1e)

Veitinga- og ráðstefnuhald (1e)

6.14.2.3 Matreiðsla - Meistaránám

Almennt bóknám (14e)

Kjarni (10e)

Íslenska (4e)

Tölvunotkun (3e)

Viðskiptastærðfræði (3e)

Val iðngreinar (4 e)

Danska (2e)

Enska (2e)

Stjórnunar- og rekstrargreinar (16e)

Kjarni (12 e)Stjórnun (4e)

Kennsla/þjálfun (2e)

Rekstrarumhverfi (2e)

Bókhald og skjalavarsla (1e)

Reikningsskil (3e)

Val (4 e)

Val nemenda (4e)

Faggreinar (18e)

Kjarni (14e)

Árstíðabundið eldhús (3e)

Hreinlætis- og örverufræði (1e)

Innkaup og verðlagning (1e)

Íslensk matargerð (2e)

Næringarfræði (4e)

Straumar og stefnur í matargerð (2e)

Veitinga- og matvælaöggjöf (1e)

Val (4e)

Ábætisréttir (2e)

Framleiðslukerfi (2e)

Innbakstur og hraðréttir (1e)

Matvælaframleiðsla (2e)

Næringarfræði (2e)

Súrdeigsbakstur (1e)

Þjónustusamskipti 2e)

6.14.2.4 Kjötið – Meistaránám

Almennt bóknám (14e)

Kjarni (10e)

Íslenska (4e)

Tölvunotkun (3e)

Viðskiptastærðfræði (3e)

Val iðngreinar (4 e)

Danska (2e)

Enska (2e)

Stjórnunar- og rekstrargreinar (23e)

Kjarni (12 e)

Stjórnun (4e)

Stjórnun (4e)

Kennsla/þjálfun (2e)

Rekstrarumhverfi (2e)

Bókhald og skjalavarsla (1e)

Reikningsskil (3e)

Val (10 e)

Altæk gæðastjórnun (2e)

Vöruþróun (1e)

Áætlanagerð og stefnumörkun (1e)

Stjórnunarstílar (1e)

Framleiðslustýring (1e)

Val nemenda (4e)

Faggreinar (1e)

Innkaup og verðlagning (1e)

6.14.3 Starfsréttindánám - matartæknánám í MK

Hægt er að taka matartækninám í MK. Starfsvettvangur matartækna er til dæmis við matreiðslustörf í eldhúsum heilbrigðisstofnana, mötuneytum leikskóla og í almennum mötuneytum. Námið er 5 annir í skóla þar sem nemandinn lýkur skólakjarna og faggreinum (bóklegum og verklegum) greinum. Starfsnám er 26 vikur. Inntökuskilyrði eru þau sömu og í framhaldsskóla. Starfssvið matartækna:

- Að taka við hráefni og undirbúa það til matargerðar.
- Að matreiða daglegt fæði samkvæmt matseðli og gæta þess að næringargildi matvæla varðveitist sem best.
- Að matreiða sérþæði með hliðsjón af almennum matseðli eftir þörfum.
- Að framreiða/skammta fæði og hafa eftirlit með því að matarskammtar séu réttir og hæfi þörfum hvers og eins.
- Að sjá um frágang, uppþvott og þrif á vinnusvæðum.
- Að kunna skil á notkunarreglum ýmissa tækja og áhalda.
- Að þekkja og framfylgja kröfum um innra efitlit í eldhúsinu (gæðaeftirlit)..
- Að hafa umsjón með rekstri mötuneyta s.s. leikskóla og skóla.
- Að semja matseðla í samráði við matarfræðing og næringarráðgjafa.

Bóklegir– og verklegir áfangar í skóla eru 94 einingar en 26 einingar í verknámi.

Yfirlit yfir námsgreinar:

Almennar bóklegar greinar (37e)

Íslenska

Tjáning

Danska

Enska

Bókfærsla

Efnafræði

Líffræði

Siðfræði

Stærðf.

Tölvur

Vérlitun

Íþróttir

Sérgreinar (50e)

Eldhús/bún. og vinnusk.

Hreinlætisfræði

Innkaup og áætlanir

Næringarfræði

Samskipti

Stjórnun

Skyndihjálp

Veitingatækni

Veitingatækni bókleg

Vöru- og neytendafræði

Örverufræði

Öryggisfræði

Frjálst val

6.14.4 Starfsmenntabrautir í Hótel- og matvælagsskóla MK

6.14.4.1 Grunnedeild matvælagreina í Hótel- og matvælagsskólanum í MK

Námið er tvær annir og er markmiðið að kynna fyrir nemendum störf í hótel- og matvælagreinum, þýðingu þeirra fyrir þjóðfélagið og stöðu greinanna. Áhersla er lögð á bóklega og verklega þætti. Nemendur læra undirstöðuhandbrögð og fá þjálfun í verklegum æfingum. Kennnd eru undirstöðuatriði í samskiptum, samfélagsfræðum og tölvum. Einnig er nemendum kennt hreinlæti, snyrtimennska og umgengni við meðhöndlun matvæla. Námið fer að mestu fram í skólanum en einnig fer fram starfskynning á vinnustöðum.

Yfirlit yfir námsgreinar:

Almennar bóklegar greinar (13e)

Samfélagsfræði

Skyndihjálp

Tölvur

Vérlitun

Val (velja skal tvo áfanga):

Móðurmál

Erlend tugumál (danska eða enska)

Stærðfræði

Íþróttir

Sérgreinar:

Eldhús, búnaður og vinnuskipulag

Hreinlætisfræði

Veitingatækni

Veitingatækni bókleg

Vöru og neytendafræði

Örverufræði

Öryggismál

Verkleg þjálfun í skóla

Verkleg þjálfun á vinnustöðum

6.14.4. 2 Heimilisbraut í MK

Heimilisbraut er fjögurra anna námsbraut. Brautin er starfsbraut, einkum ætluð þeim nemendum sem notið hafa verulegrar sérkennslu í grunnskóla og fengið undanþágu frá samræmdum prófum eða fallið í öllum greinum. Markmið brautarinnar er að nemendur öðlist þjálfun í einföldum störfum í matvælaíðnaði á almennum vinnumarkaði, stuðla að sjálfstæði í daglegu lífi og auka sjálfstraust og sjálfsákvarðanatöku. Námið býr nemandann undir að reka eigið heimili. Námið er fjölbreytilegt. Námsgreinar eru samþættar. Kenndar eru kjarnagreinar þ.e. íslenska, enska, og stærðfræði. Matvælagreinar eru matreiðsla, framreiðsla og bakstur. Einnig eru kenndir þvottar og þrif, hreinlæti og næringarfræði, handavinna og heilbrigðisfræði. Verkleg þjálfun fer fram bæði í skóla og á vinnustað.

16.15 Hússtjórnarskólinn á Hallormsstað

(<http://www.skolatorg.is/kerfi/husstjornarskolinn>)

Í Hússtjórnarskólanum er boðið upp á einnar annar nám (4 mánuðir) í hússtjórnar- og handmenntagreinum. Námið er metið til 25 eininga í áfangakerfi framhaldsskólanna.

Með einnar annar námi í framhaldskólunum á Austurland og annari önn í Hússtjórnarskólanum er hægt að ljúka eins árs braut - Hússtjórnarbraut. Námið greiðir fyrir þeim sem leita, án frekara náms, eftir vinnu við matargerð, framreiðslu og ræstistörf t.d. á veitingastöðum og mótuneytum. Námið er góður undirbúningur fyrir heimilishald. Skólinn er sjálfseignarstofnun.

6.15.1 Hússtjórnarbraut

Markmið náms í Hússtjórnarskólanum er í megindráttum þrjúþætt. Það er að veita hverjum og einum menntun, sem nýtist í daglegu lífi og tómstundum, undirbúa nemendur til áframhaldandi náms í sérskólum og öðrum skólum og að undirbúa nemendur til ákveðinna starfa.

Yfirlit yfir námsgreinar:

Fatagerð

Veitingatækni

Hreinlætisfræði

Textílhönnun

Lífsleikni

6.16 Leiðsöguskóli Íslands

(<http://www.mk.ismennt.is>)

Leiðsöguskóli Íslands er staðsettur í Menntaskólanum í Kópavogi (MK). Inntökuskilyrði eru stúdentspróf eða önnur sambærileg menntun og / eða starfsreynsla. Aldurstakmark er 21 ár. Leiðsögunám er starfsmenntanám og fá útskrifaðir nemendur starfsréttindi sem leiðsögumenn á Íslandi. Ný námskrá tók gildi um áramótin 2001-2002.

Markmið leiðsögunáms er að búa nemendur undir að fylgja ferðamönnum um landið, oftast akandi eða gangandi. Ferðirnar taka stundum aðeins einn dag, en stundum 1-2

vikur. Leiðsögumenn verða að vera tiltækir til starfa með stuttum fyrirvara og tilbúnir til að dvelja að heiman um einhvern tíma. Leiðsögumenn eru ekki fastráðnir til ákveðins tíma heldur aðeins í eina ferð í senn. Þeir hafa mestu atvinnumöguleika sem hafa gott vald á tveimur erlendum tungumálum. Auk ensku er þá venjulega um að ræða þýsku, frönsku, hollensku, Norðurlandamál, spænsku, ítölsku, japönsku eða kínversku. Einnig koma önnur tungumál til greina.

Leiðsöguskólinn býður eins vetrar starfsnám fyrir leiðsögumenn ferðafólks. Leiðsögumenn skiptast í fjóra mismunandi flokka eftir starfssviði: Í öllum flokkum felst kennslan í fyrirlestrum og verklegum æfingum. Tekin eru skrifleg, munnleg og verkleg próf..

Almennir leiðsögumenn. Starfssvið: Almennar ferðir um allt land. Námið er bæði bóklegt og verklegt, alls 444 kennslustundir. Kennslu lýkur með 5 daga hringferð um landið. Námið er í boði árlega. Umsækjendur skulu hafa náð 21 árs aldri.

Svæðisleiðsögumenn. Starfssvið: Það landsvæði sem kennslan spannar, oftast ákveðið kjördæmi. Námið er bæði bóklegt og verklegt, alls 192 kennslustundir. Kennsla fer fram á viðkomandi landsvæði. Námið er ekki í boði árlega.

Gönguleiðsögumenn. Starfssvið: Gönguferðir um hálendi og lægri fjöll. Námið er 444 kennslustundir. Umsækjendur verða að hafa reynslu í óbyggðaferðum og löngum gönguferðum. Námið er í boði þegar næg þátttaka fæst.

Fjallaleiðsögumenn. Starfssvið: Fjalla- og jöklaferðir. Jöklaklifur héraendis. Námið er 444 kennslustundir. Umsækjendur verða að hafa víðtæka reynslu í fjallaferðum, einnig að vetrarlagi. Námið er í boði þegar næg þátttaka fæst.

6.17 Menntaskólinn í Kópavogi

(<http://www.mk.ismennt.is>)

Menntaskólinn í Kópavogi er kjarnaskóli í ferðagreinum og þar hefur verið boðið upp á nám á þessu sviði frá 1987. Menntaskólinn á Egilsstöðum bauð lengi vel upp á svipað nám svo og framhaldsskólinn á Laugum, framhaldsskóli Suðurlands og Suðurnesja. Í dag er hvergi heildstæð námsbraut í boði nema í MK. Með breyttri námskrá framhaldsskóla á síðasta ári voru brautirnar lagðar af í þessari mynd og nú á að taka við það sem heitir starfsnámsbrautir í ferðagreinum. Þeim lýkur ekki með stúdentsprófi.

6.17.1 Málabraut - Ferðamálalína

Markmið línunnar er að búa nemendur undir störf og/eða frekara nám í ferðaþjónustugreinum. Námsbrautin veitir staðgóða þekkingu á fimm tungumálum auk íslensku og áhersla er lögð á greinar tengdum ferðamálum. Nám á þessari línu er um leið undirbúningur fyrir störf í ferðaþjónustu, framhaldsnám á háskólastigi í ferða- og tungumálum. Brautinni lýkur með stúdentsprófi. Meðalnámstími er 8 annir.

6.17.2 Ferðamálanám - Starfsnám í ferðagreinum

Sem kjarnaskóli ferðagreina á Íslandi býður Menntaskólinn í Kópavogi upp á ýmsar leiðir í ferðamálanámi, meðal annars 36 eininga ferðamálanám á framhaldsskólastigi - Starfsnám í ferðagreinum. Markmið námsins er að búa nemendur undir störf og/eða

frekara nám í ferðaþjónustugreinum. Námið tekur tvær annir. Nemandi, sem hefur nám á brautinni, þarf að hafa lokið tveggja ára námi (um það bil 70 einingum) á málabraut eða öðru sambærilegu námi. Ferðamálanámið skiptist í kjarna, sem er 21 eining, og 15 einingar sem teknar eru úr ferðagreinavali.

Yfirlit yfir námsgreinar:

Kjarni (21e)

Ferðafræði (3e)

Ferðalandafræði Ísland (3e)

Ferðalandafræði útlanda (3e)

Bókfærsla (3e)

Markaðsfræði ferðaþjónustu (3e)

Rekstur ferðaþjónustu (2e)

Þjónustusamskipti (2e)

Stjórnun (2e)

Starfsþjálfun á vinnustað (1e)

Ferðagreinaval (15e)

Fargjaldaútreikningur og farbókunarkerfi (AMADEUS) (3e)

Ferðaskrifstofur og flugfélög (3e)

Hótel- og veitingarekstur (3e)

Umhverfi og ferðaþjónusta (2e)

Markaðsfræði ferðaþjónustu (2e)

Lög í ferðaþjónustu (1e)

Upplýsingatækni í ferðaþjónustu (3e)

Enska/franska/þýska/danska/

norska/sænska fyrir ferðaþjónustu (8e)

6.18 Verkmenntaskólinn á Akureyri

(<http://www.vma.ismennt.is>)

6.18.1 Grunndeild matvælagreina 1

Grunnámsbraut á matvælasviði á að gera nemendum kleift að öðlast þá faglegu þekkingu sem býr þá undir störf sem matsveinar á fiski og flutningaskipum sem eru undir 200 rúmlustum að stærð. Brautin er jafnframt undirbúningur undir iðnnám í matreiðslu og framreiðslu. Nemendur fara þá í frekarar nám í Hótel og Matvælaskólanum.

Yfirlit yfir námsgreinar:

Almennar bóklegar greinar (10e)

- Íslenska (2e)
- Danska (2e)
- Enska (2e)
- Lífsleikni (1e)
- Skyndihjálp (1e)
- Stærðfræði (2e)

Bóklegar faggreinar (16e)

- Fagfræði matreiðslu, bókleg (5e)
- Fagfræði framreiðslu, bókleg (5e)
- Hreinlætisfræði (1e)
- Næringarfræði (2e)
- Öryggisfræði (1e)
- Örverufræði (2e)

Verklegar faggreinar (16e)

- Framreiðsla (2e)
- Framreiðsla (3e)
- Matreiðsla (6e)
- Matreiðsla (5e)

Íþróttir (2e)

- Íþróttir (2e)

6.18.2 Grunndeild matvælagreina 2

Grunnámsbraut á matvælasviði á að gera nemendum kleift að öðlast þá faglegu þekkingu sem býr þá undir störf sem matsveinar á fiski og flutningaskipum sem eru undir 200 rúmlustum að stærð. Brautin er jafnframt undirbúningur undir matartæknánám. Það nám felur í sér að nemendur geta að námi loknu annast almenna matreiðslu og matreiðslu sérfræðis. heildarnámið er 120 einingar og er fjórar annir í skóla og einn vetur í starfsþjálfun á heilbrigðisstofnun. Skólinn brautskráir nemendur en heilbrigðisráðuneytið veitir starfsréttindi.

Yfirlit yfir námsgreinar:

Almennar bóklegar greinar (13e)

- Íslenska (2e)
- Danska (2e)
- Enska (2e)
- Lífsleikni (1e)
- Náttúruvísindi (3e)
- Skyndihjálp (1e)
- Stærðfræði (2e)

Bóklegar faggreinar (16e)

- Fagfræði matreiðslu, bóleg (2e)
- Fagfræði framreiðslu, bóleg (2e)
- Hreinlætisfræði (1e)
- Næringarfræði (4e)
- Veitingatækni, bóleg (2e)
- Vöru- og neytendafræði (2e)
- Öryggisfræði (1e)
- Örverufræði (2e)

Verklegar faggreinar (15e)

- Framreiðsla (2e)
- Matreiðsla (3e)
- Veitingatækni (10e)

Íþróttir (2e)

- Íþróttir (2e)

6.18.3 Matartæknabraut

Markmið brautarinnar er að útskrifa matartækna sem að loknu námi geta annast matreiðslu sérfæðis svo og önnur matreiðslustörf. Fyrsta námsár er almennt grunn nám, en annað námsár er sérhæft nám og miðast við starfsvið matartækna. Skólinn brautskráir nemanda og Heilbrigðisráðuneytið veitir starfsréttindi samkvæmt reglugerð þar að lútandi. Eðlilegasta framhald til stúdentsprófs er á náttúrufræðibraut. Meðalnámstími er 4 annir fyrir utan verklega þjálfun sem fer fram á heilbrigðisstofnunum og skal vera 34 vikur auk 2. vikna lokaverkefnis.

Yfirlit yfir námsgreinar:

Almennar bóklegar greinar (31e)

- Íslenska (4e)
- Tjáning (2e)
- Danska (4e)
- Enska (4e)
- Félagsfræði/Siðfræði (2e)
- Lífsleikni (2e)
- Náttúruvísindi (2e)
- Stærðfræði (4e)
- Tölvufræði (2e)
- Vérlitun (1e)

Bóklegar faggreinar (23e)

- Bókfærsla (2e)
- Fagfræði framreiðslu, bókleg (2e)
- Fagfræði matreiðslu, bókleg (2e)
- Hreinlætisfræði (1e)
- Næringarfræði (6e)
- Öryggisfræði (1e)
- Örverufræði (2e)
- Skyndihjálp (1e)
- Veitingatækni, bókleg (2e)
- Vöru- og neytendafræði (4e)

Verklegar faggreinar (24e)

Framreiðsla (2e)

Matreiðsla (3e)

Veitingatækni (19e)

Verknám á vinnustöðum (36e)

Íþróttir (4e)

Íþróttir (4e)

6.19 Ökuskólinn í Mjódd

(<http://www.bilprof.is/>)

Ökukennarafélag Íslands rekur Ökuskólann í Mjódd. Boðið er upp á námskeið til undirbúnings almennu ökuþrófi, námskeið fyrir létt bifhjól og dráttarvélanámskeið. Skólinn hefur boðið upp á námskeið til aukinna ökuréttinda frá árinu 1993, eða síðan hið opinbera hætti rekstri slíkra námskeiða (gamla meiraprófið). Samkvæmt samningi við samgönguráðuneytið hafa einnig verið haldin námskeið fyrir leigubifreiðastjóra, svokölluð leyfisveitinganámskeið.

6.19.1 Aukin ökuréttindi

Inntökuskilyrði til náms til aukinna ökuréttinda á hóp-, vöru- og leigubifreið er að hafa almennt bifreiðastjóraþróf og uppfylla aðrar þær reglur sem ráðuneytið setur. Nemandi getur hafið nám 6 mánuðum áður en réttindaaldri er náð. Réttindaaldur á vörubifreið og vörubifreið með eftirvagn er 18 ár, á leigubifreið 20 ár og á hóp-bifreið 21 ár. Læknisvottorð þarf að fylgja umsókn um aukin ökuréttindi. Nám til réttinda á vöru-, hóp- og leigubifreið tekur um 5 vikur. Nemandi getur einnig lokið náminu á lengri tíma óski hann þess. Taki viðkomandi aðeins hluta réttindanna, tekur námið styttri tíma.

Bóklegt nám er samkvæmt kennsluskrá 122 kennslustundir (fyrir öll 3 ökutækin). Verkleg kennsla fer fram eftir nánara samkomulagi nemenda og kennara. Ökutímarnir eru alls 13 á öll ökutækin, við bætast 3 próftímar; einn á hvert ökutæki. Nemendur skulu reikna með að ökuþróf fari að jafnaði fram það bil viku eftir að síðasta bóklega prófi lýkur.

Yfirlit yfir námsgreinar:

Námsgrein

Umferðarfræði I (19 stundir)

Umferðarfræði II (19 stundir)

Stjórnun stórra ökutækja (24 stundir)

Bifreiðatækni I (12 stundir)

Bifreiðatækni II (24 stundir)

Ferða- og farþegafræði (20 stundir)

Skyndihjálp (122 stundir)

Kennsluakstur (13 stundir)

6.20 Námskeið fyrirtækja og stofnana

Fyrirtæki og stofnanir í ferðaþjónusta standa fyrir eða senda starfsfólk sitt á námskeið. Meðal þeirra sem standa fyrir námskeiðum er Ferðamálaráð Íslands og Samtök ferðaþjónustunnar (SAF) og þá oft í samvinnu við hlutaðeigandi stofnanir og skóla. Eftirfarandi eru dæmi um námskeið sem haldin hafa verið nýlega.

- SAF stóð fyrir rekstrarnámskeiði fyrir stjórnendur fyrirtækja í samvinnu við Iðntæknistofnun í nóvember s.l.. Um var að ræða tveggja daga námskeið.
- SAF og Samtök atvinnulífsins (SA) héldu námskeið í nóvember sl. þar sem sérstaklega var fjallað um ráðningu starfsfólks, uppsagnir, vetrarfrí og veikindi, auk annars sem snýr að starfsmannaaldi.
- SAF hefur staðið fyrir þjónustunámskeiðum fyrir félagsmenn og starfsmenn þeirra. Námskeiðin hafa verið haldin um land allt. Námskeiðin voru ætluð ófaglærðu starfsfólki.

- Ferðaskrifstofur halda námskeið fyrir fararstjóra í ferðum erlendis. Ferðaskrifstofur hafa í gegnum tíðina þjálfað sjálf upp sína eigin fararstjóra og á þann hátt sniðið námskeiðin að eigin þörfum.

Flugfélög hafa séð um þjálfun flugliða (flugfreyja og flugþjóna). Hvert og eitt flugfélag sér um skipulag og þjálfun á sínum námskeiðum. Fyrirhuguð flugliðabraut við MK er skipulögð í samstarfi við stærstu flugfélögin á Íslandi. Flugfélögin munu þó enn halda sín eigin námskeið og þá sérstaklega þau er snúa að þjálfun á mismunandi tegundum flugvéla og framhaldsnámskeið flugliða.

6.21 Sæmundur fróði

Í mars 2002 var sett á laggirnar símenntunarmiðstöð í eigu Fræðsluráðs hótél- og matvælagreina og Menntaskólans í Kópavogi. Símenntunarmiðstöðin hefur fengið nafnið Sæmundur fróði. Markmiðið er að Sæmundur fróði verði miðstöð námskeiða fyrir hótél- og matvælagreinar og ferðaþjónustuna í heild (Samtök ferðaþjónustunnar, 2002)

6.22 Námskostnaður nemenda

Nám á sviði ferðaþjónustu kostar nemendur mismikið. Allt nám á framhaldsskólastigi og hluti náms á háskólastigi er á vegum hins opinbera og nemendur greiða lágmarks-skólagjöld. Sérskólar eru mun dýrari og nám á einstöku sviði ferðaþjónustunnar getur því kostað allt að 300 þúsund krónum í heild. Segja má að möguleikar til náms á þessu sviði séu því ekki öllum jafnir þar sem skólagjöld eru oft á tíðum há. Skólagjöld eru hæst flugnámi og svo í sérskólum eins og Ferðamálaskóla Flugleiða, Ferðamálaskóla Íslands, Ferðamálaskólanum í Kópavogi og Leiðsöguskóla Íslands. Kostnaður nemenda við aðra skóla eru lægri.

7 Samantekt um það sem er í vinnslu vorið 2002

Undanfarin ár hefur framboð náms á sviði ferðapjónustu á Íslandi aukist. Hótel- og matvælasfélag Íslands er elsti starfandi sérskólinn. Þar næst hóf Leiðsöguskóli Íslands starfsemi sína um 1970 og 1989 hófst kennsla á ferðabraut við Menntaskólann í Kópavogi. Aðrir skólar og námsbrautir eru yngri. Í kafla 6 er yfirlit og stutt lýsing á öllu námsframboði sem er í boði á sviði ferðapjónustu og tengdum sviðum, það er hótél- og matvælasviðum. Þar eru einnig sett fram þau viðmið sem notuð voru við val á þeim skólum sem fjallað er um.

Það er ljóst af þessu yfirliti að geysimikið þróunar- og skipulagsstarf á sviði menntamála fyrir ferðapjónustu fer fram í skólunum. Segja má að framboð skólanna sýni að vissu marki eftirspurn nemenda eftir námi á þessu sviði. Framboð skólanna markast þó einnig af þróunarvinnu og markmiðum hvers skóla fyrir sig. Þeir sem sækja nám í ferðapjónustu eru einstaklingar sem hyggja á starf í greininni og að einhverju marki fólk sem nú þegar starfar í ferðapjónustu. Ekki eru fyrir hendi upplýsingar um hversu margir eða stór hluti starfsmanna í ferðapjónustu hafa einhverskonar menntun að baki né hvort um sé að ræða sérhæfða menntun eða almenna menntun sem tengist ekki ferðapjónustu beint. Það er einnig ljóst að atvinnugreinin sjálf hefur sinnt menntamálum í auknum mæli. Umræðan um gæði þjónustu og frammistöðu starfsmanna og fyrirtækja í ferðapjónustu sýnir að það þykir nauðsynlegt að þjálfa fagmenntað starfsfólk. Kafli 4 fjallar um störf í ferðapjónustu, starfsheiti og fagfélög starfsgreina. Það er mikilvægt í umræðunni um menntun að skoða vel eðli og einkenni starfanna og tengsl þeirra við framboð í menntun og starfsheiti. Það er ljóst að umræðan um starfsheiti er stutt á veg komin. Í þeirri umfjöllun, og þegar fjallað er um þörf á menntun almennt í atvinnugrein, er einnig mikilvægt að skoða hlutverk atvinnugreinarinnar í menntamálum, starfsþjálfun starfsmanna og símenntun.

Fjöldi nefnda, bæði á vegum hins opinbera og atvinnugreinarinnar sjálfrar og útgáfa skýrslna um menntun sýnir einnig talsverða grósku, þótt oft sé eins og smiðshögg

vanti hvort heldur er á stefnumótunina sjálfa eða úfærslu hugmynda. Í stefnumótun samgönguráðuneytisins 1996 voru settar fram tillögur um skipan menntamála (kaflí 5.1), sem nú er í endurskoðun (kaflí 5.2). Starfsgreinaráð á sviði matvæla- og veitingagreina og ferðamála (náttúrunýting) voru skipuð 1999 en starfstími þeirra er nú útrunninn. Ýmislegt er þar í vinnslu. Fjallað er um starfsgreinaráð menntamálaráðuneytisins í kafla 5.3. Innan vébanda SAF starfar fræðslunefnd (kaflí 5.4) og til er Fræðsluráð hótél- og veitingagreina (kaflí 5.7). Einnig er fjallað um menntun á vegum opinberra nefnda, svo sem Framtíðarnefndar samgönguráðuneytisins (kaflí 5.6).

Hið eiginlega skipulag menntunar í ferðaþjónustu hefur fyrst og fremst verið í höndum einstakra skóla. Hver skóli hefur þróað sitt framboð á eigin forsendum. Það er einhver samvinna milli einstakra skóla en einnig er samkeppni um nemendur og jafnframt um aðgengi að vinnumarkaðnum. Atvinnugreinin sjálf hefur átt aðild að skipulagi menntamála með starfi ofangreindra nefnda, námskeiðahaldi og nú síðast í gegnum starfsgreinaráð menntamálaráðuneytisins. Skólarnir senda nemendur í mismiklum mæli í starfsþjálfun út í atvinnulífið en starfsþjálfun á vinnustað er mikilvægur liður í náminu. Það ætti að vera fyrirtækjum mjög dýrmæt reynsla að taka við nemum í starfsþjálfun. Með því móti fá þeir innsýn í skólastarfið og með virkum tengslum við skólanna geta fyrirtækin haft bein áhrif á uppbyggingu og þróun námsframboðsins. Jafnframt flytja nemendur oft með sér nýja færni og nýjar hugmyndir út í atvinnulífið.

Heimildir

Ensk-íslensk orðabók: með alfræðilegu ívafi (1994). Reykjavík: Örn og Örlygur.

Evans, N (2001). The development and positioning of business related university tourism education: A UK perspective. *Journal of Teaching in Travel and Tourism* 1(1), 17 – 35.

Samtök ferðaþjónustunnar (2002, apríl). *Fréttabréf SAF*, 4. útg.

Hagstofa Íslands (1994). *Íslensk starfaflokkun: ÍSTARF 95*. Reykjavík: Hagstofa Íslands.

Hagstofa Íslands (1998). *Ferðavenjur Íslendinga: 1996*. Reykjavík: Hagstofa Íslands.

Hagstofa Íslands (2001). *Gistináttaskýrslur: 2000*. Reykjavík: Hagstofa Íslands.

Magnús Oddsson (1998). *Breytingar í umhverfi ferðaþjónustunnar*. Erindi á ráðstefnu 1998. Tekið af vef Ferðamálaráðs Ísland
<http://www.ferdamalarad.is>

Magnús Oddsson (2001). *Áramótapistill 2000-2001*. Tekið af vef Ferðamálaráðs Íslands <http://www.ferdamalarad.is>

Ragna Benedikta Garðarsdóttir, Jóhanna C. Andrésdóttir og Ævar Þórólfsson (2002). *Launakönnun 2001*. Reykjavík: Verzlunarmannafélag Reykjavíkur.

Reglugerð um skipun starfsgreinaráða nr. 475/2001.

Samgönguráðuneytið (1996). *Stefnumótun í ferðaþjónustu*. Reykjavík: Samgönguráðuneytið.

Samgönguráðuneytið (2000). *Niðurstæða nefndar um heilsutengda ferðaþjónustu*. Tekið af vef samgönguráðuneytisins (<http://samgonguraduneyti.is>)

Samgönguráðuneytið (2001). *Meningartengda ferðaþjónusta; Nefnd um menningartengda ferðaþjónustu*. Reykjavík: Samgönguráðuneytið.

Vilhjálmur Bjarnason (2001). *Fyrirlestur á ársfundi SAF 2001*. Tekið af vef SAF (<http://saf.is>)

Þjóðhagsstofnun (2000). *Yfirlit um þróun og umfang ferðaþjónustunnar*. Greinargerð unnin fyrir samgönguráðuneytið. Reykjavík: Þjóðhagsstofnun.

Viðauki 1

Viðauki 2

Viðauki 3