

LESTUR VIÐSKIPTABLAÐA MEÐAL STJÓRNENDA STÓRFYRIRTÆKJA

GERT FYRIR VIÐSKIPTABLAÐIÐ

Gunnar Þór Jóhannesson

Nóvember 2007

EFNISYFIRLIT	2
TÖFLU- OG MYNDASKRÁ	3
1 HELSTU NIÐURSTÖÐUR	4
2 FRAMKVÆMD OG HEIMTUR.....	6
3 NIÐURSTÖÐUR	7
4 NIÐURSTÖÐUR GREINDAR EFTIR BAKGRUNNI SVARENDA	15
5 HEIMILDASKRÁ	28

Töfluskra

Tafla 1. Hvaða viðskiptablöð lest þú reglulega (allir)?	21
Tafla 2. Hefur þú flett eða lesið blaðið síðustu sjö daga (þeir sem lesa viðskiptablöð reglulega)?	22
Tafla 3. Hefur þú flett eða lesið blaðið síðustu fjórar vikur (þeir sem lesa viðskiptablöð reglulega)?.....	23
Tafla 4. Hvaða blað líkar þér best (þeir sem lesa viðskiptablöð reglulega)?	24
Tafla 5. Hversu vel eða illa treystir þú fréttáflutningi blaðs (þeir sem lesa viðskiptablöð reglulega)?.....	25
Tafla 6. Lestur viðskiptablaðsins á miðvikudögum og föstudögum (þeir sem lesa viðskiptablöð reglulega)?.....	26
Tafla 7. Er fyrirtækið þitt með áskrift að Viðskiptablaðinu (allir svarendur)?	27

Myndaskrá

Mynd 1. Lestu íslensk viðskiptablöð reglulega?	7
Mynd 2. Hvaða viðskiptablöð eru lesin reglulega	8
Mynd 3. Hlutfall sem hefur lesið eða flett viðskiptablöðum síðustu sjö daga annars vegar og síðustu fjórar vikur hins vegar.....	9
Mynd 4. Hvert þessara blaða líkar þér best? (spurt um Viðskiptablaðið, Viðskiptablað Morgunblaðsins og Markaðinn)	10
Mynd 5. Hversu vel eða illa treystir þú fréttáflutningi Viðskiptablaðsins?.....	11
Mynd 6. Hversu vel eða illa treystir þú fréttáflutningi Viðskiptablaðs Morgunblaðsins?	11
Mynd 7. Hversu vel eða illa treystir þú fréttáflutningi Markaðar Fréttablaðsins?	12
Mynd 8. Lestur á Viðskiptablaðsins á virkum dögum (einungis þeir sem lesa viðskiptablöð reglulega)	13
Mynd 9. Lestur á helgarútgáfu Viðskiptablaðsins (einungis þeir sem lesa viðskiptablöð reglulega)	13
Mynd 10. Er fyrirtækið þitt áskrifandi af Viðskiptablaðinu (allir spurðir)?	14
Mynd 11. Hvaða viðskiptablöð eru lesin reglulega eftir fjölda starfsmanna fyrirtækis (allir).	15
Mynd 12. Hvaða viðskiptablöð eru lesin reglulega eftir ársveltu fyrirtækis (allir).....	16
Mynd 13. Hvaða viðskiptablöð eru lesin reglulega eftir menntun svarenda (allir).....	17
Mynd 14. Hvaða viðskiptablöð eru lesin reglulega eftir starfsheitum (allir).....	18
Mynd 15. Hvaða blað líkar þér best? Greint eftir veltu fyrirtækis.....	19
Mynd 16. Hvaða blað líkar þér best eftir starfsmannafjölda fyrirtækis?.....	20

1 HELSTU NIÐURSTÖÐUR

Lestur viðskiptablaða:

- Langflestir stjórnendur fyrirtækja lesa viðskiptablöð reglulega. Því hærri veltu sem fyrirtæki stjórnenda hefur því líklegra er að þeir lesi helstu viðskiptablöðin.
- Flestir nefna Viðskiptablaðið eða rúm 64% en nokkru færri nefna Viðskiptablað Morgunblaðsins sem það blað sem þeir lesa reglulega.
- Flestir stjórnendur hafa lesið eða flett Viðskiptablaði Morgunblaðsins og næstflestir Viðskiptablaðinu. Þegar spurt er hvort stjórnendur hafi lesið eða flett blöðunum síðustu fjórar vikur er nánast engin munur á lestri blaðanna þriggja.
- Þeim stjórnendum sem lesa viðskiptablöð reglulega líkar best við Viðskiptablaðið (50%), næst kemur Viðskiptablað Morgunblaðsins (31%) en fæstir nefna Markað Fréttablaðsins (19%).
- Þegar lestur viðskiptablaða er greindur eftir starfsheiti stjórnenda er Viðskiptablaðið mest lesið hjá öllum.
- Eftir því sem menntunarstig stjórnanda er hærra því líklegri er hann til að lesa viðskiptablöð, ekki síst Viðskiptablaðið.

Traust á fréttáflutningi viðskiptablaða:

- 83% stjórnenda treysta Viðskiptablaði Morgunblaðsins og Viðskiptablaðinu frekar eða mjög vel. Markaður Fréttablaðsins nýtur nokkuð minna trausts (68%).

Lestur Viðskiptablaðsins:

- Nokkur munur var á lestri Viðskiptablaðsins á virkum dögum (62%) og helgarútgáfu þess (42%).

Áskrift á Viðskiptablaðinu:

- Um 73% stjórnenda segja fyrirtæki þeirra vera áskrifendur að Viðskiptablaðinu.

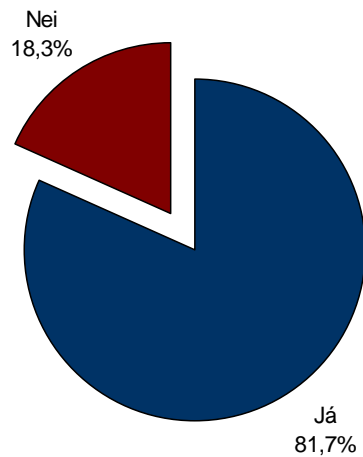
2 FRAMKVÆMD OG HEIMTUR

Félagsvísindastofnun Háskóla Íslands gerði könnun á lestri íslenskra viðskiptablaða fyrir Viðskiptablaðið. Gögnum var safnað á tímabilinu 15. október til 6. nóvember 2007 og sá Miðlun ehf. um úthringingar. Í úrtakinu voru 300 stærstu fyrirtæki landsins (eftir veltu) skv. úttekt Frjálsrar verslunar auk stórra opinberra stofnanna og lífeyrissjóða sem ekki eru á þeim lista. Markmiðið var að tala við helstu stjórnendur og millistjórnendur þessara fyrirtækja og stofnanna og svarendur eru því forstjórar/framkvæmdastjórar, framkvæmdastjórar sviða (sölu-, markaðs-, starfsmanna- og fjármálasviða) eða þá starfsmannastjórar, fjármálastjórar og markaðstjórar. Aðrir sem svöruðu voru t.d. skrifstofusjórar, sérfræðingar og bókarar. Alls voru 900 einstaklingar í úrtakinu (miðað var við þrjá frá hverju fyrirtæki/stofnun). Alls náðist í 504 svör frá stjórnendum og er svarhlutfall því 56%.

Í könnuninni var spurt um lestur á viðskiptablöðum, annars vegar hvort fólk læsi þau reglulega og hins vegar um lestur á síðustu sjö dögum og svo fjórum vikum. Einnig var spurt um traust á fréttáflutningi þriggja megin viðskiptablaða á Íslandi þ.e. Viðskiptablaðsins, Viðskiptablaðs Morgunblaðsins og Markaðs Fréttablaðsins. Að lokum var svo spurt um lestur á Viðskiptablaðinu sérstaklega og hvort viðkomandi fyrirtæki væri áskrifandi að blaðinu.

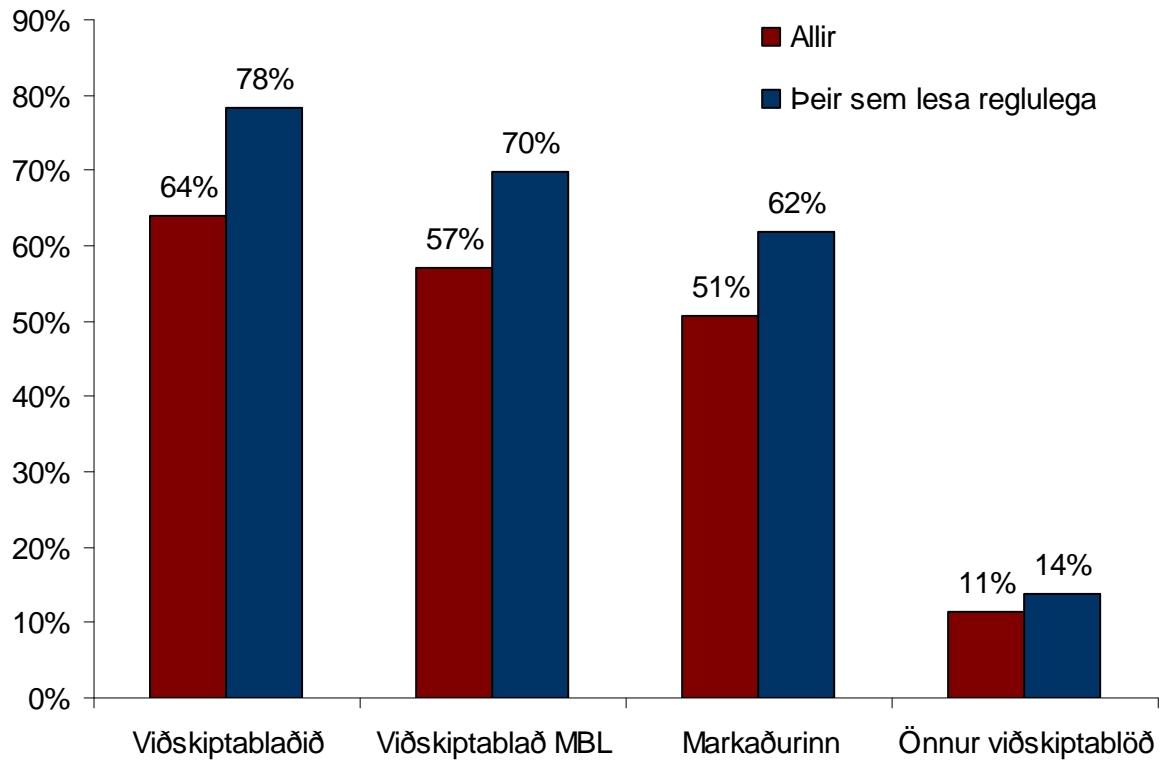
3 NIÐURSTÖÐUR

Í könnuninni var byrjað á að spyrja hvort fólk læsi íslensk viðskiptablöð reglulega. Langflestir sögðust lesa viðskiptablöð reglulega eða tæp 82%% svarenda.



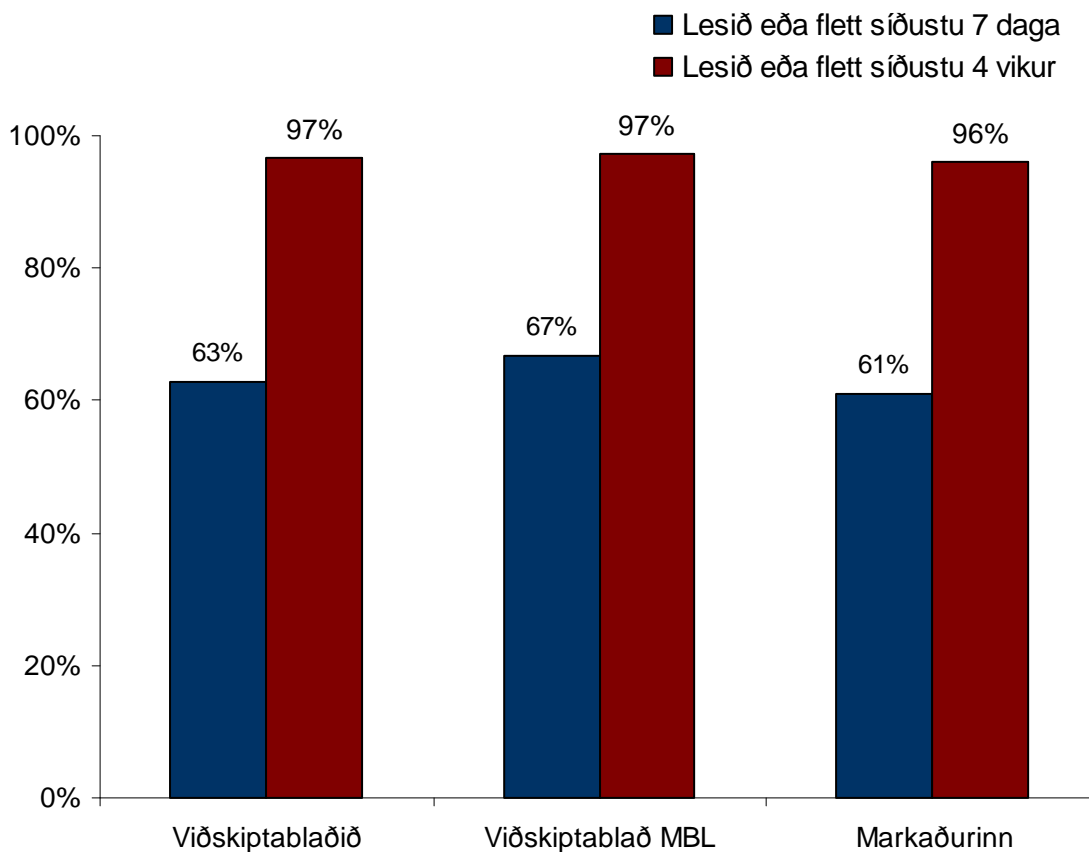
Mynd 1. Lestu íslensk viðskiptablöð reglulega?

Þeir sem lásu viðskiptablöð reglulega voru beðnir að nefna þau blöð sem þeir læsu og gátu viðmælendur nefnt eins mörg blöð og þeir vildu. Flestir nefndu þrjú blöð: Viðskiptablaðið, Viðskiptablað Morgunblaðsins og Markað Fréttablaðsins. Nokkur önnur voru nefnd og flestum tilvikum Frjáls verslun en einnig voru blöðin Vísbending og 24 stundir nefnd.



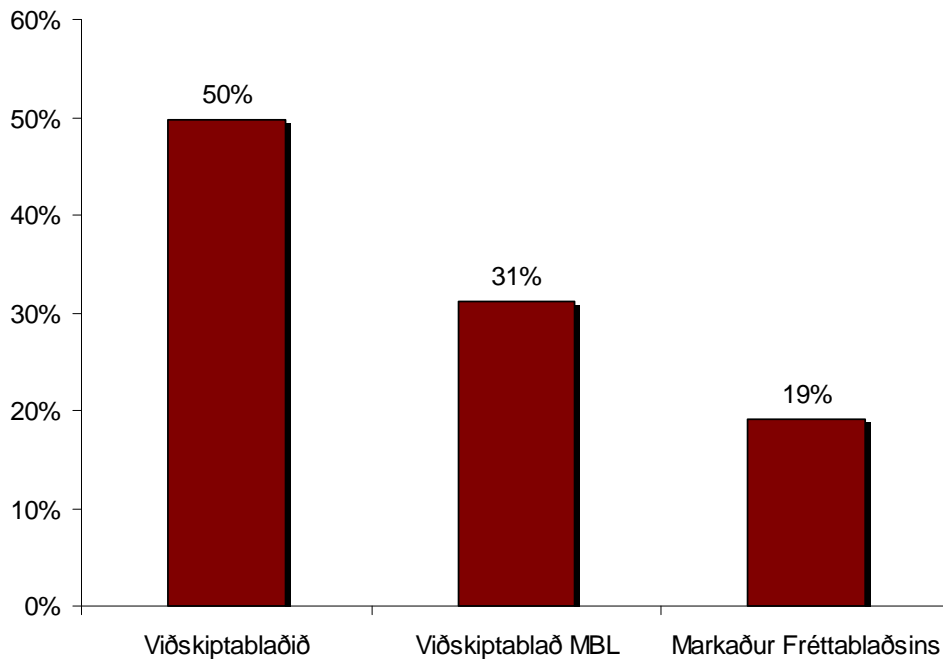
Mynd 2. Hvaða viðskiptablöð eru lesin reglulega

Eins og sjá má á mynd tvö hefur Viðskiptablaðið nokkurn vinning yfir önnur blöð þegar svarendur nefna blöð sem þeir lesa reglulega. Rúm 64% svarenda segjast lesa Viðskiptablaðið reglulega og rétt um 57% les Viðskiptablað Morgunblaðsins reglulega. Um 51% allra svarenda les Markað Fréttablaðsins reglulega en rúm 11% nefnir önnur blöð. Sé einungis horft til þeirra sem lesa viðskiptablöð reglulega eru 78% sem lesa Viðskiptablaðið, 70% lesa Viðskiptablað Morgunblaðsins og 62% lesa Markaðinn. Lestur viðskiptablaðanna þriggja hefur aukist frá síðustu könnun sem framkvæmd var í nóvember og desember 2006 og Markaðarins sínu mest, eða um 13% (Einar Mar Þórðarson, 2007). Á sama tíma segjast færri lesa önnur viðskiptablöð en í síðustu könnun.



Mynd 3. Hlutfall sem hefur lesið eða flett viðskiptablöðum síðustu sjö daga annars vegar og síðustu fjórar vikur hins vegar.

Þeir sem sögðust lesa viðskiptablað eða -blöð reglulega voru spurðir hvort þeir hefðu annað hvort lesið eða flett þremur megin viðskiptablöðunum síðustu sjö daga. Þeir sem ekki höfðu séð blöðin síðustu sjö daga voru spurðir áfram um hvort þeir hefðu séð blöðin síðustu fjórar vikur. Þegar spurt er um síðustu sjö daga segjast 67% hafa flett eða lesið Viðskiptablaðið Morgunblaðsins en 63% hefur lesið eða flett Viðskiptablaðinu og 61% hefur lesið eða flett Markaðnum. Þegar spurt er um síðustu fjórar vikur kemur nánast engin munur fram á blöðunum þremur, um 97% hafa lesið eða flett Viðskiptablaðinu og Viðskiptablaði Morgunblaðsins og örlítið færri Markaði Fréttablaðsins. Þetta gefur nokkra aðra mynd en mátti sjá hér að framan (mynd 2) en munurinn liggur líklega í orðalagi spurninganna þar sem annars vegar er spurt um reglulegan lestur og hins vegar hvort fólk hafi lesið eða flett.

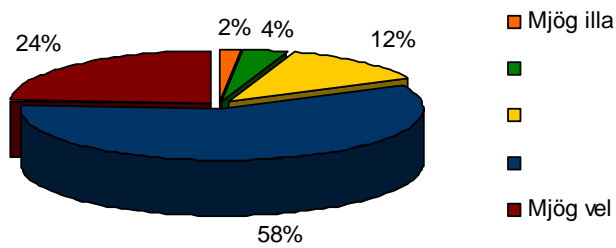


Mynd 4. Hvert þessara bláa líkar þér best? (spurt um Viðskiptablaðið, Viðskiptablað Morgunblaðsins og Markaðinn)

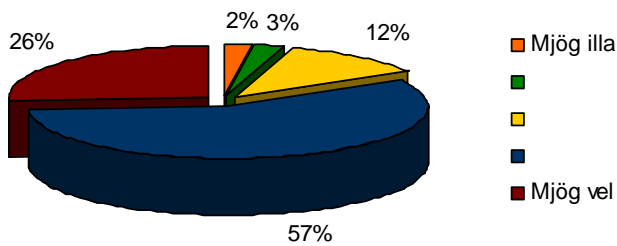
Þeir sem lesa viðskipblöð reglulega voru spurðir hvert þessara bláa þeim líkaði best, þ.e. Viðskiptablaðið, Viðskiptablað Morgunblaðsins og Markað Fréttablaðsins. Viðskiptablaðið og Viðskiptablað Morgunblaðsins virðast hafa nokkra yfirburði gagnvart Markaði Fréttablaðsins að þessu leyti en helmingur svarenda nefndi Viðskiptablaðið, tæpur þriðjungur (31%) Viðskiptablað Morgunblaðsins og tæpur fimmtungur (19%) nefndu Markað Fréttablaðsins (sjá mynd 4). Markaður Fréttablaðsins sækir þó á í samanburði við síðustu könnun (var 13%) og hylli Viðskiptablaðs Morgunblaðsins minnkar (var 40%). Ánægja stjórnenda með Viðskiptablaðið eykst lítillega (var 47%).

Einnig var spurt um traust á fréttáflutningi þessara þriggja bláa þar sem svarendur voru beðnir að gefa blöðunum einkunn frá einum og upp í fimm þar sem einn þýðir að viðkomandi treystir fréttáflutningi blaðs mjög illa og fimm sem þýðir að viðkomandi treystir fréttáflutningi blaðs

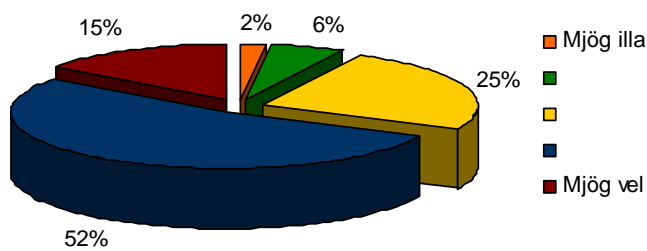
mjög vel. Á myndum fimm til sjö má sjá hversu vel eða illa þeir sem lesa viðskiptablöð reglulega treysta fréttáflutningi þeirra.



Mynd 5. Hversu vel eða illa treystir þú fréttáflutningi Viðskiptablaðsins?

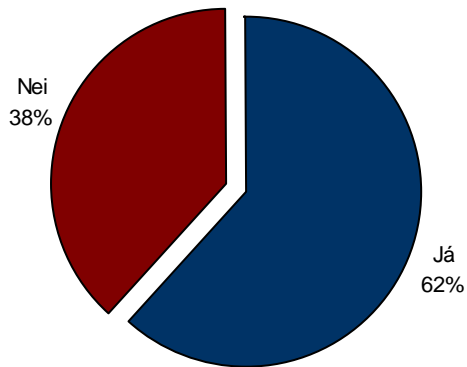


Mynd 6. Hversu vel eða illa treystir þú fréttáflutningi Viðskiptablaðs Morgunblaðsins?

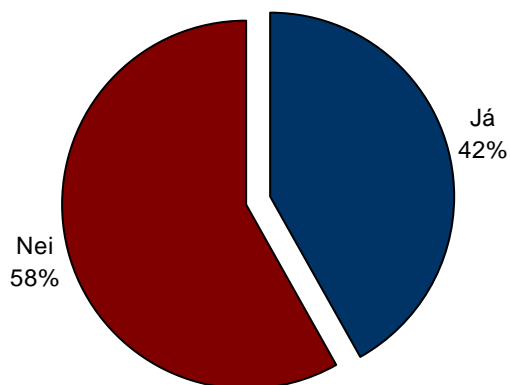


Mynd 7. Hversu vel eða illa treystir þú fréttáflutningi Markaðar Fréttablaðsins?

Eins og sjá má á myndum fimm til sjö er nánast enginn munur á trausti til Viðskiptablaðsins og Viðskiptablaðs Morgunblaðsins. Á milli 5 og 6% segjast treysta þessum blöðum frekar eða mjög illa en á milli 82 og 83% segjast treysta þeim frekar eða mjög vel. Fleiri segjast ekki treysta fréttáflutningi Markaðsins eða 8% og nokkru færri treystir honum frekar eða mjög vel (67%). Ef reiknuð er meðaleinkunn á trausti blaðanna eru Viðskiptablað Morgunblaðsins og Viðskiptablaðið með 4,0 af fimm. Meðaleinkunn Markaðarins er 3,7 af fimm.



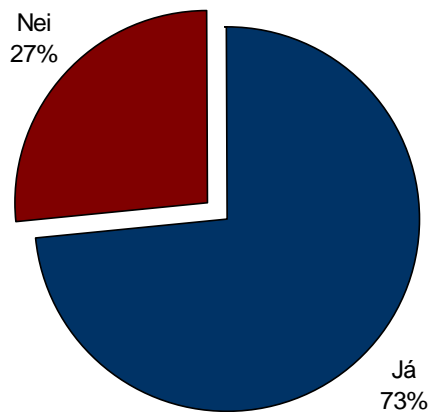
Mynd 8. Lestur á Viðskiptablaðsins á virkum dögum (einungis þeir sem lesa viðskiptablöð reglulega)



Mynd 9. Lestur á helgarútgáfu Viðskiptablaðsins (einungis þeir sem lesa viðskiptablöð reglulega)

Viðskiptablaðið kemur út fjórum sinnum í viku, frá þriðjudegi til föstudags. Þeir sem sögðust lesa viðskiptablöð reglulega voru spurðir hvort þeir læsu annars vegar Viðskiptablaðið á virkum dögum og hins vegar helgarútgáfu blaðsins á föstudögum. Nokkuð fleiri segjast lesa

Viðskiptablaðið á virkum dögum (62%) en 42% svarenda lesa helgarútgáfuna reglulega (sjá myndir 8 og 9).



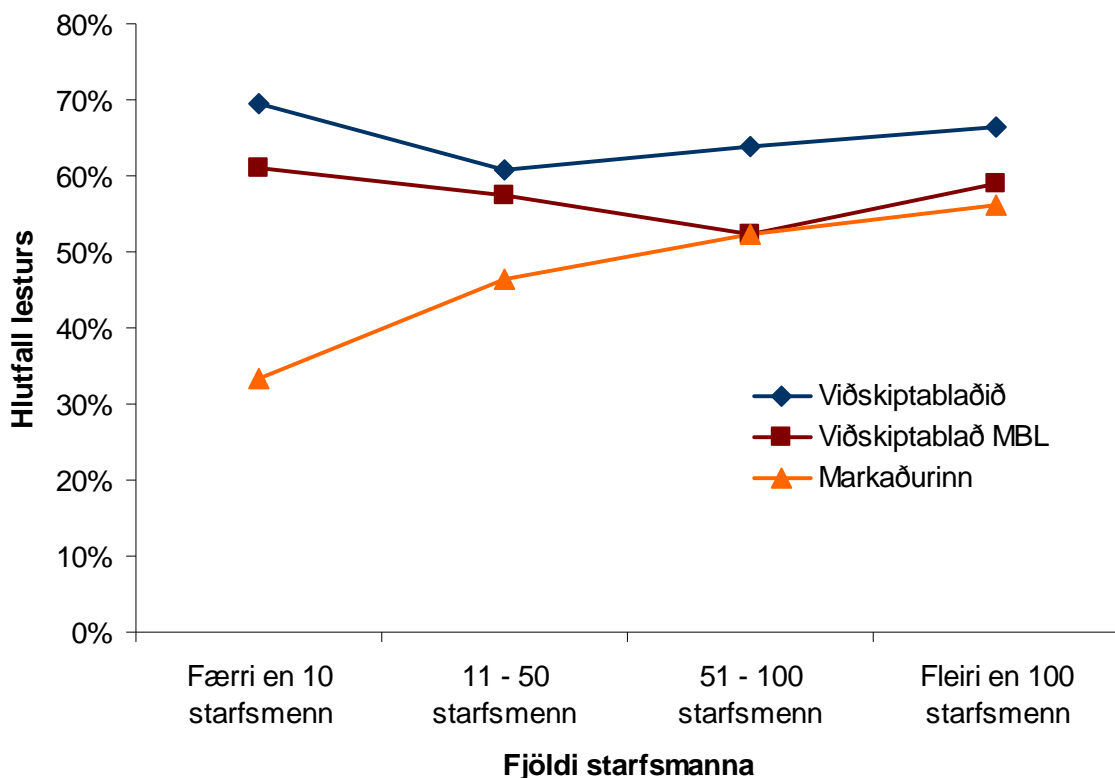
Mynd 10. Er fyrirtækið þitt áskrifandi af Viðskiptablaðinu (allir spurðir)?

Allir svarendur voru spurðir að því hvort fyrirtæki þeirra væri áskrifandi að Viðskiptablaðinu. Mikill meirihluti sagði svo vera eða 73%. Þetta er þó nokkuð lægra hlutfall en í síðustu könnun (Einar Mar Þórðarson, 2007) en þá var hlutfall þeirra sem svöruðu að fyrirtæki þeirra væri í áskrift 82%.

4 NIÐURSTÖÐUR GREINDAR EFTIR BAKGRUNNI SVARENDARNA

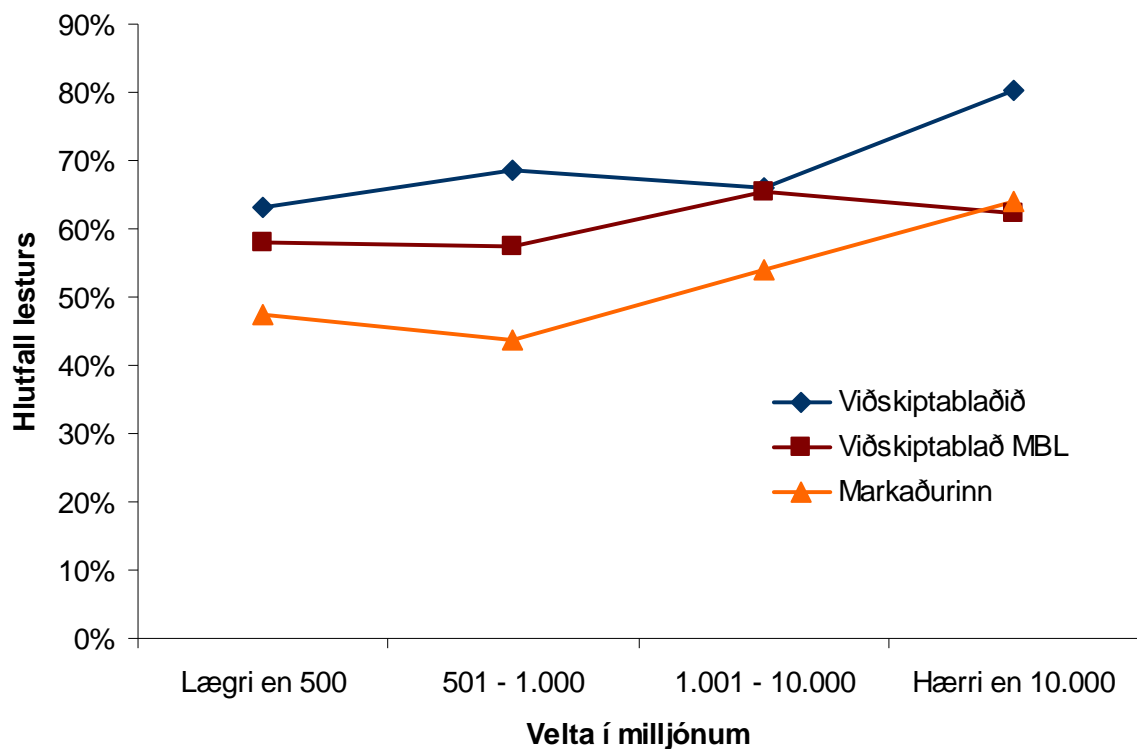
Í þessum kafla er fjallað um lestur og afstöðu fólks til viðskiptablaða eftir bakgrunni þeirra. Afstaða svarenda er greind eftir kyni og búsetu svarenda, starfsmannafjölda í fyrirtækjum, veltu fyrirtækis, stöðu svarenda innan fyrirtækis og loks eftir menntun svarenda. Í töflum eitt til sjö (bls. 21-27) eru spurningarnar sem kynntar hafa verið hér að framan skoðaðar út frá bakgrunni svarenda. Til að byrja með eru þó dregnar fram helstu niðurstöður úr bakgrunnsgreiningu í einföldum myndum.

Í fyrsta lagi er skoðaður reglulegur lestur viðskiptablaða eftir stærð fyrirtækis svarenda, annars vegar eftir fjölda starfsmanna hjá fyrirtæki og hins vegar eftir veltu þess.



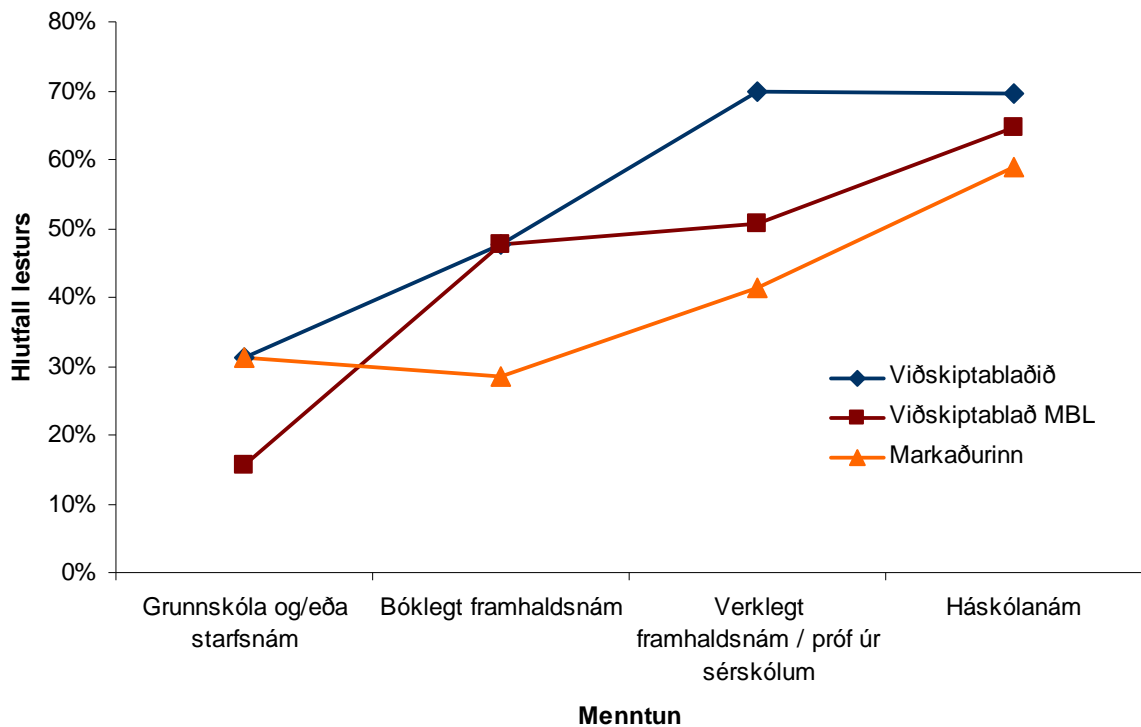
Mynd 11. Hvaða viðskiptablöð eru lesin reglulega eftir fjölda starfsmanna fyrirtækis (allir).

Þegar reglulegur lestur svarenda eftir starfsmannafjölda fyrirtækis er skoðaður má sjá að lestur Viðskiptablaðsins og Viðskiptablaðs Morgunblaðsins er nokkuð stöðugur óháð fjölda starfsmanna. Lestur Viðskiptablaðsins er á milli 60 og 70% hjá öllum og lestur Viðskiptablaðs Morgunblaðsins er nokkru minni eða á milli 50 og 60%. Lestur Markaðarins eykst jafnt og þétt eftir því sem fyrirtækið hefur fleiri starfsmenn og er 56% meðal stjórnenda í stærstu fyrirtækjunum. (sjá mynd 11).



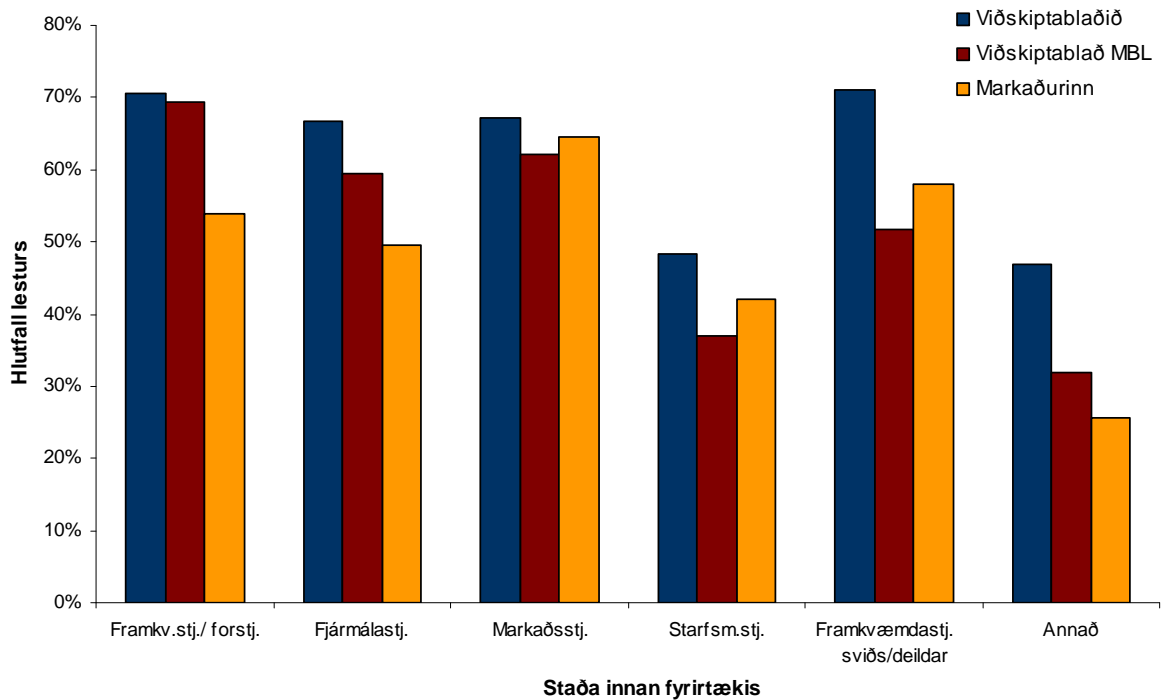
Mynd 12. Hvaða viðskiptablöð eru lesin reglulega eftir ársveltu fyrirtækis (allir).

Þegar reglulegur lestur viðskiptablaða er skoðaður eftir veltu fyrirtækja má sjá að lesturinn eykst með aukinni veltu og hefur Viðskiptablaðið nokkrar yfirburði, sérstaklega í stærstu fyrirtækjunum þar sem lestur Viðskiptablaðs Morgunblaðsins dalar.



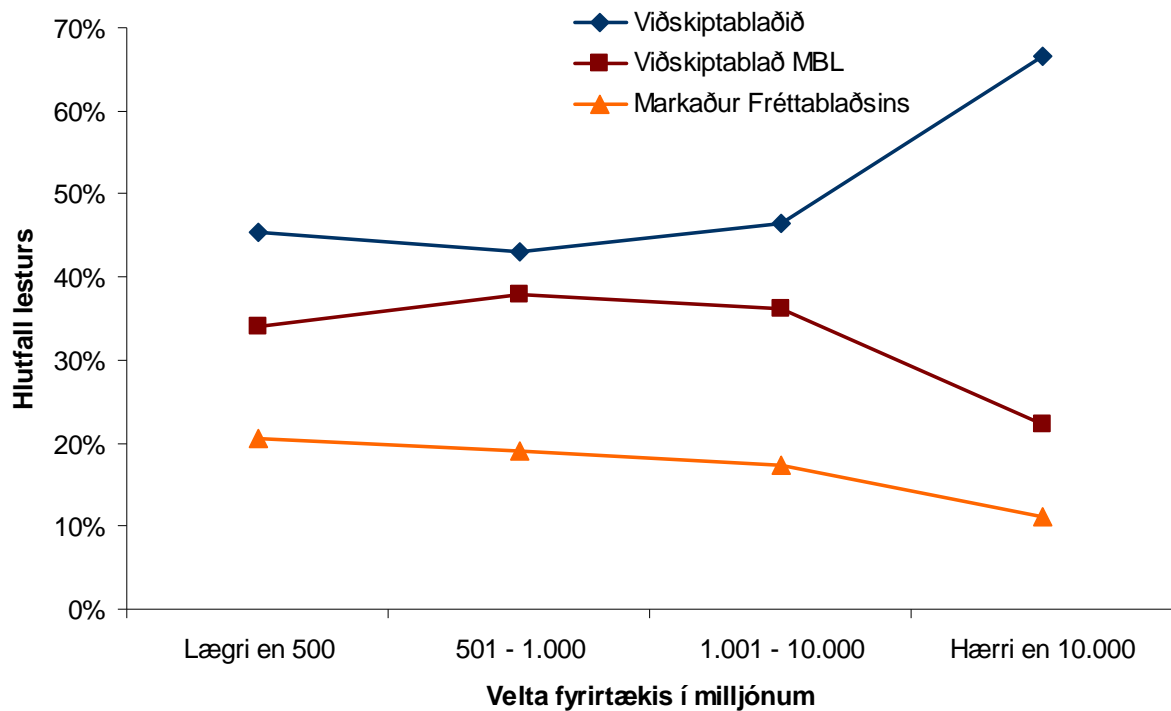
Mynd 13. Hvaða viðskiptablöð eru lesin reglulega eftir menntun svarenda (allir).

Svipað er upp á teningnum þegar litið er til reglulegs lesturs á viðskiptablöðum eftir menntun svarenda. Lestur allra blaðanna eyst eftir því sem menntunarstig hækkar. Viðskiptablaðið hefur vinninginn í lestri hjá öllum flokkum þó að ekki muni alltaf miklu (sjá mynd 13).



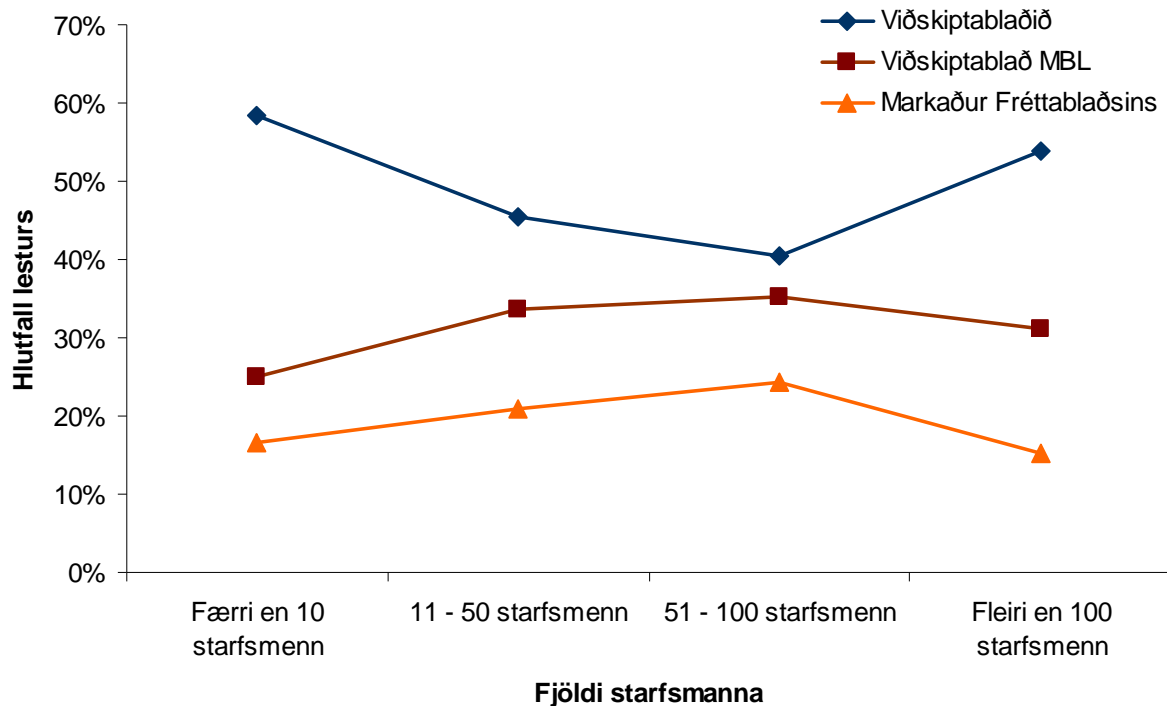
Mynd 14. Hvaða viðskiptablöð eru lesin reglulega eftir starfsheitum (allir).

Þegar lestur viðskiptablaða er greindur eftir hvaða stöðu fólk gegnir innan fyrirtækis kemur í ljós að æðstu stjórnendur fyrirtækja (forstjórar/framkvæmdarstjórar) og framkvæmdastjórar sviða lesa mest af viðskiptablöðum. Viðskiptablaðið er mest lesið hjá öllum hópum. Viðskiptablað Morgunblaðsins er minnst lesið hjá þremur hópum og fellur í skugga Markaðs Fréttablaðsins sem sækir á miðað við síðustu könnun þegar það var minnst lesið í öllum hópum.



Mynd 15. Hvaða blað líkar þér best? Greint eftir veltu fyrirtækis.

Ef skoðað er hvaða blað svarendum líkar best eftir veltu fyrirtækis má sjá að Viðskiptablaðið hefur nokkra yfirburði hjá starfsmönnum fyrirtækja óháð veltu. Viðskiptablaðið er sérstaklega vinsælt á meðal stjórnenda veltumestu fyrirtækjanna. Þar á eftir kemur Viðskiptablað Morgunblaðsins en Markaður Fréttablaðsins rekur lestina. Velvild Markaðarins og Viðskiptablað Morgunblaðsins minnkar sérstaklega á á meðal svarenda í fyrirtækjum með mestu veltuna (sjá mynd 15).



Mynd 16. Hvaða blað líkar þér best eftir starfsmannafjölda fyrirtækis?

Svipaða sögu er að segja þegar skoðað er hvaða blað svarendum líkar best eftir starfsmannafjölda fyrirtækis þ.e flestum líkar best við Viðskiptablaðið, næst kemur Viðskiptablað Morgunblaðsins og Markaður Fréttablaðsins rekur lestina. Í stærstu fyrirtækjunum er Viðskiptablaðið mun vinsælla en hin blöðin tvö.

Eins og áður sagði eru spurningarnar sem kynntar voru hér að framan greindar eftir helstu bakgrunnsbreytum í töflum eitt til sjö. Í töflu eitt má sjá að karlar lesa viðskiptablöð í meira mæli en konur. Lestur kvenna á Viðskiptablaðinu hefur þó aukist töluvert frá síðustu könnun og er nú 60% samanborið við 41% í síðustu könnun. Eftir því sem fyrirtæki stækka í formi ársveltu eykst lestur á viðskiptablöðum og einnig eftir því sem menntunarstig hækkar (sjá töflu 1).

Tafla 1. Hvaða viðskiptablöð lest þú reglulega (allir)?

	Viðskipta- blaðið	Viðskipta- blað MBL	Markað Frétta- blaðsins	Önnur viðskipta- blöð
Allir	64%	57%	51%	11%
Kyn				
Karl	67%	63%	55%	12%
Kona	60%	49%	44%	10%
Staðsetning fyrirtækis				
Höfuðborgarsvæðið	65%	60%	55%	12%
Landsbyggðin	62%	51%	39%	9%
Fjöldi starfsmanna				
Færri en 10 starfsmenn	69%	61%	33%	11%
11 til 50 starfsmenn	61%	57%	46%	8%
51 til 100 starfsmenn	64%	52%	52%	11%
Fleiri en 100 starfsmenn	66%	59%	56%	14%
Velta fyrirtækis				
Undir 500 milljónum	63%	58%	47%	14%
501 til 1000 milljónir	68%	58%	44%	14%
1001 til 10.000 milljónir	66%	66%	54%	9%
Meiri en 10.000 milljónir	80%	62%	64%	15%
Staða innan fyrirtækis				
Framkv. stj./forstjóri	71%	69%	54%	12%
Fjármálastjóri	67%	59%	50%	15%
Markaðsstjóri	67%	62%	65%	9%
Starfsmannastjóri	48%	37%	42%	11%
Framkv.stj. sviðs/deildar	71%	52%	58%	10%
Annað	47%	32%	26%	6%
Menntun svarenda				
Grunnskóla og/eða starfsnám	31%	16%	31%	0%
Bóklegt framhaldsnám	48%	48%	28%	6%
Verkl. framh. / próf úr sérskólum	70%	51%	41%	8%
Háskólanám	70%	65%	59%	14%

Þegar spurt er hvort svarendur hafi lesið eða flett helstu viðskiptablöðunum síðustu sjö daga má sjá Viðskiptablað Morgunblaðsins hefur vinningin, svo kemur Viðskiptablaðið en Markaðurinn rekur lestina. Viðskiptablaðið nýtur meiri hylli meðal þeirra sem búa á landsbyggðinni en að öðru leyti má sjá svipaða tilhneigingu og í töflu 1.

Tafla 2. Hefur þú flett eða lesið blaðið síðustu sjö daga (þeir sem lesa viðskiptablöð reglulega)?

	<i>Viðskipta- blaðið</i>	<i>Viðskipta- blað MBL</i>	<i>Markað Frétta- blaðsins</i>
Allir	71%	74%	69%
Kyn			
Karl	73%	77%	73%
Kona	67%	69%	61%
Staðsetning fyrirtækis			
Höfuðborgarsvæðið	67%	73%	75%
Landsbyggðin	81%	75%	49%
Fjöldi starfsmanna			
Færri en 10 starfsmenn	79%	69%	62%
11 til 50 starfsmenn	65%	73%	63%
51 til 100 starfsmenn	74%	69%	72%
Fleiri en 100 starfsmenn	72%	77%	72%
Velta fyrirtækis			
Undir 500 milljónum	69%	67%	73%
501 til 1000 milljónir	73%	82%	65%
1001 til 10.000 milljónir	74%	77%	69%
Meiri en 10.000 milljónir	77%	73%	70%
Staða innan fyrirtækis			
Framkv. stj./forstjóri	73%	83%	69%
Fjármálastjóri	73%	73%	67%
Markaðsstjóri	70%	68%	74%
Starfsmannastjóri	53%	60%	60%
Framkv.stj. sviðs/deildar	76%	72%	63%
Annað	75%	61%	71%
Menntun svarenda			
Grunnskóla og/eða starfsnám	61%	50%	72%
Bóklegt framhaldsnám	63%	74%	44%
Verkl. framh. / próf úr sérskólum	71%	67%	63%
Háskólanám	72%	76%	73%

Þegar spurt er hvort fólk hafi lesið eða flett helstu viðskiptablöðunum síðustu fjórar vikur vekur athygli að langflestir hafa skoðað öll blöðin en og sjá má í töflu 3 þá er hlutfall hópanna sem hefur lesið eða flett blöðunum í flestum tilvikum á milli 80% og 100%. Jafnframt má benda á lítinn kynjamun í þessari spurningu.

Tafla 3. Hefur þú flett eða lesið blaðið síðustu fjórar vikur (þeir sem lesa viðskiptablöð reglulega)?

	Viðskipta- blaðið	Viðskipta- blað MBL	Markað Frétta- blaðsins
Allir	98%	98%	97%
Kyn			
Karl	98%	99%	98%
Kona	97%	96%	95%
Staðsetning fyrirtækis			
Höfuðborgarsvæðið	98%	98%	98%
Landsbyggðin	98%	98%	95%
Fjöldi starfsmanna			
Færri en 10 starfsmenn	84%	86%	90%
11 til 50 starfsmenn	98%	99%	95%
51 til 100 starfsmenn	99%	95%	100%
Fleiri en 100 starfsmenn	100%	100%	98%
Velta fyrirtækis			
Undir 500 milljónum	89%	97%	97%
501 til 1000 milljónir	98%	96%	98%
1001 til 10.000 milljónir	99%	99%	97%
Meiri en 10.000 milljónir	100%	98%	100%
Staða innan fyrirtækis			
Framkv. stj./forstjóri	97%	99%	96%
Fjármálastjóri	99%	96%	100%
Markaðsstjóri	98%	96%	100%
Starfsmannastjóri	100%	100%	93%
Framkv.stj. sviðs/deildar	89%	94%	100%
Annað	100%	100%	91%
Menntun svarenda			
Grunnskóla og/eða starfsnám	91%	100%	92%
Bóklegt framhaldsnám	97%	97%	96%
Verkl. framh. / próf úr sérskólum	97%	97%	97%
Háskólanám	98%	98%	98%

Þegar spurt er hvaða blað svarendum líkar best við kemur fram nokkur munur eftir bakgrunnsbreytum. Í langflestum tilvikum líkar hópnum best við Viðskiptablaðið. Hlutföllin milli blaðanna eru þó breytileg eftir hópnum. Benda má á að dreifing lesturs blaðanna er jafnari á höfuðborgarsvæðinu en á landsbyggðinni.

Tafla 4. Hvaða blað líkar þér best (þeir sem lesa viðskiptablöð reglulega)?

	<i>Viðskipta- blaðið</i>	<i>Viðskipta- blað MBL</i>	<i>Markað Frétta- blaðsins</i>	<i>Fjöldi</i>
Allir	50%	31%	19%	318
Kyn				
Karl	49%	33%	18%	186
Kona	50%	29%	21%	131
Staðsetning fyrirtækis				
Höfuðborgarsvæðið	47%	30%	23%	232
Landsbyggðin	57%	35%	8%	86
Fjöldi starfsmanna				
Færri en 10 starfsmenn	61%	22%	17%	23
11 til 50 starfsmenn	47%	34%	19%	98
51 til 100 starfsmenn	38%	37%	25%	65
Fleiri en 100 starfsmenn	56%	28%	16%	131
Velta fyrirtækis				
Undir 500 milljónum	46%	35%	19%	37
501 til 1000 milljónir	43%	39%	18%	51
1001 til 10.000 milljónir	48%	34%	17%	128
Meiri en 10.000 milljónir	70%	19%	12%	43
Staða innan fyrirtækis				
Framkv. stj./forstjóri	55%	27%	18%	113
Fjármálastjóri	43%	44%	13%	70
Markaðsstjóri	48%	24%	28%	58
Starfsmannastjóri	44%	38%	19%	32
Framkv.stj. sviðs/deildar	55%	23%	23%	22
Annað	52%	29%	19%	21
Menntun svarenda				
Grunnskóla og/eða starfsnám	47%	13%	40%	15
Bóklegt framhaldsnám	45%	45%	11%	38
Verkl. framh. / próf úr sérskólum	53%	32%	16%	38
Háskólanám	50%	30%	20%	224

Þegar meðaleinkunn á trausti á fréttáflutningi blaðanna er skoðuð standa Viðskiptablaðið og Viðskiptablað Morgunblaðsins jafnfætis og ekki er að sjá að mikill munur sé á milli bakgrunns svarenda. Markaður Fréttablaðsins nýtur nokkuð minna trausts í öllum hópum.

Tafla 5. Hversu vel eða illa treystir þú fréttáflutningi blaðs (þeir sem lesa viðskiptablöð reglulega)?

	Viðskipta- blaðið	Viðskipta- blað MBL	Markað Frétta- blaðsins
Allir	4,0	4,0	3,7
Kyn			
Karl	4,0	4,1	3,8
Kona	3,9	3,8	3,6
Staðsetning fyrirtækis			
Höfuðborgarsvæðið	4,0	4,0	3,8
Landsbyggðin	3,9	3,8	3,6
Fjöldi starfsmanna			
Færri en 10 starfsmenn	3,7	3,8	3,5
11 til 50 starfsmenn	3,9	4,1	3,8
51 til 100 starfsmenn	3,9	3,9	3,7
Fleiri en 100 starfsmenn	4,0	4,0	3,7
Velta fyrirtækis			
Undir 500 milljónum	3,8	3,8	3,6
501 til 1000 milljónir	3,7	3,8	3,6
1001 til 10.000 milljónir	4,1	4,1	3,8
Meiri en 10.000 milljónir	3,9	3,9	3,5
Staða innan fyrirtækis			
Framkv. stj./forstjóri	3,9	4,0	3,6
Fjármálastjóri	4,0	4,0	3,8
Markaðsstjóri	4,1	4,1	3,9
Starfsmannastjóri	4,1	4,1	3,9
Framkv.stj. sviðs/deildar	3,8	3,8	3,6
Annað	3,8	3,6	3,5
Menntun svarenda			
Grunnskóla og/eða starfsnám	3,6	3,6	3,5
Bóklegt framhaldsnám	3,7	3,9	3,7
Verkl. framh. / próf úr sérskólum	3,8	3,8	3,7
Háskólanám	4,0	4,0	3,8

Nokkur munur er á lestri Viðskiptablaðsins á virkum dögum og á helgarútgáfunni. Það á einnig við þegar lesturinn er skoðaður eftir bakgrunni svarenda. Sjá má að hlutfall lesturs helgarblaðsins er hæst á meðal stjórnenda stærstu fyrirtækjanna (eftir veltu) og einnig er eftirtektarvert að hlutfall lesturs Viðskiptablaðsins á virkum dögum er lægst á meðal framkvæmdastjóra sviða eða deilda.

Tafla 6. Lestur viðskiptablaðsins á miðvikudögum og föstudögum (þeir sem lesa viðskiptablöð reglulega)?

	<i>VB á virkum dögum</i>	<i>VB helgarblað</i>
Allir		
	62%	42%
Kyn		
Karl	59%	41%
Kona	64%	43%
Staðsetning fyrirtækis		
Höfuðborgarsvæðið	62%	40%
Landsbyggðin	61%	46%
Fjöldi starfsmanna		
Færri en 10 starfsmenn	66%	41%
11 til 50 starfsmenn	53%	38%
51 til 100 starfsmenn	73%	42%
Fleiri en 100 starfsmenn	61%	45%
Velta fyrirtækis		
Undir 500 milljónum	49%	43%
501 til 1000 milljónir	66%	48%
1001 til 10.000 milljónir	62%	38%
Meiri en 10.000 milljónir	67%	60%
Staða innan fyrirtækis		
Framkv. stj./forstjóri	67%	47%
Fjármálastjóri	64%	36%
Markaðsstjóri	60%	44%
Starfsmannastjóri	51%	31%
Framkv.stj. sviðs/deildar	48%	52%
Annað	58%	42%
Menntun svarenda		
Grunnskóla og/eða starfsnám	50%	50%
Bóklegt framhaldsnám	53%	41%
Verkl. framh. / próf úr sérskólum	66%	53%
Háskólanám	62%	40%

Þegar spurt er hvort fyrirtæki sem svarandi vinnur hjá sé áskrifandi að Viðskiptablaðinu og það greint eftir bakgrunni má sjá að stærri fyrirtæki (hvort sem litið er til veltu eða fjölda starfsmanna) eru líklegri til að kaupa áskrift. Þeir sem eru með meiri menntun eru líklegri til að vinna hjá fyrirtæki sem kaupir áskrift að Viðskiptablaðinu.

Tafla 7. Er fyrirtækið þitt með áskrift að Viðskiptablaðinu (allir svarendur)?

	<i>Já</i>	<i>Nei</i>	<i>Fjöldi</i>
Allir			
	71%	26%	487
Kyn			
Karl	71%	29%	281
Kona	77%	23%	205
Staðsetning fyrirtækis			
Höfuðborgarsvæðið	74%	26%	344
Landsbyggðin	71%	29%	143
Fjöldi starfsmanna			
Færr en 10 starfsmenn	63%	37%	35
11 til 50 starfsmenn	65%	35%	153
51 til 100 starfsmenn	67%	33%	104
Fleiri en 100 starfsmenn	85%	15%	193
Velta fyrirtækis			
Undir 500 milljónum	55%	45%	55
501 til 1000 milljónir	68%	32%	73
1001 til 10.000 milljónir	75%	25%	193
Meiri en 10.000 milljónir	88%	12%	59
Staða innan fyrirtækis			
Framkv. stj./forstjóri	71%	29%	164
Fjármálastjóri	74%	26%	109
Markaðsstjóri	80%	20%	80
Starfsmannastjóri	75%	25%	59
Framkv.stj. sviðs/deildar	70%	30%	27
Annað	67%	33%	45
Menntun svarenda			
Grunnskóla og/eða starfsnám	57%	43%	28
Bóklegt framhaldsnám	64%	36%	67
Verkl. framh. / próf úr sérskólum	68%	32%	60
Háskólanám	78%	22%	327

5 HEIMILDASKRÁ

Einar Mar Þórðarson (2007). *Lestur viðskiptablaða meðal stjórnenda stórfyrirtækja*. Reykjavík: Félagsvísindastofnun Háskóla Íslands.