



FÉLAGSVÍSINDASTOFNUN
HÁSKÓLA ÍSLANDS

FÉLAG ÍSLENSKRA HJÚKRUNARFRÆÐINGA
VIÐHORFSKÖNNUN

Unnið fyrir Félag íslenskra hjúkrunarfræðinga

Ella Björt Daníelsdóttir
Kristjana Stella Blöndal
Janúar 2006

Efnisyfirlit

TÖFLUSKRÁ	3
MYNDASKRÁ	5
1. FRAMKVÆMD, HEIMTUR OG MARKTEKT	7
2. NIÐURSTÖÐUR	9
2.1. Bakgrunnspættir.....	9
2.2. Starfsemi F.í.h.....	13
2.3. Starfsemi F.í.h. og bakgrunnspættir.....	19
2.4. Tímarit hjúkrunarfræðinga.....	21
2.5. Tímarit hjúkrunarfræðinga og bakgrunnspættir.....	27
2.6. Símenntun.....	29
2.7. Símenntun og bakgrunnspættir.....	33
2.8. Orlofsjóður F.í.h.....	35
2.9. Orlofsjóður F.í.h. og bakgrunnspættir.....	43
3. VIÐAUKI-BAKGRUNNSTÖFLUR	47

Töfluskrá

TAFLA 1.1.	HEIMTUR.....	7
TAFLA 2.1.1.	STARFSVETTIVANGUR MINN ER.....	9
TAFLA 2.1.2.	ÁTT ÞÚ LÖGHEIMILI Á HÖFUÐBORGARSVÆÐINU EÐA LANDSBYGGÐINNI?.....	9
TAFLA 2.1.3.	HVERT ER STARFSHLUTFALL ÞITT.....	10
TAFLA 2.1.4.	ALDUR SVARENDA.....	10
TAFLA 2.1.5.	HVER ER STARFSALDUR ÞINN INNAN HJÚKRUNAR?.....	10
TAFLA 2.1.6.	HVAÐA SVÆÐISDEILD FÍH TILHEYRIR ÞÚ?	11
TAFLA 2.1.7.	HVERSU MARGIR BÚA Á HEIMILI ÞÍNU?.....	11
TAFLA 2.1.8.	FJÖLDI BARNNA UNDIR 18 ÁRA ALDRI SEM BÚA Á HEIMILI ÞÍNU.....	11
TAFLA 2.2.1	LEITADIR ÞÚ TIL FÍH Á SÍÐASTA ÁRI?.....	13
TAFLA 2.2.2.	HVERSU VEGNA LEITADIR ÞÚ TIL FÉLAGSINS?.....	13
TAFLA 2.2.3.	HVERSU GÓÐ EÐA SLÆM FANNST ÞÉR SÚ ÞJÓNUSTA SEM ÞÚ FÉKKST.....	14
TAFLA 2.2.4.	FINNST ÞÉR ÞÚ VITA NÓGU MIKIÐ UM STYRKI HJÁ FÍH?.....	14
TAFLA 2.2.5.	FINNST ÞÉR ÞÚ VITA NÓGU MIKIÐ UM STYRKI HJÁ BHM?.....	14
TAFLA 2.2.6.	TELUR ÞÚ ÞIG HAFNA MIKINN, NOKKURN EÐA LÍTINN HAG AF AÐILD ÞÍNNI Í FÍH?.....	15
TAFLA 2.2.7.	TELUR ÞÚ ÞIG HAFNA MIKINN, NOKKURN EÐA LÍTINN HAG AF AÐILD ÞÍNNI Í BHM?.....	15
TAFLA 2.2.8.	HVERSU SÁTT(UR) EÐA ÓSÁTT(UR) ERTU VIÐ HEFÐBUNDNA SUMARLOKUN SKRIFSTOFU FÍH?.....	16
TAFLA 2.2.9.	HVERSU SÁTT(UR) EÐA ÓSÁTT(UR) ERTU VIÐ HEFÐBUNDNA LOKUN SKRIFSTOFU FÍH MILLI JÓLA OG NÝÁRS?.....	17
TAFLA 2.4.1.	HVERSU OFT AÐ JAFNAÐI LEST ÞÚ TÍMARIT HJÚKRUNARFRÆÐINGA?.....	21
TAFLA 2.4.2.	HVERSU ÁNÆGÐ(UR) EÐA ÓÁNÆGÐ(UR) ERT ÞÚ MEÐ TÍMARIT HJÚKRUNARFRÆÐINGA?.....	21
TAFLA 2.4.3.	HVAÐ LESTU HELST Í BLAÐINU?.....	22
TAFLA 2.4.4.	FINNST ÞÉR MEGA VERA MEIRI EÐA MINNI UMFJÖLLUN UM EFTIRFARANDI EFNISFLOKKA EÐA FINNST ÞÉR HÚN HÆFILEG EINS OG HÚN ER?.....	23
TAFLA 2.4.5.	HEFURÐU KYNNT ÞÉR RITSTJÓRNARSTEFNU TÍMARITSINS?.....	23
TAFLA 2.4.6.	EF JÁ, ERTU ÁNÆGÐ(UR) MEÐ HANA?.....	23
TAFLA 2.4.7.	HVERJU VILTU BREYTA?.....	24
TAFLA 2.4.8.	MYNDIR ÞÚ VILJA AÐ GEFIN YRÐU ÚT 1-2 SÉRRIT Á ÁRI MEÐ RITRÝNDUM GREINUM?.....	24
TAFLA 2.4.9.	MYNDIR ÞÚ VILJA FÆKKA EÐA FJÖLGA FJÖLDA TÖULBLAÐA Á ÁRI?.....	24
TAFLA 2.4.10.	MYNDIR ÞÚ VILJA EIGA KOST Á AÐSTOÐ FRÁ FÍH VIÐ SKRIF FRÆÐIGREINA?.....	25
TAFLA 2.6.1.	HVE OFT Á SÍÐASTLIÐNUM 12 MÁNUÐUM HEFUR ÞÚ SÓTT FAGLEGA SÍMENNTUN?.....	29
TAFLA 2.6.2.	ER EITTHVAÐ EFTIRTALIÐ ÁSTÆÐA FYRIR ÞVÍ AÐ ÞÚ SÓTTIR EKKERT NÁMSKEIÐ Á SÍÐASTLIÐNUM 12 MÁNUÐUM?.....	29
TAFLA 2.6.3.	HVERT SÆKIR ÞÚ FAGLEGA SÍMENNTUN?.....	30
TAFLA 2.6.4.	HVAR LEITAR ÞÚ UPPLÝSINGA UM FAGLEGA SÍMENNTUN?.....	30
TAFLA 2.6.5.	HVAÐA TÍMI HENTAR ÞÉR HELST TIL AÐ SÆKJA FAGLEGA SÍMENNTUN?.....	31
TAFLA 2.6.6.	HVERNIG SINNIR ÞÚ ÞÍNNI FAGLEGU SÍMENNTUN?.....	32

TAFLA 2.6.7.	HVERT VILT ÞÚ HELST SÆKJA ÞÍNA FAGLEGU SÍMENNTUN?.....	32
TAFLA 2.6.8.	MYNDIR ÞÚ NÝTA ÞÉR FRÆÐSLU FÍH Í GEGNUM FJARFUNDARBÚNAÐ?.....	33
TAFLA 2.8.1.	ERTU MEÐ FULLA AÐILD AÐ FÍH EÐA ERTU EINGÖNGU MEÐ AÐILD AÐ FAGFÉLAGI FÍH?.....	37
TAFLA 2.8.2.	Á HVERT AF EFTIRTÖLDUM ATRIÐUM MYNDIR ÞÚ VILJA AÐ LÖGÐ VÆRI MEST ÁHERSLA Í ORLOFSSJÓÐI FÍH?.....	37
TAFLA 2.8.3.	Á HVAÐA LANDSVÆÐI MYNDIR ÞÚ HELST VILJA FJÖLGA BÚSTÖÐUM?.....	38
TAFLA 2.8.4.	HVERSU MÖRG SVEFNRYMI MYNDIR ÞÚ VILJA HAFI Í ORLOFSHÚSI/ -ÍBÚÐ?.....	38
TAFLA 2.8.5.	HVAÐA TÆKI/BÚNAÐ VILDIR ÞÚ SJÁ Í ORLOFSHÚSUM/-ÍBÚÐUM?.....	39
TAFLA 2.8.6.	HVERNIG MYNDIR ÞÚ VILJA AÐ ÞRIFUM Á ORLOFSHÚSUM/-ÍBÚÐUM VÆRI HÁTTAÐ?.....	39
TAFLA 2.8.7.	VERÐ FYRIR ORLOFSHÚS ER 15.000 KR. FYRIR VIKULEIGU Á SUMRIN EN 8.000 KR. FYRIR HELGARLEIGU Á VETURNA. TELUR ÞÚ LEIGUNA FYRIR ORLOFSHÚS VERA:.....	40
TAFLA 2.8.8.	HEFUR ÞÚ SÓTT UM Í ORLOFSSJÓÐINN Á SÍÐUSTU 5 ÁRUM?.....	40
TAFLA 2.8.9.	HEFUR ÞÚ FENGIÐ ORLOFSHÚS EÐA ORLOFSSTYRK Á SÍÐUSTU 5 ÁRUM?.....	40
TAFLA 2.8.10.	HVERS VEGNA HEFUR ÞÚ EKKI SÓTT UM Á SÍÐUSTU 5 ÁRUM?.....	41
TÖFLUR 3.1.-3.43.	VIÐAUKI – BAKGRUNNSTÖFLUR.....	47

Myndaskrá

MYND 2.2.1.	HVERSU ÁNÆGÐ(UR) EÐA ÓÁNÆGÐ(UR) ERTU MEÐ EFTIRFARANDI ÞÆTTI Í STARFSEMI FÍH?.....	16
MYND 2.8.1.	GEFÐU EFTIRFARANDI ÞJÓNUSTU ORLOFSSJÓÐSINS EINKUNN ÞAR SEM EINN ER LÆGSTA EINKUNN OG FIMM ER HÆSTA EINKUNN.....	42

1. FRAMKVÆMD, HEIMTUR OG MARKTEKT

Framkvæmd: Félagsvísindastofnun Háskóla Íslands gerði könnun meðal allra félagsmanna Félags íslenskra hjúkrunarfræðinga 75 ára og yngri sem búsettir voru hér á landi. Könnunin fór fram dagana 16. nóvember til 15. desember 2005. Alls fengu 3127 félagsmenn sent bréf um könnunina þann 10. nóvember 2005 þar sem vefslóð könnunarinnar var gefin upp. Þeir sem þess óskuðu fengu hins vegar spurningakönnunina senda í bréfpósti. Tvö ítrekunarbref voru send út í lok nóvember þar sem fólk var hvatt til að taka þátt. Annars vegar fengu allir félagsmenn ítrekun í bréfpósti og hins vegar fengu tæplega 1.800 félagsmenn sem F.í.h. hafði tiltæk netföng hjá senda ítrekun í tölvupósti.

Í könnuninni var spurt um afstöðu félagsmanna til starfsemi og þjónustu F.í.h., Tímarits hjúkrunarfræðinga, orlofsmála og fræðslu- og símenntunarþörf hjúkrunarfræðinga.

Heimtur: Svör bárust frá 1206 félagsmönnum á vefnum og 41 í bréfpósti. Alls bárust því 1247 svör, sem er 39,9% svarhlutfall. Helstu upplýsingar um framkvæmdina má sjá í töflu 1.1.

Tafla 1.1. Heimtur

Upplýsingasöfnun	16. nóv. til 15.des. 2005
Heildarhópur	3.127 manns
Framkvæmdamáti	Netkönnun/ póstkönnun
Svörun á vefnum	38,6% (1.206)
Svörun í pósti	1,3% (41)
Svörun alls	39,9% (1412)

Marktekt: Munur á hópum eftir bakgrunnspáttum var metinn með kí-kvaðratprófi. Í töflunum hér á eftir eru stjórnur notaðar til þess að tákna tölfræðilega marktækan mun á milli hópa. Þrjár stjórnur merkja að 99,9% líkur séu á því að munur eftir bakgrunnspáttum sem fram kemur meðal svarenda sé einnig til staðar meðal allra meðlima F.í.h., það er í öllu þýðinu ($p < 0,001$). Tvær stjórnur merkja að 99% líkur séu á að munur sé einnig til staðar í þýði ($p < 0,01$) og ein stjarna að líkurnar séu 95% ($p < 0,05$).

2. NIÐURSTÖÐUR

2.1. Bakgrunnspættir

Skýrslan skiptist í tvo meginkafla. Undir niðurstöðukafla eru undirkaflar sem eru númeraðir sérstaklega. Í viðauka eru töflur þar sem bakgrunnsgreining er sett fram.

Líkt og áður kom fram eru svarendur alls 1247 eða 39,9% af úrtaki. Þátttakendur voru beðnir um að veita bakgrunnsupplýsingar sem voru svo notaðar til þess að greina önnur svör þeirra í könnuninni. Eftirfarandi sex bakgrunnspættir voru notaðir til þess að greina svör frekar: aldur, búseta, starfsaldur, fjöldi á heimili, starfsvettvangur og menntun. Í könnuninni var auk þess spurt um fjölda barna undir 18 ára aldri og hvaða svæðisdeild F.í.h. viðkomandi tilheyrði.

Þegar spurt var um starfsvettvang sagðist stærsti hópurinn starfa á sjúkrahúsi (sjá töflu 2.1.1.). Um fjórðungur starfaði á heilbrigðisstofnun og einn tíundi hluti á hjúkrunar- eða dvalarheimili. Af þeim sem sögðu starfsvettvang sinn falla undir annað sagðist stærstur hluti hópsins vinna í einkageiranum, eða 17 manns¹.

Tafla 2.1.1. Starfsvettvangur minn er*

	<i>Fjöldi</i>	<i>Hlutfall af svörum</i>	<i>Hlutfall svarenda</i>
Sjúkrahús	601	51%	56%
Heilbrigðisstofnun	265	22%	25%
Hjúkrunar- eða dvalarheimili	132	11%	12%
Sjálfstætt starfandi	56	5%	5%
Ekki í starfi	94	8%	9%
Annað	41	3%	4%
<i>Alls</i>	<i>1188</i>	<i>100%</i>	<i>111%</i>

**Leyfilegt var að merkja við fleiri en einn möguleika og því er samanlagt hlutfall svarenda yfir 100%*

¹ Fyrstu fimm dagana sem könnunin var opin var einungis hægt að merkja við einn valmöguleika. Um 260 manns voru búnir að svara könnuninni áður en spurningin um starfsvettvang var lögð þannig að hægt væri að velja fleiri en eitt atriði. Því gætu enn fleiri svarendur starfað á fleiri en einum starfsvettvangi en þau 11% sem hér koma fram.

Eins og sést í töflu 2.1.2. átti meirihluti svarenda, eða tveir þriðju hlutar, heimili á höfuðborgarsvæðinu en þriðjungur átti lögheimili á landsbyggðinni.

Tafla 2.1.2. Átt þú lögheimili á höfuðborgarsvæðinu eða landsbyggðinni?

	<i>Fjöldi</i>	<i>Hlutfall</i>
Höfuðborgarsvæðinu	764	70%
Landsbyggðinni	328	30%
Svarar ekki	155	-
<i>Alls</i>	<i>1247</i>	<i>100%</i>

Meirihluti svarenda var í fullu starfi (57%) og fjórðungur var í 80 til 99% starfi (sjá töflu 2.1.3.). Fimmtungur sagði starfshlutfall sitt vera undir 80%.

Tafla 2.1.3. Hvert er starfshlutfall þitt?

	<i>Fjöldi</i>	<i>Hlutfall</i>
0%-50%	107	8%
51%-79%	159	11%
80%-99%	341	24%
100% og hærra	402	57%
Svarar ekki	238	-
<i>Alls</i>	<i>1247</i>	<i>100%</i>

Meðalaldur svarenda var 46,7 ár og var stærsti hópurinn á aldrinum 45 til 54 ára, eða rúmlega þriðjungur (sjá töflu 2.1.4.). Þá var um fjórðungur á bilinu 35 til 44 ára, álfka margir á aldrinum 55 ára og eldri og um 16% á aldrinum 25 til 34 ára.

Tafla 2.1.4. Aldur svarenda

	<i>Fjöldi</i>	<i>Hlutfall</i>
25-34 ára	165	16%
35-44 ára	275	26%
45-54 ára	371	35%
55 ára og eldri	239	23%
Svarar ekki	197	-
<i>Alls</i>	<i>1247</i>	<i>100%</i>

Í töflu 2.1.5. kemur fram að þriðjungur svarenda hafði starfað við hjúkrun í 25 ár eða meira. Rúmlega fjórðungur hafði starfað við hjúkrun í 15,5 til 25 ár og álfka margir í 5,5 til 15 ár. Líkt og við var að búast reyndust fæstir svarenda hafa starfað í 5 ár eða skemur, eða um 15%.

Tafla 2.1.5. Hver er starfsaldur þinn innan hjúkrunar?

	<i>Fjöldi</i>	<i>Hlutfall</i>
5 ár eða skemur	156	15%
5,5-15 ár	263	25%
15,5-25 ár	280	27%
25 ár eða lengur	355	34%
Svarar ekki	193	-
<i>Alls</i>	<i>1247</i>	<i>100%</i>

Spurt var hvaða svæðisdeild F.í.h. svarendur tilheyrðu. Langflestir reyndust tilheyra deild Reykjavíkur, eða um tveir þriðju svarenda og rúmlega tíundi hluti tilheyrði deild Norðurlands eystra (sjá töflu 2.1.6.). Mun færri svarendur tilheyrðu öðrum svæðisdeildum, eða á bilinu eitt til fimm prósent.

Tafla 2.1.6. Hvaða svæðisdeild F.í.h. tilheyrir þú?

	<i>Fjöldi</i>	<i>Hlutfall</i>
Deild Reykjavíkur	719	68%
Deild Norðurlands eystra	126	12%
Deild Suðurlands	51	5%
Deild Vesturlands	44	4%
Deild Suðurnesja	29	3%
Deild Norðurlands vestra	31	3%
Deild Austurlands	33	3%
Deild Vestfjarða	20	2%
Deild Vestmannaeyja	9	1%
Svarar ekki	185	-
<i>Alls</i>	<i>1247</i>	<i>100%</i>

Svarendur voru einnig spurðir hve margir byggju á heimili þeirra og hvort einhver börn undir 18 ára aldri væru á heimilinu. Fæstir bjuggu einir eða tæplega tíundi hluti (sjá töflu 2.1.7.). Algengasta fjölskyldustærðin var fjórir (28%) og sú næstalgengasta tveir (23%). Þá bjó um fimmtungur á þriggja manna heimili og álfka margir á heimili þar sem fimm eða fleiri bjuggu. Um 60% svarenda bjuggu á heimilum þar sem eitt eða fleiri börn undir 18 ára aldri bjuggu (sjá töflu 2.1.8.). Eitt barn var á fjórðungi heimila og tvö á tæplega fjórðungi heimila.

Tafla 2.1.7. Hversu margir búa á heimili þínu

	<i>Fjöldi</i>	<i>Hlutfall</i>
Einn	83	8%
Tveir	246	23%
Þrír	226	21%
Fjórir	294	28%
5 eða fleiri	210	20%
Svarar ekki	188	-
<i>Alls</i>	1247	100%

Tafla 2.1.8. Fjöldi barna undir 18 ára aldri sem búa á heimili þínu?

	<i>Fjöldi</i>	<i>Hlutfall</i>
Ekkert	424	40%
Eitt	271	25%
Tvö	238	22%
Þrjú eða fleiri	131	12%
Svarar ekki	183	-
<i>Alls</i>	1247	100%

2.2. Starfsemi F.í.h.

Í þessum kafla verða birtar niðurstöður úr spurningum um starfsemi og þjónustu F.í.h. Svarendur voru spurðir hvort þeir hefðu leitað til F.í.h. á þessu ári og sagði meirihlutinn svo vera.

Tafla 2.2.1. Leitaðir þú til F.í.h. á síðasta ári?

	<i>Fjöldi</i>	<i>Hlutfall</i>
Já	728	59%
Nei	498	41%
Svarar ekki	21	-
<i>Alls</i>	<i>1247</i>	<i>100%</i>

Þeir svarendur sem höfðu leitað til F.í.h. á árinu voru spurðir af hvaða ástæðu þeir hefðu leitað til félagsins. Algengast var að fólk hefði leitað til félagsins vegna orlofssjóðsins og næstalgengast að leitað væri til þess vegna styrktarsjóða (sjá töflu 2.2.2.). Fjórðungur tilgreindi réttindamál sem ástæðu fyrir því að leitað var til félagsins.

Tafla 2.2.2. Hvers vegna leitaðir þú til félagsins?*

	<i>Fjöldi</i>	<i>Hlutfall af svörum</i>	<i>Hlutfall svarenda</i>
Vegna orlofssjóðsins	369	33%	52%
Vegna styrktarsjóða	326	29%	46%
Vegna réttindamála	183	16%	26%
Vegna kjaramála	127	11%	18%
Vegna faglegra málefna	118	11%	17%
<i>Alls</i>	<i>1123</i>	<i>100%</i>	<i>158%</i>

**Leyfilegt var að merkja við fleiri en einn möguleika og því er samanlagt hlutfall svarenda yfir 100%*

Þeir sem höfðu leitað til F.í.h. á árinu 2005 voru sömuleiðis spurðir hversu góð eða slæm þeim hefði fundist sú þjónusta sem þeir fengu. Flestum fannst þjónustan mjög eða frekar góð (sjá töflu 2.2.3.). Aðeins 7% sögðu þjónustuna mjög eða frekar slæma.

Tafla 2.2.3. Hversu góð eða slæm fannst þér sú þjónusta sem þú fékkst?

	<i>Fjöldi</i>	<i>Hlutfall</i>
Mjög góð	305	41%
Frekar góð	283	38%
Hvorki né	106	14%
Frekar slæm	34	5%
Mjög slæm	12	2%
Á ekki við	497	-
Svarar ekki	10	-
<i>Alls</i>	<i>1247</i>	<i>100%</i>

Allir svarendur voru því næst spurðir hvort þeim fyndist þeir vita nógu mikið um þá styrki sem þeir ættu rétt á að sækja um hjá F.í.h. Rúmlega 70% svarenda töldu sig ekki vita nógu mikið um þessa styrki (sjá töflu 2.2.4.).

Tafla 2.2.4. Finnst þér þú vita nógu mikið um styrki hjá F.í.h.?

	<i>Fjöldi</i>	<i>Hlutfall</i>
Nei	867	71%
Já	357	29%
Svarar ekki	23	-
<i>Alls</i>	<i>1247</i>	<i>100%</i>

Að sama skapi var spurt hvort þátttakendum fyndist þeir vita nógu mikið um styrki sem þeir ættu rétt á að sækja um hjá BHM. Heldur fleiri, eða 76%, fannst þeir ekki vita nógu mikið um styrki sem í boði væru hjá BHM (sjá töflu 2.2.5.).

Tafla 2.2.5. Finnst þér þú vita nógu mikið um styrki hjá BHM?

	<i>Fjöldi</i>	<i>Hlutfall</i>
Nei	933	76%
Já	292	24%
Svarar ekki	22	-
<i>Alls</i>	<i>1247</i>	<i>100%</i>

Helmingur svarenda taldi sig hafa mjög eða frekar mikinn hag af aðild sinni í F.í.h. (sjá töflu 2.2.6.). Þriðjungur taldi sig hafa nokkurn hag af aðildinni og um 18% sagðist hafa lítinn eða engan hag af aðild í F.í.h.

Tafla 2.2.6. Telur þú þig hafa mikinn, nokkurn eða lítinn hag af aðild þinni í F.í.h.?

	<i>Fjöldi</i>	<i>Hlutfall</i>
Mjög mikinn	206	17%
Frekar mikinn	392	32%
Nokkurn	388	32%
Lítinn	200	16%
Engan	27	2%
Veit ekki	24	-
Svarar ekki	10	-
<i>Alls</i>	<i>1247</i>	<i>100%</i>

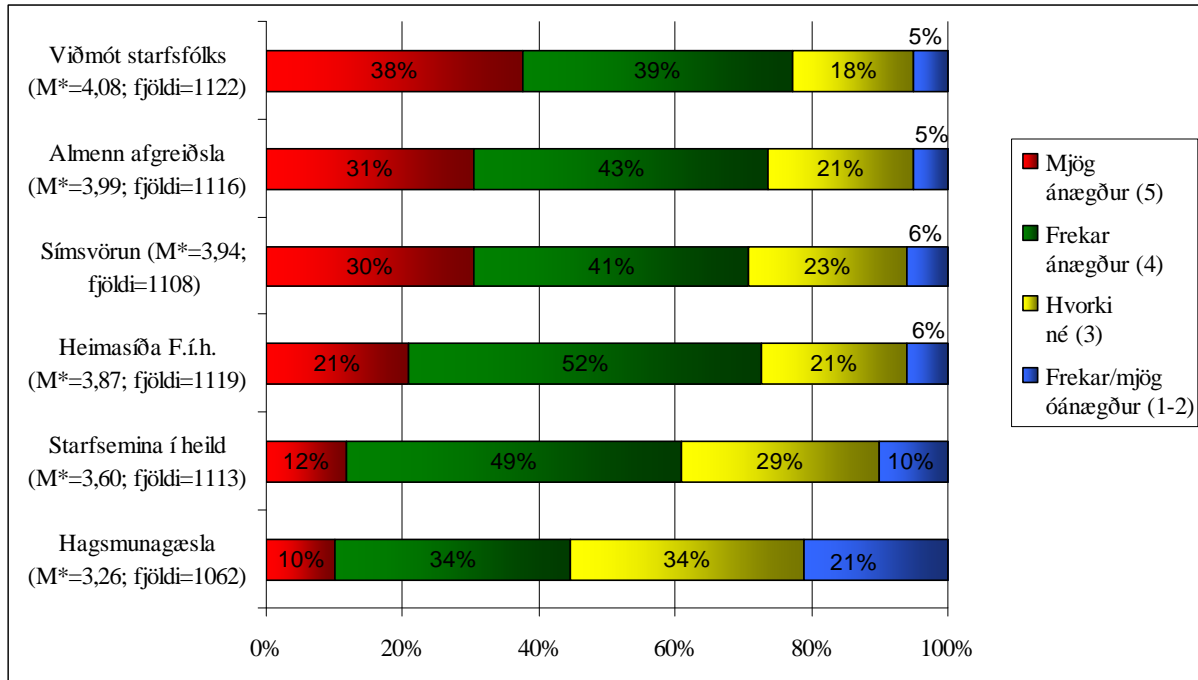
Einnig var spurt hve mikinn hag svarendur teldu sig hafa af aðild að BHM. Viðhorf til aðildar að BHM reyndust afar svipuð viðhorfum til F.í.h. Tæplega helmingur taldi sig hafa mjög eða frekar mikinn hag af aðild að BHM en 15% taldi sig hafa lítinn eða engan hag af henni.

Tafla 2.2.7. Telur þú þig hafa mikinn, nokkurn eða lítinn hag af aðild þinni í BHM?

	<i>Fjöldi</i>	<i>Hlutfall</i>
Mjög mikinn	145	13%
Frekar mikinn	377	34%
Nokkurn	419	38%
Lítinn	136	12%
Engan	33	3%
Veit ekki	121	-
Svarar ekki	16	-
<i>Alls</i>	<i>1247</i>	<i>100%</i>

Spurt var út í ánægju svarenda með ýmsa þætti í starfsemi F.í.h. og má sjá niðurstöðurnar á mynd 2.2.1. Af þeim þáttum sem spurt var um var mest ánægja með *viðmót starfsfólks F.í.h.* (meðaltal=4,09) og *almenna afgreiðslu* (meðaltal=3,99). Rúmlega þrjú fjórðu hlutar voru mjög eða frekar ánægðir með viðmót starfsfólks og tæplega þrjú fjórðu hlutar með almenna afgreiðslu. Einnig var töluvert mikil ánægja með *símsvörun* (meðaltal=3,94) og *heimasíðu F.í.h.* (meðaltal=3,87), rúmlega 70% voru mjög eða frekar ánægðir með þessa þætti í

þjónustunni. Minnst ánægja var með *starfsemi F.í.h. í heild sinni* (meðaltal=3,60) og *hagsmunagæslu* (meðaltal=3,26). Rúmlega 60% svarenda voru mjög eða frekar ánægðir með starfsemina í heild og 44% höfðu þessi viðhorf til hagsmunagæslu F.í.h.



*M táknar meðaltal, herra meðaltal gefur til kynna meiri ánægju.

Mynd 2.2.1. Hversu ánægð(ur) eða óánægð(ur) ert þú með eftirfarandi þætti í starfsemi F.í.h.?

Könnuð var afstaða til hefðbundinnar sumarlokunar skrifstofu F.í.h. en skrifstofan er lokuð síðustu þrjár vikurnar í júlí. Stærstur hluti svarenda var hlutlaus í afstöðu sinni til sumarlokunar, eða 40% svarenda (sjá töflu 2.2.8.). Rúmlega fjórðungur sagðist frekar sáttur við lokunina og heldur færri (22%) mjög sáttir. Einungis um tíundi hluti var frekar eða mjög ósáttur við sumarlokun skrifstofunnar.

Tafla 2.2.8. Hversu sátt(ur) eða ósátt(ur) ertu við hefðbundna sumarlokun skrifstofu F.í.h.?

	<i>Fjöldi</i>	<i>Hlutfall</i>
Mjög sátt(ur)	268	22%
Frekar sátt(ur)	332	27%
Hvorki né	491	40%
Frekar ósátt(ur)	113	9%
Mjög ósátt(ur)	23	2%
Svarar ekki	20	-
<i>Alls</i>	<i>1247</i>	<i>100%</i>

Viðhorf til hefðbundinnar lokunar skrifstofu F.í.h. á milli jóla og nýárs reyndust mjög svipuð og til sumarlokunar. Þó voru heldur fleiri mjög sáttir við lokun milli jóla og nýárs en með sumarlokun, eða tæpur þriðjungur. Einungis 6% voru mjög eða frekar ósátt við lokun á þessum tíma (sjá töflu 2.2.9.).

Tafla 2.2.9. Hversu sátt(ur) eða ósátt(ur) ert þú við hefðbundna lokun skrifstofu F.í.h. á milli jóla og nýárs?

	<i>Fjöldi</i>	<i>Hlutfall</i>
Mjög sátt(ur)	368	30%
Frekar sátt(ur)	330	27%
Hvorki né	464	38%
Frekar ósátt(ur)	48	4%
Mjög ósátt(ur)	21	2%
Svarar ekki	16	-
<i>Alls</i>	<i>1247</i>	<i>100%</i>

2.3. Starfsemi F.í.h. og bakgrunnspættir

Hér að framan hefur verið greint frá niðurstöðum um afstöðu svarenda til starfsemi F.í.h. og verður nú fjallað um þann mun sem kom fram þegar litið var til bakgrunnspátta, þ.e. aldurs, búsetu, starfsaldurs, fjölda á heimili, starfsvettvangs og menntunar.² Niðurstöðurnar í heild sinni eru settar fram í bakgrunnstöflum 3.1. – 3.14. á bls. 47 - 60.

Aldur: Hlutfallslega færri svarendur í aldurshópnum 55 ára og eldri sögðust hafa leitað til F.í.h. á síðasta ári en þeir sem yngri voru. Af þeim sem leituðu til F.í.h. fannst hlutfallslega fleirum í þessum aldurshópi en yngri aldurshópum þjónustan sem þeir fengu mjög góð en fæstum í aldurshópnum 35 til 44 ára. Hlutfallslega fleiri á aldrinum 25 til 34 ára en eldri svarendur töldu sig ekki vita nógu mikið um styrki sem þeir eiga rétt á hjá F.í.h. og BHM. Hlutfallslega færri í yngsta aldurshópnum (25-34 ára) en í eldri aldurshópnum voru mjög ánægðir með almenna afgreiðslu F.í.h. og fór ánægjan stigvaxandi eftir því sem svarendur voru eldri. Hið sama var uppi á teningnum hvað varðaði símsvörun og viðmót starfsfólks, hlutfallslega fæstir í yngsta aldurshópnum voru mjög ánægðir en hlutfallslega flestir í þeim elsta (55 ára og eldri). Þegar spurt var um viðhorf til lokunar skrifstofu F.í.h. að sumri til og milli jóla og nýárs kom enn sama mynstur fram, hlutfallslega fæstir í yngsta aldurshópnum voru mjög sáttir við lokanirnar en hlutfallslega flestir í elsta aldurshópnum.

Búseta: Almennt var lítil munur á svörum um starfsemi F.í.h. eftir búsetu. Þeir sem höfðu leitað til F.í.h. voru spurðir hvernig þjónustu þeir hefðu fengið. Þó að afar fáir hafi sagt þjónustuna frekar eða mjög slæma, höfðu hlutfallslega fleiri svarendur búsettir á höfuðborgarsvæðinu en á landsbyggðinni þessa afstöðu. Höfuðborgarbúar voru einnig heldur óánægðari með hagsmunagæslu og starfsemi F.í.h. í heild sinni en landsbyggðarfólk.

Starfsaldur: Hlutfallslega færri þeirra sem starfað höfðu í 25 ár eða lengur við hjúkrun en þeir sem starfað höfðu í styttri tíma höfðu leitað til F.í.h. á síðasta ári. Af þeim sem höfðu leitað til F.í.h. á síðasta ári töldu hlutfallslega færri svarendur með 5,5 til 15 ára starfsaldur en þeir sem höfðu annaðhvort styttri eða lengri starfsaldur þjónustu F.í.h. mjög góða. Þeir sem höfðu fimm ára eða skemmri starfsaldur sögðu frekar en þeir sem höfðu lengri starfsaldur að þeir teldu sig ekki vita nægilega mikið um þá styrki sem þeir áttu rétt á að sækja um hjá F.í.h. og BHM. Svarendur með 5,5 til 15 ára starfsaldur töldu sig hafa minni hag af aðild sinni í F.í.h. en aðrir, hlutfallslega færri þeirra en svarendur með styttri og lengri starfsaldur töldu sig hafa mjög eða frekar mikinn hag af aðild í F.í.h. Þá voru hlutfallslega fleiri þeirra sem höfðu lengstan starfsaldur (25 ára eða lengri) en þeir sem höfðu starfað styttra mjög ánægðir með

² Aðeins er fjallað um mun milli hópa þar sem hann reyndist tölfræðilega marktækur.

almenna afgreiðslu F.í.h., símsvörun og viðmót starfsfólks F.í.h. Að lokum voru hlutfallslega fleiri svarendur sem starfað höfðu í 15,5 ár eða lengur mjög sáttir við hefðbundna lokun skrifstofunnar milli jóla og nýárs.

Fjöldi á heimili: Hlutfallslega færri þeirra sem bjuggu á tveggja manna heimilum höfðu leitað til F.í.h. á síðasta ári en þeir sem bjuggu einir eða á fjölmennari heimilum. Af þeim sem leituðu til félagsins á síðasta ári voru hlutfallslega færri á fjölmennustu heimilunum (fjórir eða fleiri) mjög ánægðir með þjónustuna sem þeir fengu en þeir sem bjuggu á fámennari heimilum.

Starfsvettvangur: Eins og við var að búast leituðu hlutfallslega færri þeirra sem ekki voru í starfi en starfandi hjúkrunarfræðingar til F.í.h. á síðasta ári. Hlutfallslega fleiri svarendur sem störfuðu á sjúkrahúsi og á heilbrigðisstofnun en aðrir svarendur voru mjög ánægðir með þá þjónustu sem þeir fengu hjá F.í.h. Einnig töldu hlutfallslega fleiri starfandi hjúkrunarfræðingar á sjúkrahúsum en þeir sem starfa annars staðar sig vita nógu mikið um þá styrki sem þeir eiga rétt á að sækja um hjá F.í.h. og BHM. Þeir sem voru ekki í starfi sögðust hins vegar vita minnst um styrki sem þeir eiga rétt á að sækja um. Þá töldu hlutfallslega færri svarendur sem störfuðu á sjúkrahúsum en á öðrum starfsvettvangi að þeir hefðu mjög mikinn hag af aðild sinn í F.í.h. Hlutfallslega fleiri þeirra sem ekki voru í starfi en starfandi hjúkrunarfræðingar voru mjög ánægðir með almenna afgreiðslu F.í.h., símsvörun, viðmót starfsfólks F.í.h. og starfsemina í heild sinni. Að lokum voru hlutfallslega mun fleiri þeirra sem ekki voru í starfi en þeir sem störfuðu mjög sáttir við lokun skrifstofunnar milli jóla og nýárs.

Menntun: Hlutfallslega fleiri svarendur með meistara- eða doktorspróf en aðra menntun töldu sig vita nógu mikið um þá styrki sem þeir eiga rétt á að sækja um hjá F.í.h. Hlutfallslega fleiri ljósmæður en aðrir svarendur töldu sig hins vegar vita nógu mikið um styrki hjá BHM. Svarendur með meistara- eða doktorsgráðu voru að jafnaði ánægðari með flesta þætti í starfsemi F.í.h. en aðrir svarendur, hlutfallslega fleiri þeirra voru mjög ánægðir með almenna afgreiðslu F.í.h., símsvörun, viðmót starfsfólks, heimasíðu F.í.h., hagsmunagæslu og starfsemina í heild sinni.

2.4. Tímarit hjúkrunarfræðinga

Til þess að fá upplýsingar um hversu mikið Tímarit hjúkrunarfræðinga væri almennt lesið voru svarendur beðnir um að greina frá því hve oft að jafnaði þeir læsu tímaritið. Tæp 40% sögðust yfirleitt alltaf lesa tímaritið og tæpur þriðjungur sagðist oftast lesa það (sjá töflu 2.4.1.). Einungis 2% sögðust aldrei lesa blaðið.

Tafla 2.4.1. Hversu oft að jafnaði lest þú Tímarit hjúkrunarfræðinga?

	<i>Fjöldi</i>	<i>Hlutfall</i>
Yfirleitt alltaf	454	37%
Oftast	380	31%
Stundum	233	19%
Sjaldan	146	12%
Aldrei	24	2%
Svarar ekki	10	-
<i>Alls</i>	<i>1247</i>	<i>100%</i>

Rúm 40% svarenda sögðust frekar ánægð með tímaritið en tæpur tíundi hluti sagðist mjög ánægður (sjá töflu 2.4.2.). Um fjórðungur var hins vegar frekar eða mjög óánægður með Tímarit hjúkrunarfræðinga.

Tafla 2.4.2. Hversu ánægð(ur) eða óánægð(ur) ert þú með Tímarit hjúkrunarfræðinga?

	<i>Fjöldi</i>	<i>Hlutfall</i>
Mjög ánægð(ur)	90	8%
Frekar ánægð(ur)	512	43%
Hvorki né	297	25%
Frekar óánægð(ur)	230	19%
Mjög óánægð(ur)	55	5%
Á ekki við	24	-
Svarar ekki	39	-
<i>Alls</i>	<i>1247</i>	<i>100%</i>

Þátttakendur voru spurðir hvað þeir læsu helst í blaðinu. Langflestir sögðust lesa *fræðslugreinar* (83%) og um þrír fjórðu hlutar sögðust lesa *umfjöllun um kjaramál, þankastrik, umfjöllun um heilbrigðismál og viðtöl* (sjá töflu 2.4.3.). Fæstir lásu *bókagagnrýni* eða fjórðungur svarenda.

Tafla 2.4.3. Hvað lestu helst í blaðinu?

	<i>Fjöldi</i>	<i>Hlutfall af svörum</i>	<i>Hlutfall svarenda</i>
Fræðslugreinar	968	10%	83%
Umfjöllun um kjaramál	912	9%	78%
Þankastrik	865	9%	74%
Umfjöllun um heilbrigðismál	864	9%	74%
Viðtöl	852	8%	73%
Almenna fréttapunkta um heilbrigðismál	808	8%	69%
Fréttir frá félaginu	770	8%	66%
Formannspistil	649	7%	55%
Ráðstefnur	628	6%	54%
Ritryndar fræðigreinar	513	5%	44%
Litið um öxl	499	5%	43%
Forvarnarpistil	451	5%	38%
Ritstjóraspjall	411	4%	35%
Bókakynningar	410	4%	35%
Bókagagnrýni	290	3%	25%
<i>Alls</i>	<i>9890</i>	<i>100%</i>	<i>843%</i>

**Leyfilegt var að merkja við fleiri en einn möguleika og því er samanlagt hlutfall svarenda yfir 100%*

Svarendur voru beðnir um að greina frá því hversu hæfileg þeim þætti umfjöllun um einstaka efnisflokka Tímarits hjúkrunarfræðinga og má sjá niðurstöðurnar í töflu 2.4.4. Meirihlutinn kaus meiri umfjöllun um *fræðslugreinar* (60%), *kjaramál* (59%), *heilbrigðismál* (54%) og *almenna fréttapunkta* (53%). Um fjórðungur vildi að *ritryndar fræðigreinar* fengju minna vægi í blaðinu og tæpur fimmtungur vildi minni umfjöllun um *bókagagnrýni*.

Tafla 2.4.4. Finnst þér mega vera meiri eða minni umfjöllun um eftirfarandi efnisflokkka eða finnst þér hún hæfileg eins og hún er?

	<i>Minni</i>	<i>Meiri</i>	<i>Hæfileg</i>	<i>Alls</i>	<i>Fjöldi</i>
Ritrýndar fræðigreinar	24%	23%	53%	100%	954
Fræðslugreinar	3%	60%	37%	100%	1007
Umfjöllun um heilbrigðismál	1%	54%	44%	100%	989
Umfjöllun um kjaramál	2%	59%	40%	100%	1008
Fréttir frá félaginu	3%	41%	56%	100%	968
Viðtöl	6%	42%	51%	100%	973
Þankastrik	7%	17%	76%	100%	925
Forvarnarpistill	5%	25%	70%	100%	873
Litið um öxl	14%	14%	73%	100%	879
Ráðstefnur	6%	36%	58%	100%	932
Bókakynningar	12%	28%	60%	100%	895
Bókagagnrýni	17%	20%	63%	100%	859
Formannspistill	7%	6%	87%	100%	892
Ritstjóraspjall	11%	4%	85%	100%	875
Almennir fréttapunktur	3%	53%	44%	100%	974

Aðspurður sagðist stærstur hluti þátttakenda, eða þrír fjórðu hlutar, ekki hafa kynnt sér ritstjórnarstefnu Tímarits hjúkrunarfræðinga (sjá töflu 2.4.5.).

Tafla 2.4.5. Hefurðu kynnt þér ritstjórnarstefnu Tímaritsins?

	<i>Fjöldi</i>	<i>Hlutfall</i>
Nei	923	78%
Já	253	22%
Svarar ekki	71	-
<i>Alls</i>	<i>1247</i>	<i>100%</i>

Þeir sem höfðu kynnt sér ritstjórnarstefnuna voru hins vegar spurðir hvort þeir væru ánægðir með hana. Tveir þriðju þeirra sögðust ánægðir með stefnuna en þriðjungur var ekki ánægður (sjá töflu 2.4.6.).

Tafla 2.4.6. Ef já, ertu ánægð(ur) með hana?

	<i>Fjöldi</i>	<i>Hlutfall</i>
Já	156	66%
Nei	81	34%
Á ekki við	921	-
Svarar ekki	89	-
<i>Alls</i>	<i>1247</i>	<i>100%</i>

Þeir sem sögðust ekki ánægðir með ritstjórnarstefnu blaðsins voru beðnir um að útlista hvað mætti betur fara. Svör þessa hóps má sjá í töflu 2.4.7. en einungis 45 manns svöruðu spurningunni. Flestir vildu sjá meiri umfjöllun um klíniska hjúkrun, þ.e. meira af efni sem gæti nýst þeim í starfi. Einhverjum fannst einnig að blaðið væri of þungt og vildu að meira yrði lagt upp úr léttara og skemmtilegra efni.

Tafla 2.4.7. Hverju viltu breyta?

	<i>Fjöldi</i>	<i>Hlutfall</i>
Meiri umfjöllun um klíniska hjúkrun	14	31%
Blaðið er of þungt, meira af léttu efni	8	18%
Meira af stuttum greinum, minna af löngum fræðilegum	5	11%
Meiri umfjöllun um réttindamál og aðstöðu	4	9%
Meira af ritrýndum fræðigreinum	4	9%
Annað	10	22%
Á ekki við	1166	-
Svarar ekki	36	-
<i>Alls</i>	<i>1247</i>	<i>100%</i>

Spurt var hvort félagsmenn vildu að gefin yrðu út eitt til tvö sérrit á ári með ritrýndum greinum. Meirihlutinn, eða tæp 60%, kvaðst kjósa það fyrirkomulag (sjá töflu 2.4.8.).

Tafla 2.4.8. Myndir þú vilja að gefin yrðu út 1-2 sérrit á ári með ritrýndum greinum?

	<i>Fjöldi</i>	<i>Hlutfall</i>
Já	631	58%
Nei	462	42%
Svarar ekki	154	-
<i>Alls</i>	<i>1247</i>	<i>100%</i>

Um þessar mundir kemur Tímarit hjúkrunarfræðinga út fimm sinnum á ári. Meirihluti svarenda, eða um þrjú fjórðu hlutar, kvaðst ekki vilja breyta fjölda tölublaða á ári (sjá töflu 2.4.9.). Hins vegar vildu um 15% fækka fjölda tölublaða og aðeins færri vildu fjölga þeim (12%).

Tafla 2.4.9. Myndir þú vilja fækka eða fjölga fjölda tölublaða á ári?

	<i>Fjöldi</i>	<i>Hlutfall</i>
Engu breyta	825	73%
Fækka tölublöðum	170	15%
Fjölga tölublöðum	134	12%
Svarar ekki	118	-
<i>Alls</i>	<i>1247</i>	<i>100%</i>

Að lokum voru svarendur spurðir hvort þeir vildu eiga þess kost að fá aðstoð frá F.í.h. við skrif fræðigreina. Rúmur helmingur sagðist vilja fá slíka aðstoð (sjá töflu 2.4.10.).

Tafla 2.4.10. Myndir þú vilja eiga kost á aðstoð frá F.í.h. við skrif fræðigreina?

	<i>Fjöldi</i>	<i>Hlutfall</i>
Já	615	57%
Nei	457	43%
Svarar ekki	175	-
<i>Alls</i>	<i>1247</i>	<i>100%</i>

2.3. Tímarit hjúkrunarfræðinga og bakgrunnspættir

Í þessum kafla verður greint frá niðurstöðum úr bakgrunnsgreiningu á svörum við spurningum um Tímarit hjúkrunarfræðinga. Í töflum 3.15.-3.21. á bls. 61-67 má finna niðurstöðurnar í heild sinni.³

Aldur: Hlutfallslega fleiri í aldurshópnum 55 ára og eldri en í yngri aldurshópnum sögðust yfirleitt alltaf lesa Tímarit hjúkrunarfræðinga. Svarendur í aldurshópnum 35 til 44 ára voru óánægðri með tímaritið en aðrir svarendur, hlutfallslega fleiri þeirra eru mjög eða frekar óánægðir með blaðið. Miðað við eldri aldurshópa var yngsti aldurshópurinn (24-35 ára) síst duglegur að kynna sér ritstjórnarstefnu tímaritsins. Af þeim sem höfðu kynnt sér ritstjórnarstefnuna voru svarendur á aldrinum 35 til 44 ára hins vegar síst ánægðir með stefnuna. Hlutfallslega færri í aldurshópnum 55 ára og eldri en í yngri hópnum vildu að gefin yrðu úr eitt til tvö sérrit á ári með ritrýndum fræðigreinum. Hlutfallslega fleiri í yngsta aldurshópnum en eldri hópnum vildu einnig að fjöldi tölublaða á ári yrði aukinn. Að sama skapi voru hlutfallslega fleiri í þessum aldurshópi sem vildu fá aðstoð við skrif fræðigreina og var áhuginn minni eftir því sem aldur svarenda var hærri.

Búseta: Lítil sem enginn munur kom fram á svörum fólks eftir búsetu. Þó sögðust hlutfallslega fleiri höfuðborgarbúar en landsbyggðarfolk sjaldan eða aldrei lesa Tímarit hjúkrunarfræðinga.

Starfsaldur: Svarendur sem höfðu starfað við hjúkrun í 25 ár eða lengur voru ötulli við lestur tímaritsins en yngri aldurshópar, hlutfallslega fleiri þeirra en aðrir svarendur sögðust yfirleitt alltaf lesa blaðið. Hlutfallslega fleiri hjúkrunarfræðingar sem starfað höfðu í 5,5, til 15 ár en aðrir hjúkrunarfræðingar voru mjög eða frekar óánægðir með blaðið. Svarendur með 15 ára eða styttri starfsaldur vildu frekar fjölga fjölda tölublaða á ári en svarendur með lengri starfsaldur. Að lokum höfðu hlutfallslega fleiri svarendur með stutta starfsreynslu (fimm ár eða minna) en svarendur með lengri starfsreynslu áhuga á að fá aðstoð við skrif fræðigreina. Áhuginn minnkaði eftir því sem starfsaldur svarenda var hærri.

Fjöldi á heimili: Svarendur sem búa á tveggja manna heimilum sögðust lesa Tímarit hjúkrunarfræðinga oftast en svarendur sem bjuggu einir eða á fjölmennari heimilum. Hlutfallslega færri þátttakendur sem bjuggu einir en þeir sem bjuggu á fjölmennustu heimilunum (fimm eða fleiri) voru mjög ánægðir með tímaritið. Þá höfðu hlutfallslega fleiri svarendur sem bjuggu á fjölmennum heimilum (fjögurra manna eða fleiri) en fámennari heimilum áhuga á að fá aðstoð við skrif fræðigreina.

³ Aðeins er fjallað um mun milli hópa þar sem hann reyndist tölfræðilega marktækur.

Starfsvettvangur: Hlutfallslega færri svarendur sem starfa á sjúkrahúsum og heilbrigðisstofnunum en á öðrum starfsvettvangi voru frekar eða mjög ánægðir með Tímarit hjúkrunarfræðinga. Hlutfallslega fleiri í þessum hópum myndu einnig vilja að gefin yrðu út eitt til tvö sérrit á ári með ritrýndum fræðigreinum. Að lokum höfðu hlutfallslega færri svarendur sem ekki voru í starfi en þeir sem störfuðu áhuga á að fá aðstoð við skrif fræðigreina.

Menntun: Svarendur með meistara- eða doktorsnám að baki skáru sig mest úr hópnum. Hlutfallslega færri með meistara- eða doktorspróf en svarendur með aðra menntun sögðust sjaldan eða aldrei lesa Tímarit hjúkrunarfræðinga. Þá voru hlutfallslega færri með meistara-, doktors- eða ljósmóðurnám að baki sem voru frekar eða mjög óánægðir með blaðið en svarendur með annars konar menntun. Auk þess höfðu hlutfallslega mun fleiri þeirra sem höfðu meistara- eða doktorsnám en aðra menntun kynnt sér ritstjórnarstefnu tímaritsins. Hlutfallslega færri í þessum hópi en öðrum hópum vildu að gefin yrðu út sérrit með ritrýndum greinum. Að lokum vildu hlutfallslega fleiri svarendur með meistara- eða doktorsgráðu en svarendur með aðra menntun fjölga fjölda tölublaða á ári og þessi sami hópur vildi einnig frekar en aðrir fá aðstoð við ritun fræðigreina.

2.6. Símenntun og fræðsluþörf

Hér verða kynntar niðurstöður úr spurningum um símenntun og fræðsluþörf hjúkrunarfræðinga. Félagsmenn voru spurðir hve oft þeir sæktu faglega fræðslu, hvar þeir sæktu hana og hvernig þeim fyndist best að háttu slíkri fræðslu.

Spurt var hve oft á síðastliðnum 12 mánuðum viðkomandi hefði sótt faglega símenntun. Tæplega þriðjungur sagðist sækja símenntun ársfjórðungslega og tæpur fjórðungur árlega (töflu 2.6.1.). Um 17% sögðust aldrei sækja faglega símenntun.

Tafla 2.6.1. Hve oft á síðastliðnum 12 mánuðum hefur þú sótt faglega símenntun?

	<i>Fjöldi</i>	<i>Hlutfall</i>
Vikulega eða oft	61	5%
Mánaðarlega	165	14%
Ársfjórðungslega	357	31%
Árlega	282	25%
Aldrei	191	17%
Nýútskrifað(ur) eða í námi	57	5%
Starfar ekki	8	1%
Annað	17	1%
Svarar ekki	109	-
<i>Alls</i>	<i>1247</i>	<i>100%</i>

Þeir sem höfðu ekki sótt neitt námskeið síðastliðna 12 mánuði voru beðnir um að tilgreina ástæður fyrir því að ekkert námskeið var sótt. Í töflu 2.6.2. má sjá þær ástæður sem nefndar voru. Flestir sögðu að kostnaður eða annir í vinnunni hefðu valdið því að ekkert námskeið var sótt, eða um helmingur svarenda.

Tafla 2.6.2. Er eitthvað eftirtalið ástæða fyrir því að þú sóttir ekkert námskeið á síðastliðnum 12 mánuðum?*

	<i>Fjöldi</i>	<i>Hlutfall af svörum</i>	<i>Hlutfall svarenda</i>
Vegna kostnaðar	296	20,0%	46%
Hafðir ekki tíma vegna anna í vinnunni	288	19,5%	45%
Hafði ekki tíma vegna fjölskyldu	150	10,1%	23%
Lítið framboð námskeiða	142	9,6%	22%
Námskeiðin eru haldin á vinnutíma	138	9,3%	21%
Á erfitt með að sækja námskeið, t.d. vegna veikinda	96	6,5%	15%
Veit ekki hvaða námskeið standa til boða	72	4,9%	11%
Afla mér sjálf(ur) þeirrar þekkingar sem mig vantar	72	5,0%	11%
Hafði ekki áhuga	27	1,8%	4%
Námskeiðin eru of löng	18	1,2%	3%
Það er ekki þörf á því í mínu starfi	12	0,8%	2%
Vegna slæmrar reynslu	5	0,3%	1%
Annað	164	11,0%	25%
<i>Alls</i>	<i>1480</i>	<i>100,0%</i>	<i>229%</i>

**Leyfilegt var að merkja við fleiri en einn möguleika og því er samanlagt hlutfall svarenda yfir 100%*

Eins og sést í töflu 2.6.3. sagðist meirihluti svarenda sækja faglega símenntun á vinnustað, eða um þrjár fjórðu hlutar. Tæpur helmingur sækir símenntun til Endurmenntunar Háskóla Íslands og um þriðjungur til fagdeilda F.í.h.

Tafla 2.6.3. Hvert sækir þú faglega símenntun?*

	<i>Fjöldi</i>	<i>Hlutfall af svörum</i>	<i>Hlutfall svarenda</i>
Á vinnustað	802	35,9%	76%
Til Endurmenntunar HÍ	507	22,7%	48%
Til fagdeilda F.í.h.	315	14,0%	30%
Til svæðisdeilda	148	6,6%	14%
Til F.í.h.	93	4,4%	9%
Annað	369	16,4%	35%
<i>Alls</i>	<i>2235</i>	<i>100,0%</i>	<i>213%</i>

**Leyfilegt var að merkja við fleiri en einn möguleika og því er samanlagt hlutfall svarenda yfir 100%*

Þegar spurt var hvar svarendur leituðu sér upplýsinga um faglega símenntun sögðust þrjár fjórðu hlutar svarenda skoða auglýsingar á vinnustað sínum og 70% sögðust leita upplýsinga á netinu (sjá töflu 2.6.4.). Einnig má sjá að um helmingur sagðist skoða auglýsingar í tímariti F.í.h.

Tafla 2.6.4. Hvar leitar þú upplýsinga um faglega símenntun?*

	<i>Fjöldi</i>	<i>Hlutfall af svörum</i>	<i>Hlutfall svarenda</i>
Auglýsingar á vinnustað	798	25%	74%
Á netinu	750	23%	70%
Auglýsingar í tímariti F.í.h.	546	17%	51%
Á heimasíðu F.í.h.	453	14%	42%
Í öðrum fagtímaritum	259	8%	24%
Í auglýsingum dagblaðanna	250	8%	23%
Annað	145	5%	13%
<i>Alls</i>	<i>3201</i>	<i>100%</i>	<i>297%</i>

**Leyfilegt var að merkja við fleiri en einn möguleika og því er samanlagt hlutfall svarenda yfir 100%*

Spurt var hvaða tímar hentuðu fólki til að sækja faglega símenntun. Flestir sögðu að fræðsla sem varði í nokkra samliggjandi daga myndi helst henta sér (82%) og næstflestir sögðu að fræðsla eftir hádegi á virkum dögum hentaði sér (sjá í töflu 2.6.5.). Hins vegar ber að athuga að óvenju margir slepptu að svara þessum spurningum og er ekki til nein viðhlítandi skýring á því.

Tafla 2.6.5. Hvaða tími hentar þér helst til að sækja faglega símenntun?

	<i>Fjöldi</i>	<i>Hlutfall</i>
Pegar fræðsla varir í nokkra samliggjandi daga		
Já	516	82%
Nei	111	18%
Á ekki við	14	-
Svarar ekki	607	-
<i>Alls</i>	<i>1247</i>	<i>100%</i>
Eftir hádegi virka daga		
Já	445	77%
Nei	131	23%
Á ekki við	14	-
Svarar ekki	657	-
<i>Alls</i>	<i>1247</i>	<i>100%</i>
Fyrir hádegi virka daga		
Já	351	70%
Nei	149	30%
Á ekki við	14	-
Svarar ekki	733	-
<i>Alls</i>	<i>1247</i>	<i>100%</i>
Eftir kl. 17 virka daga		
Já	375	66%
Nei	196	34%
Á ekki við	14	-
Svarar ekki	663	-
<i>Alls</i>	<i>1247</i>	<i>100%</i>
Um helgar		
Já	344	64%
Nei	191	36%
Á ekki við	14	-
Svarar ekki	698	-
<i>Alls</i>	<i>1247</i>	<i>100%</i>

Í töflu 2.6.6. sjást hvernig svarendur sögðust sinna faglegri símenntun sinni. Flestir sögðust sækja *fræðslufundi innan vinnustaðar* í þessu augnamiði (85% svarenda) og um þrír fjórðu hlutar sögðust *fara á námskeið* (73%) og *lesa annað fræðsluefni* (73%). Um þriðjungur hafði sótt erlendar ráðstefnur.

Tafla 2.6.6. Hvernig sinnir þú þinni faglegu símenntun?*

	<i>Fjöldi</i>	<i>Hlutfall af svörum</i>	<i>Hlutfall svarenda</i>
Sæki fræðslufundi innan vinnustaðar	924	19%	85%
Fer á námskeið	786	16%	73%
Les annað fræðsluefni	786	16%	73%
Sæki fræðslufundi utan vinnustaðar	718	15%	66%
Sæki innlendar ráðstefnur	651	13%	60%
Les rannsóknargreinar	575	11%	53%
Sæki erlendar ráðstefnur	382	8%	35%
Annað	83	2%	8%
<i>Alls</i>	<i>4905</i>	<i>100%</i>	<i>453%</i>

*Leyfilegt var að merkja við fleiri en einn möguleika og því er samanlagt hlutfall svarenda yfir 100%

Flestir svarendur vildu helst sækja faglega símenntun á vinnustað sinn (84% svarenda) en næstflestir nefndu *Endurmenntun H.Í.* (68%; sjá töflu 2.6.7.). Fæstir tilgreindu *svæðisdeildir F.í.h.* í þessu samhengi (27%).

Tafla 2.6.7. Hvert vilt þú helst sækja þína faglegu símenntun?*

	<i>Fjöldi</i>	<i>Hlutfall af svörum</i>	<i>Hlutfall svarenda</i>
Á vinnustað	895	28%	84%
Til Endurmenntunar HÍ	716	22%	68%
Til fagdeilda F.í.h.	594	19%	56%
Til F.í.h.	526	16%	50%
Til svæðisdeilda F.í.h.	291	9%	27%
Annað	187	6%	18%
<i>Alls</i>	<i>3209</i>	<i>100%</i>	<i>303%</i>

*Leyfilegt var að merkja við fleiri en einn möguleika og því er samanlagt hlutfall svarenda yfir 100%

Að lokum sagðist meirihluti svarenda, eða tveir þriðju hlutar, myndu nýta sér fræðslu í gegnum fjarfundarbúnað væri slík fræðsla í boði (sjá töflu 2.6.8.).

Tafla 2.6.8. Myndir þú nýta þér fræðslu F.í.h. í gegnum fjarfundarbúnað?

	<i>Fjöldi</i>	<i>Hlutfall</i>
Já	707	66%
Nei	366	34%
Á ekki við	5	-
Svarar ekki	169	-
<i>Alls</i>	<i>1247</i>	<i>100%</i>

2.7. Símenntun og bakgrunnspættir

Í þessum kafla verður fjallað um niðurstöður yfir símenntun og fræðsluþörf eftir bakgrunnspáttunum aldri, búsetu, starfsaldri, fjölda á heimili, starfsvettvangi og menntun⁴. Þessar niðurstöður má finna í bakgrunnstöflum 3.22.-3.29. á bls. 68-74 í viðauka.

Aldur: Lítil munur kom fram á afstöðu svarenda eftir aldri. Fólk á aldrinum 55 ára og eldri sótti sjaldnar faglega símenntun en yngra fólk, hlutfallslega fleiri þeirra höfðu ekki sótt neina símenntun á árinu. Að sama skapi sögðust hlutfallslega færri í þessum aldurshópi en í yngri aldurshópum myndu nýta sér fræðslu í gegnum fjarfundarbúnað ef boðið yrði upp á það.

Búseta: Svarendur búsettir á höfuðborgarsvæðinu höfðu sótt faglega símenntun af heldur meiri krafti en þeir sem búsettir voru á landsbyggðinni. Hlutfallslega fleiri höfuðborgarbúar en landsbyggðarfólk sögðu að sér myndi henta að sækja faglega símenntun eftir kl. 17 á virkum dögum, fyrir hádegi á virkum dögum eða eftir hádegi á virkum dögum. Hins vegar nefndu hlutfallslega fleiri svarendur á landsbyggðinni en í höfuðborginni að fagleg símenntun um helgar eða í nokkra samliggjandi daga hentaði sér vel. Auk þess sagðist töluvert herra hlutfall svarenda á landsbyggðinni en í höfuðborginni myndu nýta sér fræðslu í gegnum fjarfundarbúnað ef boðið væri upp á slíka fræðslu.

Starfsaldur: Þeir svarendur sem höfðu starfað lengst við hjúkrun (25 ár eða lengur) voru síst duglegir við að sækja faglega símenntun á árinu en þeir sem starfað höfðu í 15,5 til 25 ár voru ötulastir. Þá sögðu hlutfallslega færri þátttakendur með 25 ára eða lengri starfsaldur en þeir sem höfðu styttri starfsaldur að þeir myndu nýta sér fræðslu í gegnum fjarfundarbúnað.

Fjöldi á heimili: Hlutfallslega flestir á fjölmennustu heimilunum (fimm manns eða fleiri) en á fámennari heimilum kváðust sækja faglega símenntun vikulega eða oftar. Svarendur sem bjuggu einir eða á tveggja manna heimilum fannst henta sér betur að sækja faglega símenntun eftir hádegi á virkum dögum en svarendur á fjölmennari heimilum. Hins vegar sögðu hlutfallslega fleiri af fjölmennum heimilum (fjórir eða fleiri) að þeir myndu nýta sér fræðslu í gegnum fjarfundarbúnað en þeir sem bjuggu á fámennari heimilum.

Starfsvettvangur: Líkt og við var að búast sóttu svarendur sem ekki voru í starfi mun sjaldnar faglega símenntun á árinu en þeir sem voru í starfi. Eins sögðust hlutfallslega færri svarendur sem ekki voru í starfi að þeir myndu nýta sér fræðslu í gegnum fjarfundarbúnað. Afstaða starfandi hjúkrunarfræðinga á ólíkum starfsvettvangi var hins vegar mjög svipuð.

Menntun: Þegar borið var saman hve oft svarendur með ólíka menntun sóttu faglega símenntun kom í ljós að þeir sem höfðu meistara- eða doktorsgráðu voru ötulastir en þeir sem

⁴ Aðeins er fjallað um mun milli hópa þar sem hann reyndist tölfræðilega marktækur.

höfðu próf frá HSÍ eða NH sóttu sér síst fræðslu. Þá sögðu hlutfallslega fleiri hjúkrunarfræðingar með BS gráðu en aðra menntun að þeir myndu nýta sér fræðslu í gegnum fjarfundarbúnað ef fræðsla af því tagi væri í boði.

2.8. Orlofssjóður F.í.h.

Í þessum kafla verður gerð grein fyrir þeim spurningum þar sem spurt var um Orlofssjóð F.í.h. Svarendur voru beðnir um að greina frá því á hvað þeir vildu að sjóðurinn legði áherslu, hvernig þeir vildu að skipulagsmálum væri háttað og hvað þeim fyndist um verðlag á orlofshúsnæði.

Langflestir, eða 90%, reyndust vera með fulla aðild að F.í.h., það er bæði í stéttarfélagi og fagfélagi F.í.h. (sjá töflu 2.8.1.). Þeir sem ekki höfðu fulla aðild að F.í.h. hafa ekki rétt á að sækja um í Orlofssjóð F.í.h. og svöruðu því ekki spurningum sem um sjóðinn.

Tafla 2.8.1. Ertu með fulla aðild að F.í.h. eða ertu eingöngu með aðild að fagfélagi F.í.h.?

	<i>Fjöldi</i>	<i>Hlutfall</i>
Er bæði í stéttarfélagi og fagfélagi	985	90%
Eingöngu í fagfélagi	114	10%
Svarar ekki	148	-
<i>Alls</i>	<i>1247</i>	<i>100%</i>

Svarendur voru beðnir um að taka afstöðu til þess hvert af þeim atriðum sem talin eru upp í töflu 2.8.2. Orlofssjóður F.í.h. ætti að leggja mesta áherslu á. Stærsti hópurinn nefndi að leggja ætti mesta áherslu á *hækkun eða fjölgun orlofsstyrkja*, eða 40% (sjá töflu 2.8.2.). Þá nefndi tæplega fjórðungur að sjóðurinn ætti helst að kaupa *íbúðir erlendis* og álíka margir að *fjölga ætti bústöðum*.

Tafla 2.8.2. Á hvert af eftirtöldum atriðum myndir þú vilja að lögð væri mest áhersla í Orlofssjóði F.í.h.?

	<i>Fjöldi</i>	<i>Hlutfall</i>
Hækkun/fjölgun orlofsstyrkja	392	40%
Íbúðir erlendis	237	24%
Fjölgun bústaða	229	23%
Fjölgun íbúða	98	10%
Hótelmiða	29	3%
Á ekki við	114	-
Svarar ekki	148	-
<i>Alls</i>	<i>1247</i>	<i>100%</i>

Þeir sem vildu að lögð yrði mest áhersla á fjölgun bústaða voru spurðir á hvaða landsvæði þeir vildu helst fjölga þeim. Tæplega helmingur nefndi *Suðurland* og um fimmtungur *Norðurland* (sjá töflu 2.8.3.). Fæstir vildu hins vegar að bústöðum yrði fjölgað á *Vestfjörðum*.

Tafla 2.8.3. Á hvaða landsvæði myndir þú helst vilja fjölga bústöðum?

	<i>Fjöldi</i>	<i>Hlutfall</i>
Suðurlandi	96	46%
Norðurlandi	40	19%
Vesturlandi	25	12%
Austurlandi	29	14%
Vestfjörðum	17	8%
Á ekki við	873	-
Svarar ekki	167	-
<i>Alls</i>	<i>1247</i>	<i>100%</i>

Eins og sést í töflu 2.8.4. fannst flestum (42%) þrjú svefnrými eða herbergi vera hæfilegt í orlofshúsum eða íbúðum á vegum Orlofssjóðs F.í.h. Um fimmtungur taldi fjögur herbergi henta best og álíka mörgum fannst fleiri en fjögur herbergi hentugast.

Tafla 2.8.4. Hversu mörg svefnrými myndir þú vilja hafa í orlofshúsi/-íbúð?

	<i>Fjöldi</i>	<i>Hlutfall</i>
Tvö	146	16%
Þrjú	374	42%
Fjögur	198	22%
Fleiri	173	19%
Á ekki við	114	-
Svarar ekki	242	-
<i>Alls</i>	<i>1247</i>	<i>100%</i>

Svarendur voru beðnir um að tilgreina hvaða búnað eða tæki þeir vildu helst að væri til staðar í orlofshúsum og íbúðum á vegum sjóðsins. Merkjá mátti við fleiri en eitt atriði og má sjá niðurstöðurnar í töflu 2.8.5. Flestir vildu að *gasgrill* væri til (90% svarenda) og næstflestir að *útvarpstæki með geislaspilara* væri til staðar (82% svarenda). Um tveir þriðju þeirra sem hökuðu við *annað* vildu sjá heitan pott við hvern bústað.

Tafla 2.8.5. Hvaða tæki/búnað vildir þú sjá í orlofshúsum/ -íbúðum?*

	<i>Fjöldi</i>	<i>Hlutfall af svörum</i>	<i>Hlutfall svarenda</i>
Gasgrill	826	17%	90%
Útvarpstæki með geislaspilara	754	15%	82%
Örbylgjuofn	663	14%	72%
Uppþvottavél	592	12%	64%
Þvottavél	556	11%	60%
DVD-spilara	455	9%	49%
Tölvutenging	413	8%	45%
Myndbandstæki	323	7%	35%
Fleiri sjónvarpsstöðvar	198	4%	22%
Annað	144	3%	16%
<i>Alls</i>	<i>4924</i>	<i>100%</i>	<i>535%</i>

*Lexfilegt var að merkja við fleiri en einn möguleika og því er samanlagt hlutfall svarenda yfir 100%

Spurt var hvaða fyrirkomulag félagsmenn vildu hafa á þrifum orlofshúsa og íbúða og má sjá niðurstöðurnar í töflu 2.8.6. Jafnmargir vildu að *leigutaki annaðist sjálfur þrif* (43%) og að *þrif væru innifalin í verði* en þá myndi leiga hækka um u.þ.b. 3.500 kr. (43%). Mun færri vildu hins vegar að *leigutaki gæti keypt þrif ef hann óskaði þess* fyrir u.þ.b. 5.000 kr.

Tafla 2.8.6. Hvernig myndir þú vilja að þrifum á orlofshúsum/-íbúðum væri háttáð?

	<i>Fjöldi</i>	<i>Hlutfall</i>
Leigutaki annist þrif eins og nú er	396	43%
Þrif innifalin í leiguverði - leiga myndi hækka um u.þ.b. 3500 kr.	395	42%
Hægt sé að kaupa þrif ef leigutaki óskar á u.þ.b. 5000 kr.	139	15%
Á ekki við	114	-
Svarar ekki	203	-
<i>Alls</i>	<i>1247</i>	<i>100%</i>

Vikuleiga fyrir orlofshús á sumrin er 15.000 kr. en helgarleiga á veturna kostar 8.000 kr. Eins og sést í töflu 2.8.7. töldu langflestir, eða um 80%, upphæðina fyrir sumarleigu *sanngjarna* en um 15% töldu hana *of háa*. Hins vegar töldu færri að helgarleiga á veturna væri *sanngjörn*, eða 58% svarenda. Rúmlega 40% töldu vetrarleiguna *of háa*⁵.

⁵ Fjöldi þeirra sem ekki svara er óvenju hár þar sem það láðist að greina á milli leigu á sumrin og leigu á veturna fyrstu dagana sem könnunin var opin. Ekki reyndist hægt að nota svör þeirra 260 svarenda sem voru búnir að svara áður en spurningarnar voru lagaðar.

Tafla 2.8.7. verð fyrir orlofshús er 15.000 kr. fyrir vikuleigu á sumrin en 8.000 kr. fyrir helgarleigu á veturna. Telur þú leiguna fyrir orlofshús vera:

	<i>Fjöldi</i>	<i>Hlutfall</i>
Á sumrin		
Of háa	117	16%
Sanngjarna	589	83%
Of lága	8	1%
Á ekki við	114	-
Svarar ekki	419	-
<i>Alls</i>	<i>1247</i>	<i>100%</i>
Á veturna		
Of háa	296	42%
Sanngjarna	413	58%
Of lága	2	0%
Á ekki við	114	-
Svarar ekki	422	-
<i>Alls</i>	<i>1247</i>	<i>100%</i>

Meirihluti svarenda hafði sótt um í orlofssjóðinn á síðustu fimm árum að minnsta kosti einu sinni en rúmur fjórðungur hafði aldrei sótt um (sjá töflu 2.8.8.).

Tafla 2.8.8. Hefur þú sótt um í orlofssjóðinn á síðustu 5 árum?

	<i>Fjöldi</i>	<i>Hlutfall</i>
Já, einu sinni	239	24%
Já, tvisvar	225	22%
Já, þrisvar sinnum eða oftár	265	26%
Nei, hef ekki sótt um	287	28%
Á ekki við	114	-
Svarar ekki	117	-
<i>Alls</i>	<i>1247</i>	<i>100%</i>

Þeir sem höfðu sótt um á síðustu fimm árum voru spurðir hvort þeir hefðu fengið orlofshús eða -styrk á þessu tímabili og átti það við um þrjá fjórðu hluta þátttakenda (sjá töflu 2.8.9.).

Tafla 2.8.9. Hefur þú fengið orlofshús eða orlofsstyrk á síðustu 5 árum?

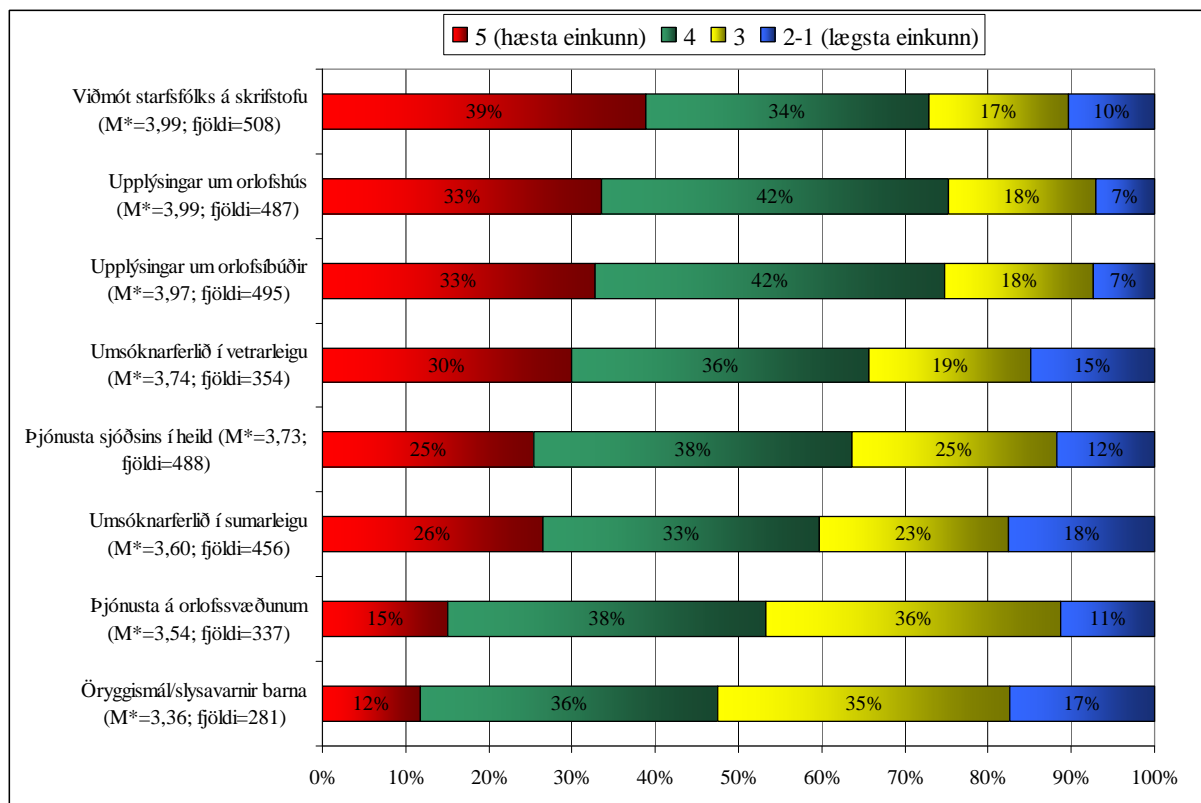
	<i>Fjöldi</i>	<i>Hlutfall</i>
Já	553	75%
Nei	183	25%
Á ekki við	396	-
Svarar ekki	115	-
<i>Alls</i>	<i>1247</i>	<i>100%</i>

Þeir sem ekki höfðu sótt um í orlofssjóðinn voru hins vegar spurðir hvers vegna þeir hefðu ekki sótt um síðustu fimm árin. Rúmur þriðjungur sagðist *ekki hafa haft þörf fyrir það* og um fimmtungur *hafði heyrt að það væri erfitt að fá úthlutun* (sjá töflu 2.8.10.). Af þeim sem nefndu *annað* sögðust flestir, eða um fjórðungur, einhvern tíma hafa sótt um en ekki fengið styrk. Þá sagðist rúmlega tíundi hluti vera nýútskrifaður og því ekki hafa haft tækifæri til þess.

Tafla 2.8.10. Hvers vegna hefur þú ekki sótt um á síðustu 5 árum?

	<i>Fjöldi</i>	<i>Hlutfall</i>
Hef ekki haft þörf fyrir það	96	35%
Hef heyrt að erfitt sé að fá úthlutun	61	22%
Taldi mig ekki hafa rétt á því	47	17%
Annað	70	26%
Á ekki við	853	-
Svarar ekki	120	-
<i>Alls</i>	<i>1247</i>	<i>100%</i>

Að lokum voru svarendur beðnir um að gefa ýmsum þáttum í starfsemi orlofssjóðsins einkunn á bilinu einn til fimm þar sem fimm var hæsta einkunn en einn sú lægsta. Á mynd 2.8.1. má sjá einkunnadreifingu fyrir hvern einstakan þátt sem spurt var um. Að jafnaði var ánægjan mest með *viðmót starfsfólks á skrifstofu* (meðaltal=3,99) og *upplýsingar um orlofshús* (meðaltal=3,99). Minnst ánægja var hins vegar með þjónustu á orlofssvæðum (meðaltal=3,54) og *öryggismál og slysavarnir barna* (meðaltal=3,36).



*M táknar meðaltal, hærra meðaltal gefur til kynna meiri ánægju.

Mynd 2.8.1. Gefðu eftirfarandi þjónustu orlofssjóðsins einkunn þar sem einn er lægsta einkunn og fimm er hæsta einkunn.

2.9. Orlofssjóður F.í.h. og bakgrunnspættir

Í þessum kafla verður fjallað um niðurstöður úr bakgrunnsgreiningu á spurningum um Orlofssjóð F.í.h.⁶. Niðurstöðurnar í heild sinni eru settar fram í töflum 3.29.-3.44. á bls. 75-90 í viðauka.

Aldur: Hlutfallslega fleiri á aldrinum 24-34 ára en eldra fólk vildu að Orlofssjóður F.í.h. ætti að leggja áherslu á að fjölga bústöðum. Hins vegar vildu hlutfallslega fleiri svarenda 45 ára og eldri en yngri svarendur hækka eða fjölga orlofsstyrkjum. Af þeim sem vildu helst að orlofssjóðurinn einbeitti sér að fjölgun bústaða vildi fólk á aldrinum 45 ára og eldra frekar en yngra fólk fjölga bústöðum á Vestfjörðum. Yngri svarendur kusu frekar en eldri svarendur að svefnrými í bústöðum og íbúðum á vegum orlofssjóðsins yrðu þrjú talsins en eftir því sem svarendur voru yngri, því frekar kusu þeir þennan herbergjafjölda. Þá höfðu hlutfallslega fleiri á aldrinum 24 til 34 ára aldrei sótt um í Orlofssjóð F.í.h. og hlutfallslega fleiri í þessum aldurshópi en fólk í eldri aldurshópum höfðu ekki fengið orlofsstyrk á síðustu fimm árum. Af þeim ekki höfðu sótt um í orlofssjóðinn síðustu fimm árin voru hlutfallslega fleiri svarendur í elsta aldurshópnum (55 ára og eldri) en yngra fólk sem sögðust ekki hafa sótt um þar sem þeir hefðu ekki haft þörf fyrir það. Svarendur 55 ára og eldri voru einnig jákvæðari í garð starfsfólks Orlofssjóðs F.í.h. og þjónustu sjóðsins á heildina litið en yngra fólk, hlutfallslega fleiri þeirra gáfu starfsfólki hæstu einkunn fyrir viðmót og þjónustu sjóðsins sömuleiðis.

Búseta: Svarendur búsettir á höfuðborgarsvæðinu vildu frekar en landsbyggðarfólk leggja áherslu á að hækka eða fjölga orlofsstyrkjum en landsbyggðarfólk vildi frekar að íbúðum væri fjölgað. Þegar spurt var hve mörg herbergi fólk vildi helst hafa í orlofsíbúðum og bústöðum vildu hlutfallslega fleiri búsettir á landsbyggðinni en á höfuðborgarsvæðinu tvö herbergi. Þá hafði hlutfallslega fleira landsbyggðarfólk en höfuðborgarbúar ekki sótt um í orlofssjóðinn á síðustu fimm árum. Að lokum kom fram tölfræðilega marktækur munur á afstöðu til öryggismála barna á orlofssvæðum eftir búsetu, hlutfallslega fleiri höfuðborgarbúar en landsbyggðarfólk voru annaðhvort mjög ánægðir eða mjög óánægðir með öryggismálin. Þá var heldur meiri ánægja á meðal svarenda á landsbyggðinni en höfuðborgarbúa með viðmót starfsfólks á skrifstofu og þjónustu orlofssjóðsins þegar á heildina er litið.

Starfsaldur: Hlutfallslega fleiri svarendur sem starfað höfðu í fimm ár eða skemur vildu frekar en aðrir leggja áherslu á fjölgun bústaða. Svarendur með 25 ára eða lengri starfsaldur vildu hins vegar frekar hækka eða fjölga orlofsstyrkjum. Þeir sem höfðu stytan starfsaldur (fimm ár eða styttri) vildu einnig frekar en aðrir að orlofshús og íbúðir hefðu þrjú herbergi.

⁶ Aðeins er fjallað um mun milli hópa þar sem hann reyndist tölfræðilega marktækur.

Að sama skapi vildi þessi hópur frekar en svarendur með lengri starfsreynslu að leigutaki annaðist sjálfur þrif á orlofshúsum. Hlutfallslega mun fleiri svarendur sem starfað höfðu í fimm ár eða skemur en þeir sem höfðu hærri starfsaldur höfðu aldrei sótt um í orlofssjóðinn. Þegar þeir sem höfðu ekki sótt um voru beðnir að tilgreina ástæðu fyrir því, sögðust hlutfallslega fleiri svarendur með fimm ára eða lægri starfsaldur en svarendur með hærri starfsaldur að þeir hefðu talið sig ekki eiga rétt á því. Þátttakendur sem höfðu starfað í 25 ár eða meira sögðu hins vegar frekar en aðrir að þeir hefðu ekki haft þörf fyrir að sækja um. Svarendur sem hafa starfað í 15 ár eða minna eru að jafnaði ósáttari við öryggismál barna á orlofssvæðum F.í.h. en þeir sem hafa lengri starfsreynslu. Að lokum gáfu hlutfallslega færri úr þessum hópi en fólk með lengri starfsaldur viðmóti starfsfólks á skrifstofu og þjónustu sjóðsins á heildina litið hæstu einkunn.

Fjöldi á heimili: Hlutfallslega færri svarendur sem bjuggu á fjölmönnum heimilum (fimm manns eða fleiri) en á fámennari heimilum vildu tvö svefnherbergi í orlofshúsum eða íbúðum á vegum félagsins. Á meðal þeirra sem ekki höfðu sótt um í orlofssjóðinn á síðustu fimm árum voru hlutfallslega fleiri úr röðum svarenda sem bjuggu einir en svarenda sem bjuggu á fjölmennari heimilum. Af þeim sem ekki höfðu sótt um sögðust svarendur á tveggja manna heimilum frekar en aðrir ástæðuna fyrir því að þeir hafi ekki sótt um vera að þeir hafi ekki haft þörf fyrir það. Þessi sami hópur reyndist einnig ánægðari með viðmót starfsfólks á skrifstofu F.í.h. en þeir sem bjuggu einir eða á fjölmennari heimilum.

Starfsvettvangur: Hlutfallslega mun færri sem ekki voru í starfi en svarendur sem voru í starfi höfðu fulla aðild að F.í.h. Þegar spurt var á hvað fólk vildi helst að sjóðurinn legði áherslu á sögðu hlutfallslega fleiri þeirra sem unnu á hjúkrunar- eða dvalarheimilum en á öðrum starfsvettvangi að hækka eða fjölga ætti orlofsstyrkjum. Þessi hópur taldi hins vegar síður en aðrir að helst ætti að fjölga bústöðum. Þá höfðu hlutfallslega fleiri þátttakendur sem ekki voru í starfi en þeir sem störfuðu ekki sótt um í orlofssjóðinn síðustu fimm árin. Marktækur munur kom einnig fram á afstöðu til sumar -og vetrarleigu eftir starfsvettvangi, fleiri hjúkrunarfræðingar á hjúkrunar- eða dvalarheimilum en á öðrum starfsvettvangi gáfu hæstu einkunn fyrir þessa þætti í þjónustu orlofssjóðsins. Hlutfallslega fleiri þeirra sem ekki voru í starfi en þeir sem störfuðu gáfu hins vegar hæstu einkunn fyrir upplýsingar um orlofshús og viðmót starfsfólks á skrifstofu.

Menntun: Hlutfallslega færri ljósmæður en svarendur með aðra menntun sögðust hafa fulla aðild að F.í.h. Þeir sem höfðu meistara- eða doktorsnám að baki vildu frekar en aðrir að fleiri en fjögur herbergi væru í orlofshúsum og -íbúðum á vegum sjóðsins og að leigutaki hefði kost á að kaupa þrif ef hann óskaði þess fyrir u.þ.b. 5.000 kr. Hlutfallslega færri

ljósmæður en aðrir menntunarahópar höfðu ekki fengið orlofshús eða orlofsstyrk á síðustu fimm árum. Að síðustu nefndu hlutfallslega fleiri svarendur með BS próf en svarendur með aðra menntun að helsta ástæða fyrir því að þeir hefðu ekki sótt um orlofsstyrk síðustu fimm árin væri að þeir hefðu ekki talið sig eiga rétt á því að sækja um.

3. VIÐAUKI - BAKGRUNNSTÖFLUR

Tafla 3.1. Leitaðir þú til F.í.h. á síðasta ári?

	<i>Já</i>	<i>Nei</i>	<i>Alls</i>	<i>Fjöldi</i>
Aldur**				
25-34 ára	63%	37%	100%	164
35-44 ára	66%	34%	100%	274
45-54 ára	61%	39%	100%	365
55 ára eða eldri	49%	51%	100%	232
Búseta				
Höfuðborgarsvæði	61%	39%	100%	752
Landsbyggð	58%	42%	100%	324
Starfsaldur*				
5 ár eða styttri	64%	36%	100%	156
5,5-15 ár	64%	36%	100%	259
15,5-25 ár	62%	38%	100%	278
25,5 ár eða lengri	54%	46%	100%	345
Fjöldi á heimili**				
Einn	67%	33%	100%	81
Tveir	50%	50%	100%	242
Þrír	59%	41%	100%	222
Fjórir	66%	34%	100%	291
Fimm eða fleiri	63%	37%	100%	209
Stafssetvangur**				
Sjúkrahús	61%	39%	100%	510
Heilbrigðisstofnun	66%	34%	100%	208
Hjúkrunar/dvalarheimili	62%	38%	100%	104
Ekki í starfi	41%	59%	100%	90
Menntun				
Próf frá HSÍ/NH	58%	42%	100%	278
BS próf	62%	38%	100%	447
Meistara/doktorspróf	71%	29%	100%	70
Ljósmóðir	50%	50%	100%	40
Annað sérnám	61%	39%	100%	233

Tafla 3.2. Hversu góð eða slæm fannst þér sú þjónusta sem þú fékkst?

	<i>Mjög góð</i>	<i>Góð</i>	<i>Hvorki né</i>	<i>Frekar/mjög slæm</i>	<i>Alls</i>	<i>Fjöldi</i>
Aldur**						
25-34 ára	38%	46%	10%	7%	100%	105
35-44 ára	31%	44%	19%	7%	100%	181
45-54 ára	45%	37%	12%	6%	100%	227
55 ára eða eldri	58%	28%	10%	3%	100%	117
Búseta*						
Höfuðborgarsvæði	41%	39%	12%	7%	100%	465
Landsbyggð	41%	37%	19%	3%	100%	188
Starfsaldur*						
5 ár eða styttri	40%	41%	14%	5%	100%	100
5,5-15 ár	34%	41%	16%	9%	100%	168
15,5-25 ár	45%	38%	13%	3%	100%	174
25,5 ár eða lengri	47%	36%	11%	6%	100%	194
Fjöldi á heimili**						
Einn	49%	33%	11%	7%	100%	55
Tveir	47%	37%	11%	5%	100%	123
Þrír	43%	40%	12%	5%	100%	136
Fjórir	37%	42%	14%	7%	100%	195
Fimm eða fleiri	38%	38%	19%	5%	100%	132
Stafsveitvangur**						
Sjúkrahús	36%	41%	15%	8%	100%	315
Heilbrigðisstofnun	38%	42%	16%	4%	100%	139
Hjúkrunar/dvalarheimili	50%	41%	5%	5%	100%	66
Ekki í starfi	66%	13%	16%	5%	100%	38
Menntun						
Próf frá HSÍ/NH	49%	34%	12%	4%	100%	162
BS próf	33%	44%	16%	7%	100%	278
Meistara/doktorspróf	50%	34%	12%	4%	100%	50
Ljósmyndir	40%	40%	20%	0%	100%	20
Annað sérnám	45%	36%	13%	6%	100%	146

Tafla 3.3. Finnst þér þú vita nógu mikið um þá styrki sem þú átt rétt á að sækja um hjá F.í.h.?

	<i>Já</i>	<i>Nei</i>	<i>Alls</i>	<i>Fjöldi</i>
Aldur**				
25-34 ára	20%	80%	100%	164
35-44 ára	34%	66%	100%	273
45-54 ára	32%	68%	100%	366
55 ára eða eldri	27%	73%	100%	230
Búseta				
Höfuðborgarsvæði	30%	70%	100%	749
Landsbyggð	28%	72%	100%	325
Starfsaldur**				
5 ár eða styttri	19%	81%	100%	156
5,5-15 ár	32%	68%	100%	261
15,5-25 ár	35%	65%	100%	275
25,5 ár eða lengri	30%	70%	100%	344
Fjöldi á heimili				
Einn	27%	73%	100%	81
Tveir	28%	73%	100%	240
Þrír	32%	68%	100%	225
Fjórir	31%	69%	100%	289
Fimm eða fleiri	29%	71%	100%	208
Stafsveitvangur**				
Sjúkrahús	33%	67%	100%	507
Heilbrigðisstofnun	28%	72%	100%	209
Hjúkrunar/dvalarheimili	30%	70%	100%	105
Ekki í starfi	24%	76%	100%	88
Menntun***				
Próf frá HSÍ/NH	26%	74%	100%	277
BS próf	27%	73%	100%	447
Meistara/doktorspróf	56%	44%	100%	68
Ljóssmóðir	39%	61%	100%	41
Annað sérnám	31%	69%	100%	233

Tafla 3.4. Finnst þér þú vita nógu mikið um þá styrki sem þú átt rétt á að sækja um hjá BHM?

	<i>Já</i>	<i>Nei</i>	<i>Alls</i>	<i>Fjöldi</i>
<i>Aldur**</i>				
25-34 ára	14%	86%	100%	164
35-44 ára	24%	76%	100%	274
45-54 ára	29%	71%	100%	368
55 ára eða eldri	21%	79%	100%	229
<i>Búseta</i>				
Höfuðborgarsvæði	25%	75%	100%	753
Landsbyggð	22%	78%	100%	323
<i>Starfsaldur**</i>				
5 ár eða styttri	15%	85%	100%	154
5,5-15 ár	21%	79%	100%	263
15,5-25 ár	31%	69%	100%	278
25,5 ár eða lengri	24%	76%	100%	344
<i>Fjöldi á heimili</i>				
Einn	21%	79%	100%	80
Tveir	24%	76%	100%	241
Þrír	23%	77%	100%	226
Fjórir	24%	76%	100%	293
Fimm eða fleiri	27%	73%	100%	206
<i>Stafsveitvangur</i>				
Sjúkrahús	27%	73%	100%	512
Heilbrigðisstofnun	26%	74%	100%	209
Hjúkrunar/dvalarheimili	20%	80%	100%	105
EKKI Í starfi	11%	89%	100%	85
<i>Menntun*</i>				
Próf frá HSÍ/NH	22%	78%	100%	275
BS próf	23%	77%	100%	448
Meistara/doktorspróf	30%	70%	100%	69
Ljósmóðir	44%	56%	100%	41
Annað sérnám	23%	77%	100%	236

Tafla 3.5. Telur þú þig hafa mikinn, nokkurn eða lítinn hag af aðild þinni í F.í.h.?

	<i>Mjög mikinn</i>	<i>Frekar mikinn</i>	<i>Nokkurn</i>	<i>Lítinn/engan</i>	<i>Alls</i>	<i>Fjöldi</i>
Aldur						
25-34 ára	13%	35%	33%	19%	100%	162
35-44 ára	14%	31%	36%	19%	100%	273
45-54 ára	18%	34%	30%	17%	100%	361
55 ára eða eldri	21%	31%	27%	20%	100%	230
Búseta						
Höfuðborgarsvæði	15%	32%	33%	20%	100%	747
Landsbyggð	20%	33%	29%	18%	100%	320
Starfsaldur**						
5 ár eða styttri	14%	39%	32%	15%	100%	155
5,5-15 ár	13%	25%	38%	24%	100%	258
15,5-25 ár	19%	37%	30%	15%	100%	273
25,5 ár eða lengri	20%	32%	27%	21%	100%	346
Fjöldi á heimili						
Einn	25%	36%	23%	16%	100%	80
Tveir	15%	32%	33%	20%	100%	238
Þrír	17%	34%	32%	17%	100%	221
Fjórir	18%	32%	32%	19%	100%	291
Fimm eða fleiri	17%	29%	32%	22%	100%	205
Stafsvettvangur*						
Sjúkrahús	14%	35%	35%	17%	100%	506
Heilbrigðisstofnun	18%	33%	28%	22%	100%	207
Hjúkrunar/dvalarheimili	24%	28%	30%	19%	100%	105
Ekki í starfi	25%	31%	24%	20%	100%	87
Menntun						
Próf frá HSÍ/NH	21%	31%	29%	19%	100%	273
BS próf	14%	33%	33%	20%	100%	441
Meistara/doktorspróf	31%	28%	26%	15%	100%	68
Ljós móðir	17%	32%	37%	15%	100%	41
Annað sérnám	14%	34%	33%	19%	100%	236

Tafla 3.6. Telur þú þig hafa mikinn, nokkurn eða lítinn hag af aðild F.í.h. í BHM?

	<i>Mjög mikinn</i>	<i>Frekar mikinn</i>	<i>Nokkurn</i>	<i>Lítinn/engan</i>	<i>Alls</i>	<i>Fjöldi</i>
Aldur						
25-34 ára	12%	39%	37%	13%	100%	142
35-44 ára	13%	35%	37%	15%	100%	246
45-54 ára	12%	34%	40%	14%	100%	344
55 ára eða eldri	16%	29%	37%	18%	100%	213
Búseta						
Höfuðborgarsvæði	15%	32%	39%	15%	100%	685
Landsbyggð	9%	38%	37%	15%	100%	298
Starfsaldur						
5 ár eða styttri	14%	36%	38%	11%	100%	140
5,5-15 ár	11%	31%	41%	17%	100%	227
15,5-25 ár	15%	36%	35%	13%	100%	253
25,5 ár eða lengri	13%	32%	38%	16%	100%	327
Fjöldi á heimili						
Einn	15%	40%	33%	12%	100%	75
Tveir	13%	32%	41%	14%	100%	220
Þrír	13%	38%	32%	17%	100%	204
Fjórir	17%	33%	36%	14%	100%	266
Fimm eða fleiri	10%	32%	42%	16%	100%	183
Stafsveitvangur						
Sjúkrahús	13%	35%	40%	12%	100%	474
Heilbrigðisstofnun	9%	37%	38%	16%	100%	193
Hjúkrunar/dvalarheimili	15%	33%	34%	18%	100%	97
Ekki í starfi	18%	25%	38%	19%	100%	73
Menntun						
Próf frá HSÍ/NH	15%	32%	38%	15%	100%	254
BS próf	14%	33%	38%	15%	100%	405
Meistara/doktorspróf	8%	32%	44%	15%	100%	59
Ljósmyndir	13%	49%	36%	3%	100%	39
Annað sérnáam	12%	33%	37%	19%	100%	216

Tafla 3.7. Hversu ánægð(ur) eða óánægð(ur) ertu með eftirfarandi þætti í starfsemi F.í.h.? - Almenna afgreiðslu

	<i>Mjög ánægð(ur)</i>	<i>Frekar ánægð(ur)</i>	<i>Hvorki né</i>	<i>Frekar/ mjög óánægð(ur)</i>	<i>Alls</i>	<i>Fjöldi</i>
Aldur**						
25-34 ára	22%	51%	22%	6%	100%	144
35-44 ára	26%	42%	24%	7%	100%	246
45-54 ára	31%	44%	22%	3%	100%	339
55 ára eða eldri	41%	39%	17%	3%	100%	218
Búseta						
Höfuðborgarsvæði	31%	43%	20%	5%	100%	697
Landsbyggð	28%	44%	24%	5%	100%	287
Starfsaldur**						
5 ár eða styttri	27%	45%	24%	3%	100%	135
5,5-15 ár	25%	46%	21%	9%	100%	232
15,5-25 ár	31%	43%	21%	5%	100%	258
25,5 ár eða lengri	37%	40%	20%	2%	100%	325
Fjöldi á heimili						
Einn	39%	43%	13%	5%	100%	75
Tveir	36%	38%	23%	4%	100%	224
Þrír	30%	48%	20%	3%	100%	199
Fjórir	27%	43%	25%	5%	100%	268
Fimm eða fleiri	28%	45%	20%	7%	100%	185
Stafsveitvangur***						
Sjúkrahús	25%	44%	25%	6%	100%	471
Heilbrigðisstofnun	26%	50%	19%	5%	100%	187
Hjúkrunar/dvalarheimili	31%	45%	18%	6%	100%	98
Ekki í starfi	56%	33%	9%	3%	100%	80
Menntun***						
Próf frá HSÍ/NH	34%	40%	22%	4%	100%	255
BS próf	25%	45%	24%	6%	100%	399
Meistara/doktorspróf	55%	35%	6%	3%	100%	65
Ljóssmóðir	15%	59%	24%	3%	100%	34
Annað sérnám	33%	43%	19%	5%	100%	225

Tafla 3.8. Hversu ánægð(ur) eða óánægð(ur) ertu með eftirfarandi þætti í starfsemi F.í.h.? - Símsvörun

	<i>Mjög ánægð(ur)</i>	<i>Frekar ánægð(ur)</i>	<i>Hvorki né</i>	<i>Frekar/mjög óánægð(ur)</i>	<i>Alls</i>	<i>Fjöldi</i>
Aldur***						
25-34 ára	19%	41%	33%	7%	100%	136
35-44 ára	24%	43%	24%	8%	100%	249
45-54 ára	29%	43%	23%	5%	100%	336
55 ára eða eldri	44%	33%	21%	2%	100%	217
Búseta						
Höfuðborgarsvæði	32%	40%	22%	6%	100%	684
Landsbyggð	25%	43%	27%	5%	100%	293
Starfsaldur***						
5 ár eða styttri	24%	37%	33%	5%	100%	123
5,5-15 ár	23%	46%	22%	10%	100%	235
15,5-25 ár	28%	45%	22%	5%	100%	256
25,5 ár eða lengri	39%	36%	23%	2%	100%	328
Fjöldi á heimili						
Einn	33%	38%	22%	7%	100%	76
Tveir	38%	34%	24%	3%	100%	219
Þrír	26%	43%	25%	6%	100%	198
Fjórir	27%	41%	25%	8%	100%	264
Fimm eða fleiri	27%	46%	22%	5%	100%	189
Stafsvettvangur***						
Sjúkrahús	25%	39%	29%	7%	100%	461
Heilbrigðisstofnun	27%	45%	22%	5%	100%	188
Hjúkrunar/dvalarheimili	32%	43%	19%	5%	100%	99
Ekkí í starfi	62%	30%	6%	1%	100%	79
Menntun**						
Próf frá HSÍ/NH	35%	36%	25%	4%	100%	255
BS próf	24%	43%	27%	6%	100%	393
Meistara/doktorspróf	47%	39%	9%	5%	100%	64
Ljóssmóðir	22%	44%	33%	0%	100%	36
Annað sérnam	33%	39%	20%	8%	100%	221

Tafla 3.9. Hversu ánægð(ur) eða óánægð(ur) ertu með eftirfarandi þætti í starfsemi F.í.h.? -Viðmót starfsfólks

	<i>Mjög ánægð(ur)</i>	<i>Frekar ánægð(ur)</i>	<i>Hvorki né</i>	<i>Frekar/mjög óánægð(ur)</i>	<i>Alls</i>	<i>Fjöldi</i>
Aldur***						
25-34 ára	29%	44%	20%	7%	100%	144
35-44 ára	31%	41%	20%	7%	100%	249
45-54 ára	37%	43%	16%	4%	100%	340
55 ára eða eldri	53%	28%	16%	2%	100%	219
Búseta						
Höfuðborgarsvæði	38%	39%	17%	5%	100%	692
Landsbyggð	36%	40%	19%	4%	100%	296
Starfsaldur***						
5 ár eða styttri	37%	35%	24%	5%	100%	133
5,5-15 ár	29%	45%	17%	9%	100%	236
15,5-25 ár	38%	43%	16%	4%	100%	258
25,5 ár eða lengri	46%	33%	17%	3%	100%	326
Fjöldi á heimili						
Einn	45%	33%	15%	7%	100%	75
Tveir	46%	32%	17%	4%	100%	224
Þrír	34%	42%	20%	4%	100%	200
Fjórir	33%	43%	17%	7%	100%	269
Fimm eða fleiri	36%	41%	18%	4%	100%	190
Stafsvettvangur***						
Sjúkrahús	31%	41%	20%	7%	100%	466
Heilbrigðisstofnun	34%	47%	16%	4%	100%	192
Hjúkrunar/dvalarheimili	45%	35%	16%	4%	100%	98
EKKI Í starfi	72%	17%	10%	1%	100%	82
Menntun***						
Próf frá HSÍ/NH	43%	34%	21%	2%	100%	258
BS próf	31%	43%	20%	6%	100%	403
Meistara/doktorspróf	55%	38%	2%	6%	100%	64
Ljósmyndir	33%	42%	25%	0%	100%	36
Annað sérnám	42%	37%	14%	7%	100%	222

Tafla 3.10. Hversu ánægð(ur) eða óánægð(ur) ertu með eftirfarandi þætti í starfsemi F.í.h.? - Heimasiðu F.í.h.

	<i>Mjög ánægð(ur)</i>	<i>Frekar ánægð(ur)</i>	<i>Hvorki né</i>	<i>Frekar/mjög óánægð(ur)</i>	<i>Alls</i>	<i>Fjöldi</i>
Aldur						
25-34 ára	21%	53%	18%	8%	100%	158
35-44 ára	18%	53%	19%	9%	100%	265
45-54 ára	23%	50%	22%	5%	100%	345
55 ára eða eldri	20%	52%	25%	3%	100%	180
Búseta						
Höfuðborgarsvæði	21%	51%	23%	5%	100%	689
Landsbyggð	20%	54%	19%	7%	100%	297
Starfsaldur						
5 ár eða styttri	23%	51%	16%	10%	100%	146
5,5-15 ár	19%	53%	20%	7%	100%	249
15,5-25 ár	23%	51%	20%	5%	100%	261
25,5 ár eða lengri	20%	51%	25%	4%	100%	296
Fjöldi á heimili						
Einn	25%	43%	26%	6%	100%	69
Tveir	17%	51%	27%	4%	100%	204
Þrír	22%	57%	16%	5%	100%	215
Fjórir	19%	54%	20%	7%	100%	272
Fimm eða fleiri	22%	47%	22%	9%	100%	197
Stafsvettvangur						
Sjúkrahús	21%	53%	21%	6%	100%	482
Heilbrigðisstofnun	16%	57%	19%	7%	100%	196
Hjúkrunar/dvalarheimili	27%	48%	18%	7%	100%	98
EKKI Í starfi	21%	52%	23%	4%	100%	56
Menntun*						
Próf frá HSÍ/NH	23%	50%	25%	2%	100%	240
BS próf	21%	51%	21%	7%	100%	428
Meistara/doktorspróf	28%	43%	18%	10%	100%	67
Ljóssmóðir	18%	70%	9%	3%	100%	33
Annað sérnam	16%	55%	22%	7%	100%	213

Tafla 3.11. Hversu ánægð(ur) eða óánægð(ur) ertu með eftirfarandi þætti í starfsemi F.í.h.? - Hagsmunagæslu

	<i>Mjög ánægð(ur)</i>	<i>Frekar ánægð(ur)</i>	<i>Hvorki né</i>	<i>Frekar/mjög óánægð(ur)</i>	<i>Alls</i>	<i>Fjöldi</i>
Aldur						
25-34 ára	9%	42%	32%	17%	100%	139
35-44 ára	8%	31%	36%	25%	100%	241
45-54 ára	11%	32%	36%	21%	100%	330
55 ára eða eldri	13%	37%	34%	16%	100%	188
Búseta*						
Höfuðborgarsvæði	10%	31%	36%	23%	100%	661
Landsbyggð	12%	39%	32%	16%	100%	277
Starfsaldur						
5 ár eða styttri	13%	36%	36%	15%	100%	126
5,5-15 ár	7%	36%	32%	26%	100%	228
15,5-25 ár	12%	33%	33%	21%	100%	251
25,5 ár eða lengri	11%	33%	38%	18%	100%	302
Fjöldi á heimili						
Einn	18%	38%	29%	15%	100%	72
Tveir	11%	37%	29%	23%	100%	201
Þrír	11%	37%	33%	20%	100%	197
Fjórir	8%	33%	40%	20%	100%	255
Fimm eða fleiri	9%	29%	39%	22%	100%	185
Stafsveitvangur						
Sjúkrahús	9%	34%	35%	22%	100%	454
Heilbrigðisstofnun	10%	32%	37%	22%	100%	183
Hjúkrunar/dvalarheimili	14%	38%	27%	20%	100%	99
Ekki í starfi	19%	43%	24%	14%	100%	58
Menntun**						
Próf frá HSÍ/NH	14%	34%	33%	19%	100%	244
BS próf	8%	33%	34%	25%	100%	392
Meistara/doktorspróf	22%	38%	31%	9%	100%	64
Ljósmóðir	9%	29%	56%	6%	100%	34
Annað sérnám	8%	36%	34%	23%	100%	200

Tafla 3.12. Hversu ánægð(ur) eða óánægð(ur) ertu með eftirfarandi þætti í starfsemi F.í.h.? - Starfsemina í heild

	<i>Mjög ánægð(ur)</i>	<i>Frekar ánægð(ur)</i>	<i>Hvorki né</i>	<i>Frekar/mjög óánægð(ur)</i>	<i>Alls</i>	<i>Fjöldi</i>
Aldur						
25-34 ára	12%	54%	25%	9%	100%	150
35-44 ára	9%	46%	34%	10%	100%	256
45-54 ára	12%	47%	31%	10%	100%	335
55 ára eða eldri	16%	49%	27%	9%	100%	205
Búseta*						
Höfuðborgarsvæði	12%	45%	31%	11%	100%	689
Landsbyggð	11%	56%	27%	7%	100%	293
Starfsaldur						
5 ár eða styttri	16%	51%	26%	7%	100%	136
5,5-15 ár	7%	48%	32%	13%	100%	241
15,5-25 ár	15%	46%	31%	8%	100%	256
25,5 ár eða lengri	12%	49%	28%	11%	100%	317
Fjöldi á heimili						
Einn	23%	39%	23%	16%	100%	75
Tveir	14%	48%	29%	9%	100%	213
Þrír	11%	53%	30%	7%	100%	208
Fjórir	10%	48%	30%	12%	100%	266
Fimm eða fleiri	10%	47%	34%	10%	100%	191
Stafsvettvangur*						
Sjúkrahús	10%	47%	32%	10%	100%	468
Heilbrigðisstofnun	13%	48%	29%	10%	100%	191
Hjúkrunar/dvalarheimili	17%	48%	22%	12%	100%	99
EKKI Í starfi	23%	55%	20%	3%	100%	71
Menntun**						
Próf frá HSÍ/NH	18%	45%	28%	9%	100%	256
BS próf	9%	49%	32%	11%	100%	412
Meistara/doktorspróf	20%	53%	19%	8%	100%	64
Ljóssmóðir	15%	44%	41%	0%	100%	34
Annað sérnam	8%	50%	30%	12%	100%	213

Tafla 3.13. Hversu sátt(ur) eða ósátt(ur) ertu við sumarlokun skrifstofu F.í.h.?

	<i>Mjög sátt(ur)</i>	<i>Frekar sátt(ur)</i>	<i>Hvorki né</i>	<i>Frekar/mjög ósátt(ur)</i>	<i>Alls</i>	<i>Fjöldi</i>
Aldur*						
25-34 ára	17%	25%	46%	12%	100%	165
35-44 ára	21%	25%	43%	11%	100%	275
45-54 ára	21%	31%	36%	12%	100%	367
55 ára eða eldri	31%	27%	33%	9%	100%	231
Búseta						
Höfuðborgarsvæði	22%	27%	40%	10%	100%	753
Landsbyggð	22%	27%	37%	14%	100%	325
Starfsaldur						
5 ár eða styttri	22%	20%	46%	12%	100%	155
5,5-15 ár	18%	26%	45%	11%	100%	260
15,5-25 ár	25%	29%	34%	12%	100%	280
25,5 ár eða lengri	24%	29%	37%	10%	100%	345
Fjöldi á heimili						
Einn	26%	23%	39%	13%	100%	80
Tveir	23%	29%	39%	9%	100%	241
Þrír	24%	26%	37%	13%	100%	224
Fjórir	21%	28%	41%	10%	100%	291
Fimm eða fleiri	21%	27%	39%	13%	100%	209
Stafsvettvangur						
Sjúkrahús	22%	26%	40%	12%	100%	509
Heilbrigðisstofnun	19%	27%	41%	13%	100%	210
Hjúkrunar/dvalarheimili	24%	30%	35%	11%	100%	105
Ekki í starfi	33%	26%	36%	6%	100%	89
Menntun						
Próf frá HSÍ/NH	23%	30%	37%	10%	100%	278
BS próf	19%	25%	44%	12%	100%	448
Meistara/doktorspróf	29%	26%	31%	14%	100%	70
Ljós móðir	20%	28%	43%	10%	100%	40
Annað sérnám	26%	27%	35%	12%	100%	233

Tafla 3.14. Hversu sátt(ur) eða ósátt(ur) ertu við hefðbundna lokun skrifstofu F.í.h. milli jóla og nýárs?

	<i>Mjög sátt(ur)</i>	<i>Frekar sátt(ur)</i>	<i>Hvorki né</i>	<i>Frekar/mjög ósátt(ur)</i>	<i>Alls</i>	<i>Fjöldi</i>
Aldur**						
25-34 ára	18%	31%	45%	7%	100%	164
35-44 ára	31%	23%	39%	7%	100%	273
45-54 ára	32%	30%	34%	4%	100%	370
55 ára eða eldri	39%	24%	33%	4%	100%	234
Búseta						
Höfuðborgarsvæði	30%	27%	37%	6%	100%	758
Landsbyggð	29%	25%	39%	6%	100%	326
Starfsaldur*						
5 ár eða styttri	25%	23%	44%	8%	100%	154
5,5-15 ár	23%	28%	42%	7%	100%	261
15,5-25 ár	33%	29%	33%	5%	100%	280
25,5 ár eða lengri	36%	25%	35%	4%	100%	350
Fjöldi á heimili						
Einn	37%	20%	35%	7%	100%	83
Tveir	31%	27%	36%	6%	100%	243
Þrír	28%	28%	39%	6%	100%	225
Fjórir	32%	27%	36%	5%	100%	292
Fimm eða fleiri	27%	28%	39%	6%	100%	207
Stafsveitvangur**						
Sjúkrahús	29%	27%	39%	6%	100%	512
Heilbrigðisstofnun	29%	24%	40%	8%	100%	212
Hjúkrunar/dvalarheimili	27%	35%	32%	6%	100%	106
Ekki í starfi	48%	19%	31%	1%	100%	89
Menntun						
Próf frá HSÍ/NH	34%	26%	35%	5%	100%	280
BS próf	24%	27%	42%	7%	100%	449
Meistara/doktorspróf	41%	26%	28%	6%	100%	69
Ljóssmóðir	24%	34%	37%	5%	100%	41
Annað sérnám	35%	25%	36%	4%	100%	236

Tafla 3.15. Hversu oft að jafnaði lest þú Tímarit hjúkrunarfræðinga?

	<i>Yfirleitt alltaf</i>	<i>Oftast</i>	<i>Stundum</i>	<i>Sjaldan/ aldrei</i>	<i>Alls</i>	<i>Fjöldi</i>
Aldur**						
25-34 ára	32%	28%	22%	18%	100%	165
35-44 ára	30%	29%	22%	18%	100%	275
45-54 ára	36%	32%	18%	14%	100%	370
55 ára eða eldri	47%	31%	15%	7%	100%	236
Búseta*						
Höfuðborgarsvæði	35%	31%	18%	16%	100%	761
Landsbyggð	39%	29%	23%	9%	100%	327
Starfsaldur***						
5 ár eða styttri	38%	33%	16%	13%	100%	156
5,5-15 ár	31%	24%	24%	22%	100%	263
15,5-25 ár	31%	34%	19%	16%	100%	280
25,5 ár eða lengri	42%	31%	19%	8%	100%	351
Fjöldi á heimili*						
Einn	36%	29%	18%	17%	100%	83
Tveir	42%	35%	15%	8%	100%	245
Þrír	38%	28%	19%	15%	100%	224
Fjórir	32%	29%	24%	15%	100%	294
Fimm eða fleiri	33%	33%	18%	16%	100%	209
Stafsveitvangur						
Sjúkrahús	33%	30%	21%	17%	100%	512
Heilbrigðisstofnun	37%	33%	18%	12%	100%	212
Hjúkrunar/dvalarheimili	39%	32%	16%	12%	100%	105
EKKI Í starfi	46%	35%	10%	9%	100%	93
Menntun*						
Próf frá HSÍ/NH	40%	31%	19%	10%	100%	283
BS próf	31%	31%	19%	19%	100%	450
Meistara/doktorspróf	46%	34%	17%	3%	100%	70
Ljóssmóðir	44%	29%	10%	17%	100%	41
Annað sérnám	34%	31%	22%	13%	100%	235

Tafla 3.16. Hversu ánægð(ur) eða óánægð(ur) ertu með Tímarit hjúkrunarfræðinga?

	<i>Mjög ánægð(ur)</i>	<i>Frekar ánægð(ur)</i>	<i>Hvorki né</i>	<i>Frekar/mjög óánægð(ur)</i>	<i>Alls</i>	<i>Fjöldi</i>
Aldur***						
25-34 ára	7%	47%	22%	24%	100%	161
35-44 ára	5%	36%	27%	32%	100%	267
45-54 ára	6%	42%	27%	24%	100%	364
55 ára eða eldri	14%	53%	19%	14%	100%	228
Búseta						
Höfuðborgarsvæði	8%	41%	25%	26%	100%	740
Landsbyggð	7%	49%	24%	20%	100%	321
Starfsaldur**						
5 ár eða styttri	9%	47%	23%	21%	100%	155
5,5-15 ár	5%	35%	29%	31%	100%	254
15,5-25 ár	7%	43%	25%	25%	100%	270
25,5 ár eða lengri	10%	49%	21%	20%	100%	345
Fjöldi á heimili*						
Einn	11%	38%	28%	22%	100%	81
Tveir	9%	49%	26%	16%	100%	239
Þrír	9%	42%	23%	26%	100%	219
Fjórir	7%	43%	21%	29%	100%	286
Fimm eða fleiri	4%	41%	31%	24%	100%	205
Stafsveitvangur***						
Sjúkrahús	5%	40%	28%	26%	100%	497
Heilbrigðisstofnun	7%	44%	21%	28%	100%	209
Hjúkrunar/dvalarheimili	15%	45%	18%	22%	100%	106
Ekki í starfi	13%	63%	17%	8%	100%	88
Menntun*						
Próf frá HSÍ/NH	10%	45%	25%	20%	100%	274
BS próf	7%	39%	24%	29%	100%	438
Meistara/doktorspróf	7%	57%	24%	12%	100%	68
Ljós móðir	3%	54%	33%	10%	100%	39
Annað sérnám	6%	42%	25%	26%	100%	234

Tafla 3.17. Hefurðu kynnt þér ritstjórnarstefnu Tímaritsins?

	<i>Já</i>	<i>Nei</i>	<i>Alls</i>	<i>Fjöldi</i>
Aldur**				
25-34 ára	12%	88%	100%	162
35-44 ára	24%	76%	100%	270
45-54 ára	20%	80%	100%	365
55 ára eða eldri	24%	76%	100%	231
Búseta				
Höfuðborgarsvæði	21%	79%	100%	746
Landsbyggð	21%	79%	100%	320
Starfsaldur				
5 ár eða styttri	17%	83%	100%	153
5,5-15 ár	20%	80%	100%	259
15,5-25 ár	19%	81%	100%	275
25,5 ár eða lengri	25%	75%	100%	344
Fjöldi á heimili				
Einn	30%	70%	100%	80
Tveir	24%	76%	100%	241
Þrír	19%	81%	100%	223
Fjórir	19%	81%	100%	287
Fimm eða fleiri	20%	80%	100%	205
Stafsveitvangur				
Sjúkrahús	20%	80%	100%	503
Heilbrigðisstofnun	19%	81%	100%	209
Hjúkrunar/dvalarheimili	20%	80%	100%	104
Ekki í starfi	22%	78%	100%	89
Menntun***				
Próf frá HSÍ/NH	15%	85%	100%	276
BS próf	18%	82%	100%	443
Meistara/doktorspróf	57%	43%	100%	69
Ljósmóðir	21%	79%	100%	39
Annað sérnám	22%	78%	100%	231

Tafla 3.18. Ef já, ertu ánægð(ur) með hana?

	<i>Já</i>	<i>Nei</i>	<i>Alls</i>	<i>Fjöldi</i>
Aldur**				
25-34 ára	80%	20%	100%	20
35-44 ára	52%	48%	100%	60
45-54 ára	67%	33%	100%	69
55 ára eða eldri	81%	19%	100%	52
Búseta				
Höfuðborgarsvæði	64%	36%	100%	152
Landsbyggð	75%	25%	100%	60
Starfsaldur				
5 ár eða styttri	77%	23%	100%	26
5,5-15 ár	54%	46%	100%	46
15,5-25 ár	67%	33%	100%	52
25,5 ár eða lengri	73%	27%	100%	81
Fjöldi á heimili				
Einn	59%	41%	100%	22
Tveir	68%	32%	100%	57
Þrír	69%	31%	100%	42
Fjórir	77%	23%	100%	47
Fimm eða fleiri	59%	41%	100%	41
Stafsveitvangur				
Sjúkrahús	66%	34%	100%	92
Heilbrigðisstofnun	68%	32%	100%	37
Hjúkrunar/dvalarheimili	85%	15%	100%	20
Ekki í starfi	78%	22%	100%	18
Menntun				
Próf frá HSÍ/NH	86%	14%	100%	44
BS próf	61%	39%	100%	72
Meistara/doktorspróf	67%	33%	100%	39
Ljós móðir	63%	38%	100%	8
Annað sérnám	61%	39%	100%	46

Tafla 3.19. Myndir þú vilja að gefin yrðu út 1-2 sérrit með ritrýndum greinum?

	<i>Já</i>	<i>Nei</i>	<i>Alls</i>	<i>Fjöldi</i>
Aldur*				
25-34 ára	64%	36%	100%	159
35-44 ára	61%	39%	100%	263
45-54 ára	59%	41%	100%	355
55 ára eða eldri	49%	51%	100%	219
Búseta				
Höfuðborgarsvæði	57%	43%	100%	725
Landsbyggð	62%	38%	100%	310
Starfsaldur				
5 ár eða styttri	64%	36%	100%	152
5,5-15 ár	62%	38%	100%	245
15,5-25 ár	58%	42%	100%	271
25,5 ár eða lengri	54%	46%	100%	332
Fjöldi á heimili				
Einn	56%	44%	100%	80
Tveir	53%	47%	100%	230
Þrír	57%	43%	100%	218
Fjórir	61%	39%	100%	279
Fimm eða fleiri	61%	39%	100%	200
Stafsveitvangur*				
Sjúkrahús	60%	40%	100%	495
Heilbrigðisstofnun	65%	35%	100%	197
Hjúkrunar/dvalarheimili	53%	47%	100%	102
Ekki í starfi	48%	52%	100%	83
Menntun*				
Próf frá HSÍ/NH	54%	46%	100%	265
BS próf	63%	37%	100%	427
Meistara/doktorspróf	44%	56%	100%	70
Ljósmyndir	56%	44%	100%	39
Annað sérnám	60%	40%	100%	226

Tafla 3.20. Tímarit hjúkrunarfræðinga kemur nú út fimm sinnum á ári. Myndir þú vilja fækka eða fjölga fjölda tölublaða á ári eða hafa þann fjölda sem nú er?

	<i>Fjölga tölublöðum</i>	<i>Engu breyta</i>	<i>Fækka tölublöðum</i>	<i>Alls</i>	<i>Fjöldi</i>
Aldur***					
25-34 ára	22%	70%	8%	100%	162
35-44 ára	15%	71%	14%	100%	269
45-54 ára	8%	73%	19%	100%	364
55 ára eða eldri	8%	76%	16%	100%	229
Búseta					
Höfuðborgarsvæði	11%	72%	17%	100%	750
Landsbyggð	12%	77%	11%	100%	315
Starfsaldur***					
5 ár eða styttri	20%	73%	7%	100%	152
5,5-15 ár	18%	68%	13%	100%	257
15,5-25 ár	8%	74%	18%	100%	274
25,5 ár eða lengri	7%	75%	18%	100%	346
Fjöldi á heimili					
Einn	10%	78%	12%	100%	82
Tveir	11%	76%	13%	100%	240
Þrír	13%	70%	17%	100%	222
Fjórir	14%	70%	16%	100%	287
Fimm eða fleiri	11%	75%	14%	100%	206
Stafsvettvangur					
Sjúkrahús	11%	72%	17%	100%	507
Heilbrigðisstofnun	13%	73%	14%	100%	205
Hjúkrunar/dvalarheimili	17%	73%	10%	100%	104
Ekki í starfi	10%	78%	12%	100%	89
Menntun***					
Próf frá HSÍ/NH	7%	74%	19%	100%	278
BS próf	15%	73%	12%	100%	441
Meistara/doktorspróf	23%	70%	7%	100%	69
Ljóssmóðir	8%	79%	13%	100%	39
Annað sérnáam	9%	71%	19%	100%	231

Tafla 3.21. Myndir þú vilja eiga kost á að fá aðstoð við skrif fræðigreina?

	<i>Já</i>	<i>Nei</i>	<i>Alls</i>	<i>Fjöldi</i>
Aldur***				
25-34 ára	76%	24%	100%	161
35-44 ára	65%	35%	100%	258
45-54 ára	56%	44%	100%	360
55 ára eða eldri	37%	63%	100%	198
Búseta				
Höfuðborgarsvæði	59%	41%	100%	713
Landsbyggð	53%	47%	100%	300
Starfsaldur***				
5 ár eða styttri	70%	30%	100%	149
5,5-15 ár	64%	36%	100%	247
15,5-25 ár	59%	41%	100%	269
25,5 ár eða lengri	47%	53%	100%	318
Fjöldi á heimili**				
Einn	53%	47%	100%	77
Tveir	47%	53%	100%	220
Þrír	59%	41%	100%	216
Fjórir	64%	36%	100%	276
Fimm eða fleiri	62%	38%	100%	199
Stafsveitvangur***				
Sjúkrahús	61%	39%	100%	489
Heilbrigðisstofnun	54%	46%	100%	197
Hjúkrunar/dvalarheimili	58%	42%	100%	97
Ekki í starfi	29%	71%	100%	73
Menntun***				
Próf frá HSÍ/NH	40%	60%	100%	257
BS próf	65%	35%	100%	425
Meistara/doktorspróf	73%	27%	100%	70
Ljóssmóðir	65%	35%	100%	37
Annað sérnám	59%	41%	100%	219

Tafla 3.22. Hve oft á síðastliðnum 12 mánuðum hefur þú sótt faglega símenntun?

	<i>Vikulega eða oftár</i>	<i>Mánaðarlega</i>	<i>Ársfjórðungslega</i>	<i>Árlega</i>	<i>Aldrei</i>	<i>Annað</i>	<i>Alls</i>	<i>Fjöldi</i>
Aldur***								
25-34 ára	6%	13%	23%	24%	24%	10%	100%	165
35-44 ára	7%	17%	32%	22%	10%	13%	100%	272
45-54 ára	6%	15%	35%	23%	10%	11%	100%	370
55 ára eða eldri	1%	12%	23%	19%	34%	10%	100%	229
Búseta**								
Höfuðborgarsvæði	6%	16%	30%	22%	17%	9%	100%	755
Landsbyggð	2%	11%	28%	27%	17%	15%	100%	322
Starfsaldur***								
5 ár eða styttri	6%	15%	23%	24%	21%	11%	100%	154
5,5-15 ár	5%	11%	35%	25%	13%	11%	100%	260
15,5-25 ár	8%	18%	30%	21%	10%	13%	100%	279
25,5 ár eða lengri	2%	13%	29%	23%	23%	10%	100%	349
Fjöldi á heimili***								
Einn	1%	25%	29%	17%	19%	8%	100%	83
Tveir	3%	13%	27%	20%	26%	10%	100%	241
Þrír	4%	15%	25%	29%	18%	9%	100%	225
Fjórir	5%	11%	32%	25%	13%	14%	100%	290
Fimm eða fleiri	10%	15%	33%	20%	10%	12%	100%	208
Stafsvettvangur***								
Sjúkrahús	8%	15%	28%	25%	13%	11%	100%	511
Heilbrigðisstofnun	4%	17%	41%	21%	7%	10%	100%	210
Hjúkrunar/dvalarheimili	4%	10%	36%	24%	16%	10%	100%	106
Ekki í starfi	0%	0%	8%	7%	69%	16%	100%	86
Menntun***								
Próf frá HSÍ/NH	2%	10%	32%	26%	21%	9%	100%	279
BS próf	6%	14%	28%	25%	17%	11%	100%	447
Meistara/doktorspróf	7%	30%	30%	14%	6%	12%	100%	69
Ljóssmóðir	5%	13%	28%	33%	20%	3%	100%	40
Annað sérnám	6%	16%	29%	18%	16%	15%	100%	234

**Tafla 3.23. Hvaða tími hentar þér helst til að sækja faglega símenntun?
- Eftir kl.17 virka daga**

	<i>Já</i>	<i>Nei</i>	<i>Alls</i>	<i>Fjöldi</i>
Aldur				
25-34 ára	66%	34%	100%	106
35-44 ára	62%	38%	100%	147
45-54 ára	69%	31%	100%	194
55 ára eða eldri	63%	38%	100%	72
Búseta*				
Höfuðborgarsvæði	68%	32%	100%	398
Landsbyggð	58%	42%	100%	143
Starfsaldur				
5 ár eða styttri	70%	30%	100%	84
5,5-15 ár	66%	34%	100%	146
15,5-25 ár	56%	44%	100%	144
25,5 ár eða lengri	70%	30%	100%	149
Fjöldi á heimili				
Einn	70%	30%	100%	33
Tveir	66%	34%	100%	104
Þrír	66%	34%	100%	126
Fjórir	66%	34%	100%	154
Fimm eða fleiri	62%	38%	100%	112
Stafsveitvangur				
Sjúkrahús	69%	31%	100%	283
Heilbrigðisstofnun	57%	43%	100%	101
Hjúkrunar/dvalarheimili	63%	37%	100%	51
EKKI Í starfi	54%	46%	100%	13
Menntun				
Próf frá HSÍ/NH	61%	39%	100%	124
BS próf	67%	33%	100%	250
Meistara/doktorspróf	53%	48%	100%	40
Ljósmóðir	59%	41%	100%	17
Annað sérnám	70%	30%	100%	109

**Tafla 3.24. Hvaða tími hentar þér helst til að sækja faglega símenntun?
- Um helgar**

	<i>Já</i>	<i>Nei</i>	<i>Alls</i>	<i>Fjöldi</i>
Aldur				
25-34 ára	61%	39%	100%	98
35-44 ára	67%	33%	100%	148
45-54 ára	60%	40%	100%	174
55 ára eða eldri	68%	32%	100%	66
Búseta***				
Höfuðborgarsvæði	59%	41%	100%	332
Landsbyggð	75%	25%	100%	177
Starfsaldur				
5 ár eða styttri	65%	35%	100%	85
5,5-15 ár	67%	33%	100%	139
15,5-25 ár	59%	41%	100%	146
25,5 ár eða lengri	63%	37%	100%	123
Fjöldi á heimili				
Einn	68%	32%	100%	34
Tveir	64%	36%	100%	89
Þrír	63%	37%	100%	118
Fjórir	64%	36%	100%	151
Fimm eða fleiri	67%	33%	100%	100
Stafsveitvangur				
Sjúkrahús	62%	38%	100%	252
Heilbrigðisstofnun	62%	38%	100%	97
Hjúkrunar/dvalarheimili	63%	37%	100%	49
EKKI Í starfi	67%	33%	100%	15
Menntun				
Próf frá HSÍ/NH	61%	39%	100%	122
BS próf	67%	33%	100%	243
Meistara/doktorspróf	47%	53%	100%	34
Ljósmóðir	47%	53%	100%	15
Annað sérnám	68%	32%	100%	95

**Tafla 3.25. Hvaða tími hentar þér helst til að sækja faglega símenntun?
- Sem stendur yfir í nokkra samliggjandi daga**

	<i>Já</i>	<i>Nei</i>	<i>Alls</i>	<i>Fjöldi</i>
<i>Aldur</i>				
25-34 ára	76%	24%	100%	112
35-44 ára	86%	14%	100%	163
45-54 ára	83%	17%	100%	208
55 ára eða eldri	85%	15%	100%	101
<i>Búseta**</i>				
Höfuðborgarsvæði	78%	22%	100%	375
Landsbyggð	89%	11%	100%	224
<i>Starfsaldur</i>				
5 ár eða styttri	76%	24%	100%	93
5,5-15 ár	84%	16%	100%	155
15,5-25 ár	82%	18%	100%	165
25,5 ár eða lengri	84%	16%	100%	170
<i>Fjöldi á heimili</i>				
Einn	93%	7%	100%	41
Tveir	85%	15%	100%	116
Þrír	80%	20%	100%	144
Fjórir	81%	19%	100%	162
Fimm eða fleiri	82%	18%	100%	124
<i>Stafsveitvangur</i>				
Sjúkrahús	85%	15%	100%	303
Heilbrigðisstofnun	77%	23%	100%	124
Hjúkrunar/dvalarheimili	80%	20%	100%	54
Ekki í starfi	90%	10%	100%	20
<i>Menntun</i>				
Próf frá HSÍ/NH	82%	18%	100%	138
BS próf	82%	18%	100%	272
Meistara/doktorspróf	79%	21%	100%	42
Ljósmóðir	76%	24%	100%	21
Annað sérnám	86%	14%	100%	125

**Tafla 3.26. Hvaða tími hentar þér helst til að sækja faglega símenntun?
- Fyrir hádegi virka daga**

	<i>Já</i>	<i>Nei</i>	<i>Alls</i>	<i>Fjöldi</i>
Aldur				
25-34 ára	70%	30%	100%	98
35-44 ára	78%	22%	100%	143
45-54 ára	67%	33%	100%	148
55 ára eða eldri	64%	36%	100%	69
Búseta***				
Höfuðborgarsvæði	74%	26%	100%	368
Landsbyggð	55%	45%	100%	107
Starfsaldur				
5 ár eða styttri	68%	32%	100%	76
5,5-15 ár	77%	23%	100%	141
15,5-25 ár	65%	35%	100%	132
25,5 ár eða lengri	69%	31%	100%	115
Fjöldi á heimili				
Einn	65%	35%	100%	31
Tveir	68%	32%	100%	76
Þrír	66%	34%	100%	110
Fjórir	73%	27%	100%	137
Fimm eða fleiri	75%	25%	100%	109
Stafsveitvangur				
Sjúkrahús	71%	29%	100%	230
Heilbrigðisstofnun	77%	23%	100%	104
Hjúkrunar/dvalarheimili	63%	38%	100%	48
Ekki í starfi	77%	23%	100%	13
Menntun				
Próf frá HSÍ/NH	68%	32%	100%	106
BS próf	74%	26%	100%	229
Meistara/doktorspróf	69%	31%	100%	29
Ljósmyndir	84%	16%	100%	19
Annað sérnám	62%	38%	100%	92

**Tafla 3.27. Hvaða tími hentar þér helst til að sækja faglega símenntun?
- Eftir hádegi virka daga**

	<i>Já</i>	<i>Nei</i>	<i>Alls</i>	<i>Fjöldi</i>
Aldur				
25-34 ára	79%	21%	100%	95
35-44 ára	71%	29%	100%	134
45-54 ára	79%	22%	100%	200
55 ára eða eldri	84%	16%	100%	92
Búseta**				
Höfuðborgarsvæði	81%	19%	100%	413
Landsbyggð	67%	33%	100%	126
Starfsaldur				
5 ár eða styttri	79%	21%	100%	77
5,5-15 ár	76%	24%	100%	137
15,5-25 ár	72%	28%	100%	151
25,5 ár eða lengri	83%	17%	100%	164
Fjöldi á heimili**				
Einn	86%	14%	100%	35
Tveir	88%	12%	100%	105
Þrír	68%	32%	100%	128
Fjórir	77%	23%	100%	151
Fimm eða fleiri	75%	25%	100%	109
Stafsveitvangur				
Sjúkrahús	77%	23%	100%	255
Heilbrigðisstofnun	80%	20%	100%	117
Hjúkrunar/dvalarheimili	78%	22%	100%	65
EKKI Í starfi	75%	25%	100%	20
Menntun				
Próf frá HSÍ/NH	80%	20%	100%	128
BS próf	76%	24%	100%	246
Meistara/doktorspróf	90%	10%	100%	41
Ljósmóðir	79%	21%	100%	19
Annað sérnám	72%	28%	100%	109

Tafla 3.28. Myndir þú nýta þér fræðslu F.í.h. í gegnum fjarfundarbúnað?

	<i>Já</i>	<i>Nei</i>	<i>Alls</i>	<i>Fjöldi</i>
<i>Aldur***</i>				
25-34 ára	71%	29%	100%	162
35-44 ára	72%	28%	100%	266
45-54 ára	67%	33%	100%	350
55 ára eða eldri	53%	47%	100%	203
<i>Búseta***</i>				
Höfuðborgarsvæði	56%	44%	100%	711
Landsbyggð	89%	11%	100%	306
<i>Starfsaldur***</i>				
5 ár eða styttri	70%	30%	100%	151
5,5-15 ár	74%	26%	100%	253
15,5-25 ár	67%	33%	100%	265
25,5 ár eða lengri	57%	43%	100%	318
<i>Fjöldi á heimili**</i>				
Einn	63%	37%	100%	70
Tveir	58%	42%	100%	219
Þrír	64%	36%	100%	218
Fjórir	72%	28%	100%	281
Fimm eða fleiri	72%	28%	100%	203
<i>Stafsveitvangur***</i>				
Sjúkrahús	66%	34%	100%	488
Heilbrigðisstofnun	68%	32%	100%	205
Hjúkrunar/dvalarheimili	70%	30%	100%	98
Ekki í starfi	38%	62%	100%	66
<i>Menntun*</i>				
Próf frá HSÍ/NH	61%	39%	100%	259
BS próf	71%	29%	100%	431
Meistara/doktorspróf	60%	40%	100%	67
Ljósmóðir	65%	35%	100%	37
Annað sérnám	63%	37%	100%	217

Tafla 3.29. Ertu með fulla aðild að F.í.h. (bæði í fagfélagi og stéttarfélagi) eða ertu eingöngu með aðild að fagfélagi F.í.h.?

	<i>Er í fagfélagi og stéttarfélagi</i>	<i>Er eingöngu í fagfélagi</i>	<i>Alls</i>	<i>Fjöldi</i>
Aldur				
25-34 ára	91%	9%	100%	159
35-44 ára	93%	7%	100%	265
45-54 ára	89%	11%	100%	361
55 ára eða eldri	86%	14%	100%	220
Búseta				
Höfuðborgarsvæði	89%	11%	100%	733
Landsbyggð	91%	9%	100%	311
Starfsaldur				
5 ár eða styttri	91%	9%	100%	149
5,5-15 ár	92%	8%	100%	253
15,5-25 ár	88%	12%	100%	269
25,5 ár eða lengri	89%	11%	100%	338
Fjöldi á heimili				
Einn	92%	8%	100%	77
Tveir	87%	13%	100%	233
Þrír	90%	10%	100%	215
Fjórir	92%	8%	100%	286
Fimm eða fleiri	88%	12%	100%	203
Stafsveitvangur***				
Sjúkrahús	94%	6%	100%	498
Heilbrigðisstofnun	94%	6%	100%	202
Hjúkrunar/dvalarheimili	93%	7%	100%	103
Ekki í starfi	65%	35%	100%	81
Menntun***				
Próf frá HSÍ/NH	90%	10%	100%	270
BS próf	93%	7%	100%	434
Meistara/doktorspróf	84%	16%	100%	68
Ljósmóðir	65%	35%	100%	40
Annað sérnáam	90%	10%	100%	224

Tafla 3.30. Á hvert af eftirtöldum atriðum myndir þú vilja að lögð verði mest áhersla í Orlofssjóði F.í.h.?

	<i>Fjölgun bústaða</i>	<i>Fjölgun íbúða</i>	<i>Hækkun/ fjölgun orlofsstyrkja</i>	<i>Hótel- miða</i>	<i>Íbúðir erlendis</i>	<i>Alls</i>	<i>Fjöldi</i>
Aldur***							
25-34 ára	38%	9%	28%	1%	23%	100%	146
35-44 ára	25%	10%	37%	2%	26%	100%	248
45-54 ára	19%	11%	46%	2%	22%	100%	328
55 ára eða eldri	19%	8%	43%	6%	24%	100%	192
Búseta***							
Höfuðborgarsvæði	23%	4%	45%	3%	24%	100%	661
Landsbyggð	24%	23%	29%	2%	23%	100%	288
Starfsaldur***							
5 ár eða styttri	37%	13%	25%	1%	24%	100%	137
5,5-15 ár	30%	9%	36%	2%	23%	100%	233
15,5-25 ár	19%	11%	41%	3%	26%	100%	241
25,5 ár eða lengri	17%	8%	48%	4%	23%	100%	306
Fjöldi á heimili							
Einn	22%	9%	45%	1%	23%	100%	69
Tveir	25%	8%	38%	4%	25%	100%	208
Þrír	24%	10%	39%	1%	25%	100%	201
Fjórir	25%	11%	36%	3%	25%	100%	263
Fimm eða fleiri	22%	10%	43%	2%	23%	100%	180
Stafsvettvangur**							
Sjúkrahús	26%	7%	41%	2%	24%	100%	468
Heilbrigðisstofnun	20%	13%	38%	3%	26%	100%	196
Hjúkrunar/dvalarheimili	14%	8%	49%	4%	24%	100%	95
Ekki í starfi	28%	18%	23%	7%	25%	100%	57
Menntun							
Próf frá HSÍ/NH	18%	11%	44%	3%	23%	100%	245
BS próf	29%	10%	36%	2%	24%	100%	409
Meistara/doktorspróf	26%	7%	40%	5%	21%	100%	57
Ljós móðir	26%	7%	40%	5%	21%	100%	25
Annað sérnám	16%	8%	32%	8%	36%	100%	209

Tafla 3.31. Á hvaða landsvæði myndirðu vilja fjölga bústöðum?

	<i>Vestur-landi</i>	<i>Vest-fjörðum</i>	<i>Norður-landi</i>	<i>Austur-landi</i>	<i>Suður-landi</i>	<i>Alls</i>	<i>Fjöldi</i>
<i>Aldur*</i>							
25-34 ára	16%	3%	21%	13%	47%	100%	115
35-44 ára	8%	5%	16%	22%	48%	100%	153
45-54 ára	15%	10%	20%	12%	43%	100%	189
55 ára eða eldri	7%	13%	18%	20%	41%	100%	104
<i>Búseta</i>							
Höfuðborgarsvæði	13%	8%	19%	16%	46%	100%	389
Landsbyggð	9%	10%	20%	19%	42%	100%	187
<i>Starfsaldur</i>							
5 ár eða styttri	11%	4%	19%	14%	52%	100%	106
5,5-15 ár	10%	7%	17%	20%	45%	100%	150
15,5-25 ár	14%	6%	20%	14%	47%	100%	152
25,5 ár eða lengri	11%	14%	18%	18%	39%	100%	156
<i>Fjöldi á heimili</i>							
Einn	7%	11%	19%	15%	48%	100%	27
Tveir	13%	10%	17%	14%	46%	100%	112
Þrír	11%	6%	19%	17%	47%	100%	139
Fjórir	14%	9%	17%	14%	47%	100%	169
Fimm eða fleiri	12%	5%	21%	24%	38%	100%	112
<i>Stafsvettvangur</i>							
Sjúkrahús	12%	8%	17%	17%	46%	100%	282
Heilbrigðisstofnun	15%	7%	21%	14%	42%	100%	121
Hjúkrunar/dvalarheimili	8%	13%	25%	19%	35%	100%	52
Ekki í starfi	13%	3%	13%	23%	48%	100%	31
<i>Menntun</i>							
Próf frá HSÍ/NH	11%	14%	17%	16%	42%	100%	132
BS próf	13%	6%	19%	15%	47%	100%	278
Meistara/doktorspróf	6%	15%	18%	15%	45%	100%	33
Ljós módír	6%	6%	19%	38%	31%	100%	16
Annað sérnám	15%	5%	19%	17%	44%	100%	117

Tafla 3.32. Hversu mörg svefnrými (herbergi) myndir þú vilja hafa í orlofshúsi/ -íbúð?

	<i>Tvö</i>	<i>Þrjú</i>	<i>Fjögur</i>	<i>Fleiri en fjögur</i>	<i>Alls</i>	<i>Fjöldi</i>
Aldur***						
25-34 ára	11%	60%	19%	9%	100%	148
35-44 ára	14%	49%	21%	16%	100%	231
45-54 ára	19%	36%	19%	26%	100%	284
55 ára eða eldri	18%	30%	28%	24%	100%	167
Búseta**						
Höfuðborgarsvæði	13%	43%	23%	21%	100%	590
Landsbyggð	24%	41%	19%	17%	100%	266
Starfsaldur***						
5 ár eða styttri	16%	58%	18%	7%	100%	137
5,5-15 ár	12%	49%	23%	16%	100%	217
15,5-25 ár	18%	39%	18%	24%	100%	218
25,5 ár eða lengri	18%	32%	26%	24%	100%	254
Fjöldi á heimili*						
Einn	13%	43%	23%	20%	100%	60
Tveir	23%	33%	22%	22%	100%	180
Þrír	19%	44%	23%	13%	100%	180
Fjórir	14%	46%	21%	20%	100%	251
Fimm eða fleiri	9%	46%	20%	24%	100%	164
Stafsvettvangur						
Sjúkrahús	13%	47%	24%	16%	100%	421
Heilbrigðisstofnun	14%	43%	21%	22%	100%	182
Hjúkrunar/dvalarheimili	16%	33%	25%	27%	100%	83
Ekki í starfi	24%	31%	19%	26%	100%	54
Menntun**						
Próf frá HSÍ/NH	15%	35%	29%	21%	100%	214
BS próf	15%	48%	22%	15%	100%	389
Meistara/doktorspróf	14%	39%	14%	33%	100%	49
Ljósmyndir	16%	48%	12%	24%	100%	25
Annað sérnám	20%	37%	20%	23%	100%	178

Tafla 3.32. Hvernig myndir þú vilja að þrifum á orlofshúsum/ -íbúðum væri háttað?

	<i>Leigutaki annist þrif eins og nú er</i>	<i>Hægt sé að kaupa þrif á u.þ.b. 5000 kr</i>	<i>Þrif innifalin í leiguverði (leiga hækkar um 3500 kr)</i>	<i>Alls</i>	<i>Fjöldi</i>
Aldur					
25-34 ára	47%	18%	35%	100%	149
35-44 ára	39%	18%	42%	100%	241
45-54 ára	42%	12%	46%	100%	297
55 ára eða eldri	43%	12%	45%	100%	178
Búseta					
Höfuðborgarsvæði	43%	16%	41%	100%	618
Landsbyggð	42%	14%	44%	100%	277
Starfsaldur**					
5 ár eða styttri	50%	15%	35%	100%	139
5,5-15 ár	36%	23%	42%	100%	226
15,5-25 ár	42%	12%	46%	100%	223
25,5 ár eða lengri	44%	11%	44%	100%	277
Fjöldi á heimili*					
Einn	31%	12%	57%	100%	65
Tveir	46%	16%	38%	100%	189
Þrír	46%	13%	41%	100%	186
Fjórir	44%	16%	41%	100%	258
Fimm eða fleiri	38%	14%	48%	100%	173
Stafsvettvangur					
Sjúkrahús	44%	14%	42%	100%	441
Heilbrigðisstofnun	39%	16%	45%	100%	186
Hjúkrunar/dvalarheimili	48%	10%	42%	100%	88
Ekki í starfi	47%	16%	38%	100%	58
Menntun*					
Próf frá HSÍ/NH	38%	14%	48%	100%	226
BS próf	45%	17%	39%	100%	401
Meistara/doktorspróf	37%	29%	33%	100%	51
Ljósmyndir	42%	19%	38%	100%	26
Annað sérnám	44%	9%	47%	100%	187

Tafla 3.33. Verð fyrir orlofshús er 15.000 kr. fyrir vikuleigu á sumrin. Telur þú leiguna fyrir orlofshús vera:

	<i>Of háa</i>	<i>Sanngjarna</i>	<i>Of lága</i>	<i>Alls</i>	<i>Fjöldi</i>
<i>Aldur</i>					
25-34 ára	20%	80%	0%	100%	106
35-44 ára	17%	81%	2%	100%	188
45-54 ára	13%	85%	1%	100%	224
55 ára eða eldri	17%	81%	1%	100%	144
<i>Búseta</i>					
Höfuðborgarsvæði	18%	81%	1%	100%	482
Landsbyggð	14%	85%	0%	100%	204
<i>Starfsaldur</i>					
5 ár eða styttri	23%	77%	0%	100%	102
5,5-15 ár	17%	82%	1%	100%	174
15,5-25 ár	14%	85%	1%	100%	177
25,5 ár eða lengri	16%	83%	2%	100%	212
<i>Fjöldi á heimili</i>					
Einn	27%	73%	0%	100%	52
Tveir	16%	82%	1%	100%	147
Þrír	13%	86%	1%	100%	135
Fjórir	14%	85%	1%	100%	194
Fimm eða fleiri	18%	79%	3%	100%	136
<i>Stafsvettvangur</i>					
Sjúkrahús	17%	82%	1%	100%	339
Heilbrigðisstofnun	18%	82%	0%	100%	145
Hjúkrunar/dvalarheimili	22%	77%	2%	100%	64
Ekki í starfi	21%	77%	2%	100%	47
<i>Menntun</i>					
Próf frá HSÍ/NH	18%	80%	1%	100%	179
BS próf	18%	81%	1%	100%	284
Meistara/doktorspróf	5%	90%	5%	100%	41
Ljóssmóðir	0%	100%	0%	100%	22
Annað sérnám	18%	80%	1%	100%	157

Tafla 3.34. Verð fyrir orlofshús er 8.000 kr. fyrir helgarleigu á veturna. Telur þú leiguna fyrir orlofshús vera:

	<i>Of háa</i>	<i>Sanngjarna</i>	<i>Of lága</i>	<i>Alls</i>	<i>Fjöldi</i>
Aldur					
25-34 ára	47%	53%	0%	100%	106
35-44 ára	40%	59%	1%	100%	187
45-54 ára	38%	62%	0%	100%	225
55 ára eða eldri	44%	56%	0%	100%	142
Búseta					
Höfuðborgarsvæði	44%	56%	0%	100%	480
Landsbyggð	36%	64%	0%	100%	204
Starfsaldur					
5 ár eða styttri	41%	59%	0%	100%	102
5,5-15 ár	42%	57%	1%	100%	171
15,5-25 ár	41%	59%	0%	100%	180
25,5 ár eða lengri	42%	58%	0%	100%	211
Fjöldi á heimili					
Einn	46%	54%	0%	100%	50
Tveir	44%	56%	0%	100%	147
Þrír	36%	64%	0%	100%	137
Fjórir	42%	57%	1%	100%	192
Fimm eða fleiri	40%	60%	1%	100%	136
Stafsvettvangur					
Sjúkrahús	40%	60%	1%	100%	339
Heilbrigðisstofnun	45%	55%	0%	100%	145
Hjúkrunar/dvalarheimili	47%	53%	0%	100%	64
Ekki í starfi	46%	54%	0%	100%	46
Menntun					
Próf frá HSÍ/NH	38%	62%	0%	100%	178
BS próf	43%	56%	1%	100%	287
Meistara/doktorspróf	38%	63%	0%	100%	40
Ljóssmóðir	32%	68%	0%	100%	22
Annað sérnám	45%	55%	0%	100%	155

Tafla 3.35. Hefur þú sótt um í orlofssjóðinn á síðustu fimm árum?

	<i>Já, einu sinni</i>	<i>Já, tvisvar sinnum</i>	<i>Já, þrisvar sinnum</i>	<i>Nei, hef aldrei sótt um</i>	<i>Alls</i>	<i>Fjöldi</i>
Aldur***						
25-34 ára	29%	9%	19%	43%	100%	150
35-44 ára	19%	22%	33%	26%	100%	252
45-54 ára	24%	27%	27%	23%	100%	328
55 ára eða eldri	23%	26%	19%	31%	100%	211
Búseta**						
Höfuðborgarsvæði	23%	23%	28%	26%	100%	678
Landsbyggð	24%	19%	21%	35%	100%	298
Starfsaldur***						
5 ár eða styttri	24%	9%	8%	60%	100%	140
5,5-15 ár	21%	21%	34%	24%	100%	241
15,5-25 ár	26%	26%	30%	19%	100%	243
25,5 ár eða lengri	24%	28%	24%	24%	100%	318
Fjöldi á heimili*						
Einn	12%	14%	31%	44%	100%	78
Tveir	22%	22%	27%	29%	100%	212
Þrír	28%	23%	22%	27%	100%	204
Fjórir	25%	23%	23%	28%	100%	269
Fimm eða fleiri	21%	24%	32%	22%	100%	183
Stafsvettvangur**						
Sjúkrahús	25%	23%	26%	26%	100%	479
Heilbrigðisstofnun	28%	20%	29%	24%	100%	196
Hjúkrunar/dvalarheimili	19%	26%	23%	31%	100%	99
Ekki í starfi	13%	16%	21%	50%	100%	68
Menntun						
Próf frá HSÍ/NH	24%	28%	21%	26%	100%	253
BS próf	22%	19%	28%	31%	100%	416
Meistara/doktorspróf	29%	17%	29%	25%	100%	59
Ljósmyndir	26%	7%	26%	41%	100%	27
Annað sérnám	24%	24%	26%	27%	100%	215

Tafla 3.36. Hefur þú fengið orlofshús eða orlofsstyrk á síðustu fimm árum?

	<i>Já</i>	<i>Nei</i>	<i>Alls</i>	<i>Fjöldi</i>
Aldur***				
25-34 ára	47%	53%	100%	85
35-44 ára	79%	21%	100%	189
45-54 ára	79%	21%	100%	257
55 ára eða eldri	83%	17%	100%	149
Búseta				
Höfuðborgarsvæði	77%	23%	100%	510
Landsbyggð	73%	27%	100%	196
Starfsaldur				
5 ár eða styttri	41%	59%	100%	58
5,5-15 ár	73%	27%	100%	184
15,5-25 ár	78%	22%	100%	199
25,5 ár eða lengri	85%	15%	100%	246
Fjöldi á heimili				
Einn	80%	20%	100%	45
Tveir	78%	22%	100%	155
Þrír	74%	26%	100%	151
Fjórir	75%	25%	100%	195
Fimm eða fleiri	75%	25%	100%	142
Stafsveitvangur				
Sjúkrahús	74%	26%	100%	358
Heilbrigðisstofnun	75%	25%	100%	151
Hjúkrunar/dvalarheimili	79%	21%	100%	68
Ekki í starfi	76%	24%	100%	38
Menntun*				
Próf frá HSÍ/NH	80%	20%	100%	189
BS próf	70%	30%	100%	290
Meistara/doktorspróf	80%	20%	100%	44
Ljósmyndir	63%	38%	100%	16
Annað sérnám	81%	19%	100%	162

Tafla 3.37. Ef nei - hvers vegna hefur þú ekki sótt um á síðustu fimm árum?

	<i>Hef ekki þörf fyrir það</i>	<i>Taldi mig ekki hafa rétt á því</i>	<i>Hef heyrt að erfitt sé að fá úthlutun</i>	<i>Annað</i>	<i>Alls</i>	<i>Fjöldi</i>
Aldur*						
25-34 ára	27%	28%	22%	23%	100%	64
35-44 ára	31%	15%	28%	26%	100%	65
45-54 ára	30%	17%	17%	36%	100%	70
55 ára eða eldri	48%	10%	24%	18%	100%	62
Búseta						
Höfuðborgarsvæði	35%	19%	24%	22%	100%	165
Landsbyggð	34%	16%	20%	30%	100%	103
Starfsaldur**						
5 ár eða styttri	24%	28%	25%	23%	100%	83
5,5-15 ár	25%	13%	29%	33%	100%	55
15,5-25 ár	37%	20%	11%	33%	100%	46
25,5 ár eða lengri	50%	8%	21%	21%	100%	72
Fjöldi á heimili*						
Einn	35%	13%	16%	35%	100%	31
Tveir	52%	16%	20%	11%	100%	61
Þrír	26%	15%	28%	30%	100%	53
Fjórir	25%	26%	22%	27%	100%	73
Fimm eða fleiri	28%	13%	28%	31%	100%	39
Stafsveitvangur						
Sjúkrahús	36%	18%	19%	27%	100%	120
Heilbrigðisstofnun	30%	9%	36%	25%	100%	44
Hjúkrunar/dvalarheimili	42%	16%	26%	16%	100%	31
Ekki í starfi	47%	20%	13%	20%	100%	30
Menntun*						
Próf frá HSÍ/NH	46%	14%	21%	19%	100%	63
BS próf	23%	24%	28%	24%	100%	123
Meistara/doktorspróf	43%	7%	21%	29%	100%	14
Ljósmyndir	45%	9%	18%	27%	100%	11
Annað sérnám	41%	11%	14%	34%	100%	56

Tafla 3.38. Gefðu eftirfarandi þjónustu orlofssjóðsins einkunn á bilinu einn til fimm þar sem einn er lægsta einkunn en fimm er hæsta einkunn. - Umsóknarferlið í sumarleigu

	<i>Einkunn 1 til 2</i>	<i>Einkunn 3</i>	<i>Einkunn 4</i>	<i>Einkunn 5</i>	<i>Alls</i>	<i>Fjöldi</i>
Aldur						
25-34 ára	17%	26%	30%	26%	100%	46
35-44 ára	15%	21%	40%	23%	100%	145
45-54 ára	17%	25%	30%	29%	100%	175
55 ára eða eldri	16%	19%	35%	30%	100%	74
Búseta						
Höfuðborgarsvæði	19%	23%	32%	27%	100%	320
Landsbyggð	14%	23%	37%	26%	100%	133
Starfsaldur						
5 ár eða styttri	11%	30%	33%	26%	100%	27
5,5-15 ár	19%	23%	37%	20%	100%	132
15,5-25 ár	15%	22%	29%	33%	100%	143
25,5 ár eða lengri	20%	21%	35%	25%	100%	136
Fjöldi á heimili						
Einn	16%	21%	32%	32%	100%	19
Tveir	20%	23%	29%	28%	100%	83
Þrír	12%	23%	38%	27%	100%	95
Fjórir	18%	26%	31%	25%	100%	130
Fimm eða fleiri	17%	21%	39%	24%	100%	114
Stafsvettvangur*						
Sjúkrahús	15%	29%	30%	26%	100%	234
Heilbrigðisstofnun	20%	16%	42%	22%	100%	109
Hjúkrunar/dvalarheimili	23%	14%	23%	40%	100%	35
Ekki í starfi	11%	17%	39%	33%	100%	18
Menntun						
Próf frá HSÍ/NH	19%	24%	31%	27%	100%	108
BS próf	19%	27%	31%	22%	100%	197
Meistara/doktorspróf	8%	15%	38%	38%	100%	26
Ljósmyndir	0%	10%	40%	50%	100%	10
Annað sérnám	18%	19%	38%	25%	100%	104

Tafla 3.39. Gefðu eftirfarandi þjónustu orlofssjóðsins einkunn á bilinu einn til fimm þar sem einn er lægsta einkunn en fimm er hæsta einkunn. - Umsóknarferlið í vetrarleigu

	<i>Einkunn 1 til 2</i>	<i>Einkunn 3</i>	<i>Einkunn 4</i>	<i>Einkunn 5</i>	<i>Alls</i>	<i>Fjöldi</i>
Aldur						
25-34 ára	12%	19%	45%	24%	100%	42
35-44 ára	13%	18%	37%	32%	100%	115
45-54 ára	17%	18%	36%	30%	100%	138
55 ára eða eldri	7%	25%	32%	36%	100%	44
Búseta						
Höfuðborgarsvæði	15%	21%	35%	29%	100%	256
Landsbyggð	15%	15%	39%	32%	100%	96
Starfsaldur						
5 ár eða styttri	7%	26%	33%	33%	100%	27
5,5-15 ár	16%	21%	41%	23%	100%	106
15,5-25 ár	17%	13%	33%	37%	100%	113
25,5 ár eða lengri	14%	23%	36%	27%	100%	95
Fjöldi á heimili						
Einn	23%	23%	8%	46%	100%	13
Tveir	16%	17%	33%	34%	100%	58
Þrír	9%	22%	42%	26%	100%	76
Fjórir	11%	22%	39%	28%	100%	97
Fimm eða fleiri	19%	16%	35%	30%	100%	98
Stafsvettvangur*						
Sjúkrahús	13%	21%	36%	29%	100%	182
Heilbrigðisstofnun	17%	18%	35%	30%	100%	88
Hjúkrunar/dvalarheimili	20%	20%	23%	37%	100%	30
Ekki í starfi	0%	29%	43%	29%	100%	7
Menntun						
Próf frá HSÍ/NH	16%	22%	34%	28%	100%	87
BS próf	16%	20%	37%	27%	100%	158
Meistara/doktorspróf	4%	17%	26%	38%	100%	23
Ljósmyndir	0%	0%	38%	63%	100%	8
Annað sérnám	17%	20%	37%	27%	100%	71

Tafla 3.40. Gefðu eftirfarandi þjónustu Orlofssjóðsins einkunn á bilinu einn til fimm þar sem einn er lægsta einkunn en fimm er hæsta einkunn. - Upplýsingar um orlofshús

	<i>Einkunn 1 til 2</i>	<i>Einkunn 3</i>	<i>Einkunn 4</i>	<i>Einkunn 5</i>	<i>Alls</i>	<i>Fjöldi</i>
Aldur						
25-34 ára	4%	15%	57%	24%	100%	54
35-44 ára	7%	17%	46%	30%	100%	158
45-54 ára	7%	20%	37%	36%	100%	183
55 ára eða eldri	4%	11%	41%	45%	100%	83
Búseta						
Höfuðborgarsvæði	8%	18%	41%	33%	100%	348
Landsbyggð	4%	17%	45%	34%	100%	145
Starfsaldur						
5 ár eða styttri	3%	13%	63%	22%	100%	32
5,5-15 ár	7%	18%	47%	28%	100%	142
15,5-25 ár	9%	16%	36%	39%	100%	155
25,5 ár eða lengri	5%	18%	40%	36%	100%	148
Fjöldi á heimili						
Einn	14%	9%	50%	27%	100%	22
Tveir	3%	18%	37%	42%	100%	91
Þrír	2%	18%	45%	35%	100%	103
Fjórir	7%	22%	40%	30%	100%	139
Fimm eða fleiri	11%	13%	45%	32%	100%	123
Stafsvettvangur*						
Sjúkrahús	8%	19%	45%	29%	100%	251
Heilbrigðisstofnun	4%	21%	41%	33%	100%	114
Hjúkrunar/dvalarheimili	7%	12%	33%	48%	100%	42
Ekki í starfi	0%	5%	35%	60%	100%	20
Menntun						
Próf frá HSÍ/NH	7%	21%	38%	35%	100%	121
BS próf	7%	21%	44%	28%	100%	214
Meistara/doktorspróf	3%	23%	26%	48%	100%	31
Ljós módír	0%	0%	55%	45%	100%	11
Annað sérnám	10%	9%	44%	37%	100%	108

Tafla 3.41. Gefðu eftirfarandi þjónustu Orlofssjóðsins einkunn á bilinu einn til fimm þar sem einn er lægsta einkunn en fimm er hæsta einkunn. - Þjónusta á orlofssvæðum

	<i>Einkunn 1 til 2</i>	<i>Einkunn 3</i>	<i>Einkunn 4</i>	<i>Einkunn 5</i>	<i>Alls</i>	<i>Fjöldi</i>
Aldur						
25-34 ára	8%	35%	49%	8%	100%	37
35-44 ára	16%	38%	36%	11%	100%	104
45-54 ára	11%	35%	37%	18%	100%	130
55 ára eða eldri	4%	32%	41%	23%	100%	56
Búseta						
Höfuðborgarsvæði	12%	36%	35%	17%	100%	244
Landsbyggð	9%	34%	46%	11%	100%	91
Starfsaldur						
5 ár eða styttri	10%	38%	43%	10%	100%	21
5,5-15 ár	14%	39%	41%	7%	100%	96
15,5-25 ár	11%	32%	39%	18%	100%	109
25,5 ár eða lengri	9%	36%	36%	19%	100%	98
Fjöldi á heimili						
Einn	14%	36%	43%	7%	100%	14
Tveir	5%	34%	36%	25%	100%	59
Þrír	11%	34%	44%	10%	100%	70
Fjórir	9%	40%	38%	13%	100%	98
Fimm eða fleiri	16%	34%	34%	15%	100%	87
Stafsvettvangur						
Sjúkrahús	9%	35%	40%	15%	100%	181
Heilbrigðisstofnun	16%	32%	41%	11%	100%	74
Hjúkrunar/dvalarheimili	20%	20%	36%	24%	100%	25
Ekki í starfi	0%	20%	50%	30%	100%	10
Menntun						
Próf frá HSÍ/NH	11%	38%	35%	16%	100%	88
BS próf	14%	37%	39%	10%	100%	136
Meistara/doktorspróf	4%	36%	36%	24%	100%	25
Ljós módír	0%	0%	67%	33%	100%	9
Annað sérnám	10%	35%	39%	15%	100%	71

Tafla 3.42. Gefðu eftirfarandi þjónustu Orlofssjóðsins einkunn á bilinu einn til fimm þar sem einn er lægsta einkunn en fimm er hæsta einkunn. - Öryggismál/slysavarnir barna á orlofssvæðum

	<i>Einkunn 1 til 2</i>	<i>Einkunn 3</i>	<i>Einkunn 4</i>	<i>Einkunn 5</i>	<i>Alls</i>	<i>Fjöldi</i>
Aldur						
25-34 ára	25%	41%	28%	6%	100%	32
35-44 ára	20%	35%	35%	9%	100%	96
45-54 ára	15%	34%	38%	14%	100%	101
55 ára eða eldri	9%	33%	42%	16%	100%	43
Búseta*						
Höfuðborgarsvæði	20%	35%	31%	14%	100%	207
Landsbyggð	11%	35%	49%	6%	100%	72
Starfsaldur*						
5 ár eða styttri	20%	55%	20%	5%	100%	20
5,5-15 ár	22%	36%	38%	5%	100%	88
15,5-25 ár	14%	24%	41%	20%	100%	90
25,5 ár eða lengri	14%	42%	33%	11%	100%	72
Fjöldi á heimili						
Einn	11%	44%	22%	22%	100%	9
Tveir	9%	32%	43%	16%	100%	44
Þrír	20%	41%	30%	9%	100%	56
Fjórir	20%	35%	37%	8%	100%	84
Fimm eða fleiri	17%	35%	37%	11%	100%	81
Stafsvettvangur						
Sjúkrahús	14%	40%	35%	12%	100%	146
Heilbrigðisstofnun	28%	25%	38%	8%	100%	71
Hjúkrunar/dvalarheimili	19%	43%	10%	29%	100%	21
Ekki í starfi	0%	0%	88%	13%	100%	8
Menntun						
Próf frá HSÍ/NH	19%	31%	33%	17%	100%	64
BS próf	21%	39%	35%	6%	100%	121
Meistara/doktorspróf	11%	37%	32%	21%	100%	19
Ljós módír	0%	30%	30%	40%	100%	10
Annað sérnám	14%	34%	44%	8%	100%	59

Tafla 3.43. Gefðu eftirfarandi þjónustu Orlofssjóðsins einkunn á bilinu einn til fimm þar sem einn er lægsta einkunn en fimm er hæsta einkunn. - Viðmót starfsfólks á skrifstofu

	<i>Einkunn 1 til 2</i>	<i>Einkunn 3</i>	<i>Einkunn 4</i>	<i>Einkunn 5</i>	<i>Alls</i>	<i>Fjöldi</i>
Aldur***						
25-34 ára	2%	29%	53%	16%	100%	45
35-44 ára	15%	19%	35%	30%	100%	142
45-54 ára	8%	17%	34%	41%	100%	194
55 ára eða eldri	6%	8%	28%	57%	100%	96
Búseta**						
Höfuðborgarsvæði	11%	20%	30%	39%	100%	352
Landsbyggð	8%	9%	44%	39%	100%	138
Starfsaldur***						
5 ár eða styttri	0%	29%	50%	21%	100%	24
5,5-15 ár	17%	22%	37%	24%	100%	126
15,5-25 ár	9%	15%	31%	45%	100%	157
25,5 ár eða lengri	7%	13%	34%	46%	100%	167
Fjöldi á heimili**						
Einn	9%	14%	36%	41%	100%	22
Tveir	6%	9%	29%	56%	100%	97
Þrír	6%	21%	31%	43%	100%	108
Fjórir	13%	23%	35%	29%	100%	133
Fimm eða fleiri	15%	12%	42%	32%	100%	117
Stafsvettvangur**						
Sjúkrahús	12%	19%	35%	35%	100%	250
Heilbrigðisstofnun	9%	16%	39%	36%	100%	108
Hjúkrunar/dvalarheimili	13%	15%	17%	54%	100%	46
Ekki í starfi	0%	5%	18%	77%	100%	22
Menntun						
Próf frá HSÍ/NH	8%	18%	34%	41%	100%	130
BS próf	14%	22%	34%	29%	100%	194
Meistara/doktorspróf	16%	6%	19%	58%	100%	31
Ljós módír	0%	0%	42%	58%	100%	12
Annað sérnám	6%	13%	37%	44%	100%	114